

ФОНДЫ ОЦЕНОЧНЫХ СРЕДСТВ

по профессиональному модулю
ПМ.01 ПРЕДОСТАВЛЕНИЕ ПАРИКМАХЕРСКИХ УСЛУГ

программы подготовки специалистов среднего звена

по специальности среднего профессионального образования
по специальности
43.02.17 Технологии индустрии красоты

Форма проведения оценочной процедуры
экзамен по модулю

Согласовано
заведующий
учебно-методическим отделом
И.А. Ивашкина
Н.А. Ивашкина
31.08.2023 года

Фонды оценочных средств по специальности 43.02.17 «Технологии индустрии красоты» разработаны на основе:

- приказа Министерства просвещения РФ от 26 августа 2022 года N775 "Об утверждении федерального государственного образовательного стандарта среднего профессионального образования по специальности 43.02.17 Технологии индустрии красоты, зарегистрировано в Министерстве юстиции РФ 29 сентября 2022 года, регистрационный N70281, укрупненная группа специальностей 43.00.00 Сервис и туризм;
- примерной основной образовательной программы по специальности 43.02.17 Технологии индустрии красоты

Организация-разработчик: государственное бюджетное учреждение Калининградской области профессиональная образовательная организация «Технологический колледж»

Разработчик:

Таранек Т.Д. преподаватель высшей квалификационной категории

Рассмотрены на заседании методической кафедры «Сервиса», протокол №1 от 30 августа 2023 года *Ивашкина*

Рекомендованы Методическим советом государственного бюджетного учреждения Калининградской области профессиональной образовательной организацией «Технологический колледж», протокол №1 от 31 августа 2023 года

Согласовано:
ИП Величко
Студия «Береника»
директор
Величко Г.М. Величко
МП

I. Паспорт фонда оценочных средств

Результатом освоения профессионального модуля ПМ.01 Предоставление парикмахерских услуг является готовность обучающегося к выполнению вида деятельности: Предоставление парикмахерских услуг и составляющих его профессиональных компетенций, а также общих компетенций, формирующихся в процессе освоения ППСЗ в целом.

Формой аттестации по профессиональному модулю является экзамен по модулю.

В результате освоения профессионального модуля обучающийся должен обладать предусмотренными ФГОС по специальности СПО 43.02.17 Технологии индустрии красоты следующими профессиональными, общими компетенциями, умениями и знаниями:

Профессиональные компетенции:

<i>Код</i>	<i>Наименование видов деятельности и профессиональных компетенций</i>
ВД 1	Предоставление современных парикмахерских услуг
ПК 1.1	Разрабатывать и выполнять классические и современные, коммерческие женские, мужские (в том числе оформление усов и бороды), детские стрижки волос различными инструментами и техниками.
ПК 1.2.	Выполнять химическое воздействие (включая завивку и выпрямление волос) с использованием современных технологий.
ПК 1.3.	Выполнять простые и сложные виды окрашивания волос с учётом запроса клиента.
ПК 1.4.	Разрабатывать и выполнять классические и современные, коммерческие укладки и причёски на волосах различной длины различными инструментами и техниками.
ПК 1.5.	Моделировать причёски различного назначения на волосах различной длины с применением украшений и постижерных изделий с учетом тенденций моды
ПК. 1.6.	Выполнять эскизы и схемы для разработки инструкционно-технологических карт.
ПК 1.7.	Выполнять санитарно-эпидемиологические требования при предоставлении парикмахерских услуг.

Общие компетенции:

Код	Наименование общих компетенций
ОК 01.	Выбирать способы решения задач профессиональной деятельности, применительно к различным контекстам.
ОК 02.	Использовать современные средства поиска, анализа и интерпретации информации, и информационные технологии для выполнения задач профессиональной деятельности;
ОК 03.	Планировать и реализовывать собственное профессиональное и личностное развитие, предпринимательскую деятельность в профессиональной сфере, использовать знания по финансовой грамотности в различных жизненных ситуациях;
ОК 04.	Эффективно взаимодействовать и работать в коллективе и команде;
ОК 05.	Осуществлять устную и письменную коммуникацию на государственном языке Российской Федерации с учетом особенностей социального и культурного контекста;
ОК 06.	Проявлять гражданско-патриотическую позицию, демонстрировать осознанное поведение на основе традиционных общечеловеческих ценностей, в том числе с учетом гармонизации межнациональных и межрелигиозных отношений, применять стандарты антикоррупционного поведения;
ОК 07.	Содействовать сохранению окружающей среды, ресурсосбережению, применять знания об изменении климата, принципы бережливого производства, эффективно действовать в чрезвычайных ситуациях;
ОК 08.	Использовать средства физической культуры для сохранения и укрепления здоровья в процессе профессиональной деятельности и поддержания необходимого уровня физической подготовленности;
ОК 09.	Пользоваться профессиональной документацией на государственном и иностранном языках.

В результате освоения профессионального модуля обучающийся должен:

Иметь практический опыт	Готовить рабочее место для выполнения парикмахерских услуг, соблюдая правила санитарии и гигиены, требования охраны труда; Диагностировать поверхность кожи и волос клиента, определяя тип и
-------------------------	---

	<p>структуру волос для формирования по согласованию с клиентом комплекса парикмахерских услуг;</p> <p>Выполнять технологические процессы в целом и поэтапно: мытье и массаж головы, профилактический уход за волосами и кожей головы;</p> <p>Подбирать профессиональный инструмент и материалы для выполнения парикмахерских услуг;</p> <p>Выполнять современные мужские, женские и детские стрижки на волосах разной длины;</p> <p>Выполнять укладки волос различными инструментами и способами с учетом индивидуальных особенностей клиента;</p> <p>Консультировать по подбору профессиональных средств для ухода за волосами и по выполнению укладки волос в домашних условиях.</p> <p>Проводить контроль безопасности и подготовки рабочего места для выполнения услуги окрашивания волос;</p> <p>Проведение диагностики состояния и чувствительности кожи головы и волос;</p> <p>Выполнять простые и сложные виды окрашивания волос в технологической последовательности на основе актуальных технологий и тенденций моды;</p> <p>обсуждать с клиентом качество выполненной услуги;</p> <p>Проведение диагностики состояния и чувствительности кожи головы и волос;</p> <p>Проводить контроль безопасности и подготовки рабочего места для выполнения услуги химической (перманентной) завивки волос;</p> <p>Выполнять химическую (перманентную) завивку волос с использованием современных технологий и тенденций моды;</p> <p>Консультировать по подбору профессиональных средств для домашнего использования.</p>
<p>уметь</p>	<p>Рационально организовывать рабочее место, соблюдая правила санитарии и гигиены, требования безопасности;</p> <p>проводить дезинфекцию и стерилизацию инструментов, текущую уборку рабочего места;</p> <p>организовывать подготовительные и заключительные работы по обслуживанию клиентов;</p> <p>Проводить диагностику состояния кожи головы и волос, выявлять потребности клиента;</p> <p>применять нормативную и справочную литературу;</p> <p>заполнять диагностическую карточку клиента;</p> <p>предлагать спектр имеющихся услуг клиентам;</p> <p>объяснять клиентам целесообразность рекомендуемого комплекса услуг, прогнозируя результат;</p> <p>Применять материалы: шампуни, маски, средства профилактического ухода за волосами и кожей головы;</p> <p>выполнять мытье и массаж головы, профилактический уход за волосами и кожей головы в рамках норм времени;</p> <p>использовать оборудование, приспособления, инструменты в соответствии с правилами эксплуатации;</p> <p>Применять профессиональный инструмент и материалы в соответствии с правилами эксплуатации и применяемыми технологиями;</p> <p>Выполнять современные женские, мужские и детские стрижки на волосах различной длины;</p> <p>владеть современными методами стрижки, используя различные инструменты для стрижки волос;</p> <p>соблюдать технологию выполнения стрижки в рамках норм времени;</p> <p>Выполнять современные женские, мужские и детские стрижки на волосах различной длины;</p> <p>владеть современными методами стрижки, используя различные инструменты для стрижки волос;</p> <p>соблюдать технологию выполнения стрижки в рамках норм времени;</p> <p>Выполнять укладки феном, горячим и холодным способом, при помощи</p>

	<p>бигуди и зажимов в рамках норм времени; применять современные средства для стайлинга; профессионально и доступно давать рекомендации по домашнему уходу; Выявлять потребности клиента, применять нормативную и справочную литературу; профессионально и доступно давать рекомендации по домашнему профилактическому уходу и по выполнению укладки волос в домашних условиях; Проводить дезинфекцию и стерилизацию инструментов, текущую уборку рабочего места; рационально организовывать рабочее место, соблюдая правила санитарии и гигиены, требования безопасности; организовывать подготовительные и заключительные работы по обслуживанию клиентов; Проводить визуальный осмотр состояния поверхности кожи и волос клиента; определять тип и структуру волос; заполнять диагностические карты технолога; формировать комплекс парикмахерских услуг; предлагать спектр имеющихся услуг клиентам; объяснять клиентам целесообразность рекомендуемого комплекса услуг, прогнозируя результат; Выполнять простые и сложные виды окрашивания волос на основе актуальных технологий и тенденций моды; соблюдать технологии выполнения всех видов окрашивания в рамках норм времени; применять красители с учетом норм расходов; использовать оборудование, приспособления, инструменты в соответствии с правилами эксплуатации; предлагать спектр имеющихся услуг клиентам; обсуждать с клиентом качество выполненной услуги; рассчитывать стоимости услуги; обсуждать с клиентом качество выполненной услуги; рассчитывать стоимости услуги; проводить диагностику состояния и чувствительности кожи головы и волос, выявлять потребности клиента; Соблюдать СанПин и требования безопасности. выполнять химическую (перманентную) завивку с использованием современных технологий; применять оборудование, приспособления, инструменты в соответствии с правилами эксплуатации и применяемыми технологиями; обсуждать с клиентом качество выполненной услуги; Профессионально и доступно давать рекомендации по профилактическому домашнему уходу и по выполнению укладки волос в домашних условиях; предлагать профессиональную продукцию клиентам для ухода за окрашенными и химически завитыми волосами в домашних условиях;</p>
<p>знать</p>	<p>Санитарные нормы и требования в сфере парикмахерских услуг; требования охраны труда; организацию подготовки рабочего места для выполнения парикмахерских услуг; признаки неисправностей оборудования, инструмента; способы проверки функциональности оборудования, инструмента; Анатомические особенности головы и лица; структура, состав и физические свойства волос; правила, современные формы и методы обслуживания потребителя; психология общения и профессиональная этика парикмахера; состав и свойства профессиональных препаратов для мытья головы, для профилактического ухода за волосами, для укладки волос, принципы воздействия технологических процессов на кожу головы и волосы;</p>

	<p>технологии различных парикмахерских работ; принципы воздействия технологических процессов на кожу головы и волосы; технологии мытья головы, приёмы массажа головы; Устройство, правила эксплуатации и хранения применяемого оборудования, инструментов при выполнении парикмахерских услуг; Технологии современных женских, мужских и детских стрижек на волосах различной длины; современные методы стрижки, инструменты для стрижки волос; Состав и свойства профессиональных препаратов для укладки волос, принципы воздействия технологических процессов на кожу головы и волосы; результат воздействия инструментов и материалов на кожу и волосы головы; показатели качества продукции и услуги; технологии выполнения современных укладок волос различным инструментом; актуальные тенденции и технологии в парикмахерском искусстве. средства профилактического ухода за кожей головы и волос; современные формы и методы обслуживания потребителя; психология общения и профессиональная этика парикмахера; Санитарные нормы и требования в сфере парикмахерских услуг; требования охраны труда при выполнении услуги окрашивания волос; организация подготовки рабочего места для выполнения парикмахерских услуг; признаки неисправностей оборудования; способы проверки функциональности оборудования, инструмента; Структура, состав и физические свойства волос; состав и свойства современных профессиональных красителей; принципы и результат воздействия технологических процессов на кожу головы и волосы; классификация красителей, цветовой круг и законы колориметрии; Классификация красителей, цветовой круг и законы колориметрии; технологии выполнения простых видов окрашивания волос красителями различных групп; принципы и результаты воздействия технологических процессов на кожу головы и волосы; актуальные тенденции и технологии в парикмахерском искусстве; различные сложные виды окрашивания на основе актуальных технологий; устройство, правила эксплуатации при выполнении всех видов парикмахерских услуг и хранения применяемого оборудования, инструментов, материалов; показатели качества продукции (услуги); типы, виды и формы волос; состав и свойства профессиональных препаратов для химической (перманентной) завивки волос, принципы воздействия технологических процессов на кожу головы и волосы; технологии выполнения химической (перманентной) завивки на основе актуальных технологий; показатели качества продукции (услуги); нормы расхода препаратов и материалов на выполнение химической (перманентной) завивки; правила оказания первой помощи; состав и свойства профессиональных препаратов для домашнего использования; показатели качества продукции (услуги);</p>
--	---

2. ФОРМЫ ПРОМЕЖУТОЧНОЙ АТТЕСТАЦИИ ПО ПРОФЕССИОНАЛЬНОМУ МОДУЛЮ

Элемент модуля	Формы промежуточной аттестации
МДК.01.01. Выполнение классических и современных, коммерческих стрижек волос	экзамен

МДК.01.02. Выполнение химического воздействия на волосы	экзамен
МДК.01.03. Выполнение простых и сложных видов окрашивания волос	экзамен
МДК.01.04. Выполнение классических и современных, коммерческих укладок на волосах различной длины	экзамен
МДК.01.05. Моделирование классических и современных, коммерческих причёсок с применением украшений и постижёрных изделий	экзамен
УП.01	дифференцированный зачет
ПП.01	дифференцированный зачет
ПМ.01	экзамен по модулю

II. Фонды оценочных средств

2. Оценка освоения теоретического курса профессионального модуля по МДК.01.01. Выполнение классических и современных, коммерческих стрижек волос

Тестовые задания по МДК. 01.01. «Выполнение классических и современных, коммерческих стрижек волос»

1. Базовая форма стрижки с использованием угла оттяжки прядей от 1 до 89 градусов:
 - а) массивная;
 - б) градуированная;
 - в) равномерная.
2. Базовая форма стрижки с использованием угла оттяжки прядей 0 градусов:
 - а) прогрессивная;
 - б) градуированная;
 - в) массивная.
3. Базовая форма стрижки с использованием угла оттяжки прядей от 90 до 180 градусов:
 - а) прогрессивная;
 - б) градуированная;
 - в) равномерная.
4. Базовая форма стрижки с использованием угла оттяжки прядей 90 градусов:
 - а) массивная;
 - б) градуированная;
 - в) равномерная.
5. Стрижка массивной формы имеет геометрическую форму в виде:
 - а) куба;
 - б) перевернутого треугольника;
 - в) шара.
6. Стрижка градуированной формы имеет геометрическую форму в виде:
 - а) овала;
 - б) перевернутого треугольника;
 - в) шара.
7. Стрижка равномерной формы имеет геометрическую форму в виде:
 - а) овала;
 - б) перевернутого треугольника;
 - в) шара.
8. Стрижка прогрессивной формы имеет геометрическую форму в виде:
 - а) овала;
 - б) перевернутого треугольника;
 - в) шара.
9. В результате стрижки равномерной формы получается текстура волос:

- а) активная;
- б) неактивная;
- в) комбинированная.

10. В результате стрижки массивной формы получается текстура волос:

- а) активная;
- б) неактивная;
- в) комбинированная.

11. В результате стрижки градуированной формы получается текстура волос:

- а) активная;
- б) неактивная;
- в) комбинированная.

12. В результате стрижки прогрессивной формы получается текстура волос:

- а) активная;
- б) неактивная;
- в) комбинированная.

13. Название базовой формы стрижки «Каскад»:

- а) градуированная;
- б) равномерная;
- в) прогрессивная.

14. Название базовой формы стрижки «Сессун»:

- а) градуированная;
- б) равномерная;
- в) прогрессивная.

15. Название базовой формы стрижки «Простая короткая»:

- а) градуированная;
- б) равномерная;
- в) прогрессивная.

16. Название базовой формы стрижки «Классическое каре»:

- а) равномерная;
- б) массивная;
- в) прогрессивная.

17. Вид контрольной пряди в стрижке «Классическое каре»:

- а) подвижная;
- б) неподвижная.

18. Вид контрольной пряди в стрижке «Сессун»:

- а) подвижная;
- б) неподвижная.

19. Вид контрольной пряди в стрижке «Простая короткая»:

- а) подвижная;
- б) неподвижная.

20. Вид контрольной пряди в стрижке «Каскад»:

- а) подвижная;
- б) неподвижная.

21. Метод точной стрижки с одновременной филировкой концов волос прямыми ножницами зубчатым срезом: а) Pointkat (Пойнкат);

- б) Pointing (Пойнтинг);
- в) Slicing (Слайсинг);

22. Точечный срез кончиками ножниц, дающий эффект бахромы:

- а) Pointkat (Пойнкат);
- б) Slicing (Слайсинг);
- в) Pointing (Пойнтинг).

23. Метод стрижки с укорачиванием каждой последующей пряди на 1-2 мм, с использованием угла оттяжки прядей больше 0, но меньше 90 градусов: а) прядь за прядью;
б) прядь на прядь;
в) ступенчатой стрижки.
24. В стрижке «Классическое каре» для отделения прядей используются проборы:
а) диагональные;
б) горизонтальные;
в) вертикальные.
25. В стрижке «Сессун» для отделения прядей используются проборы: а) диагональные;
б) горизонтальные;
в) вертикальные.
26. В стрижке «Каскад» для отделения прядей используются проборы: а) диагональные;
б) горизонтальные;
в) вертикальные.
27. В стрижке «Простая короткая» для отделения прядей используются проборы:
а) диагональные;
б) горизонтальные;
в) вертикальные.

Критерии оценки усвоения знаний и сформированности умений

Оценка письменного ответа по тестовым заданиям:

Оценка «5» (отлично):

- ответ полный и правильный на основании изученных теорий; - допущены одна- две неточности.

Оценка «4» (хорошо):

- в заданиях допущены одна- две ошибки .

Оценка «3» (удовлетворительно):

- в заданиях допущены три- пять существенных ошибки.

Оценка «2» (неудовлетворительно):

- при ответе обнаружено непонимание студентом основного содержания учебного материала или допущены многочисленные существенные ошибки.

3.2.2. Фонды оценочных средств для проведения текущего контроля

Вариант № 1

1. Подготовительные работы перед стрижкой волос.
2. Характеристика и последовательность выполнения женской базовой стрижки «Классическое каре». Составить схему стрижки.
3. Последовательность выполнения укладки феном методом «Брашинг».
4. Заключительные работы.

Вариант № 2

1. Подготовительные работы перед стрижкой волос.
2. Характеристика и последовательность выполнения женской базовой стрижки «Простая короткая». Составить схему стрижки.
3. Последовательность выполнения укладки электрощипцами.
4. Заключительные работы.

Вариант № 3

1. Подготовительные работы перед стрижкой волос.
2. Характеристика и последовательность выполнения женской базовой стрижки «Каскад». Составить схему стрижки.
3. Последовательность выполнения укладки на бигуди.

4. Заключительные работы.

Вариант № 4

1. Подготовительные работы перед стрижкой волос.
2. Характеристика и последовательность выполнения мужской базовой стрижки «Бокс». Составить схему стрижки.
3. Последовательность выполнения укладки феном методом «Бомбаж».
4. Заключительные работы.

Вариант № 5

1. Подготовительные работы перед стрижкой волос.
2. Характеристика и последовательность выполнения мужской базовой стрижки «Полька». Составить схему стрижки.
3. Последовательность выполнения укладки феном методом «Бомбаж».
4. Заключительные работы.

Вариант № 6

1. Подготовительные работы перед стрижкой волос.
2. Характеристика и последовательность выполнения мужской базовой стрижки «Канадка». Составить схему стрижки.
3. Последовательность выполнения укладки феном методом «Бомбаж». 4. Заключительные работы.

Критерии оценки усвоения знаний и сформированности умений

Оценка письменного ответа:

Оценка «5» (отлично):

- ответ полный и правильный на основании изученных теорий; - допущены одна- две неточности; - схема стрижки составлена правильно.

Оценка «4» (хорошо):

- в заданиях допущены одна- две несущественные ошибки или одна существенная; - при составлении схемы стрижки допущена несущественная ошибка.

Оценка «3» (удовлетворительно):

- в заданиях допущены две- три существенные ошибки;
- при составлении схемы стрижки допущены две- три существенные ошибки.

Оценка «2» (неудовлетворительно):

- при ответе обнаружено непонимание студентом основного содержания учебного материала или допущены многочисленные существенные ошибки;
- отсутствует схема стрижки.

3.2.3. Перечень вопросов и ситуационных задач для текущего контроля

ПМ.01 МДК 01.02 Выполнение химического воздействия на волосы

Вопросы:

ВАРИАНТ -1

A1. Укажите, что является основным компонентом препаратов химической завивки волос:

1. спирт
2. тиогликолевая кислота
3. лимонная кислота
4. уксусная кислота

A2. Укажите, водородный показатель среды (рН) для кислотных препаратов химической завивки волос:

1. рН 5 - 7

2. pH 8,5 - 9,5
3. pH 4 - 6,5
4. pH 1 - 3,5

A3. Укажите, процентное содержание пероксида водорода в фиксаже для здоровых волос:

1. 3%
2. 2%
3. 1%
4. 0,5%

A4. Укажите, к какой группе относятся жесткие трудноподающиеся волосы при химической завивке:

1. II группе
2. III группе
3. I группе
4. IV группе

A5. Укажите, какими буквами или цифрами обозначают препараты химической завивки для волос II группы:

1. F (0)
2. N (1)
3. G (2)
4. S (3)

A6. Укажите, какую процедуру обязательно рекомендуют выполнить перед химической завивкой:

1. осветление волос
2. идиосинкразия (проверка кожи на чувствительность)
3. обесцвечивание волос
4. окраска волос

A7. Укажите, чему равна ширина пряди при накрутке волос на коклюшку:

1. ширина рабочей поверхности
2. толщине пряди
3. диаметр коклюшки
4. радиус коклюшки

A8. Укажите, время воздействия препаратов для волос I группы (без тепла);

1. 20-30 минут
2. 15-20 минут
3. 10-15 минут
4. 5-10 минут

Часть В

B1. Укажите, когда выполняется операция фиксажа завитка:

1. после нанесения химического состава
2. после смывания химического состава
3. после нейтрализации
4. до накручивания волос на коклюшки

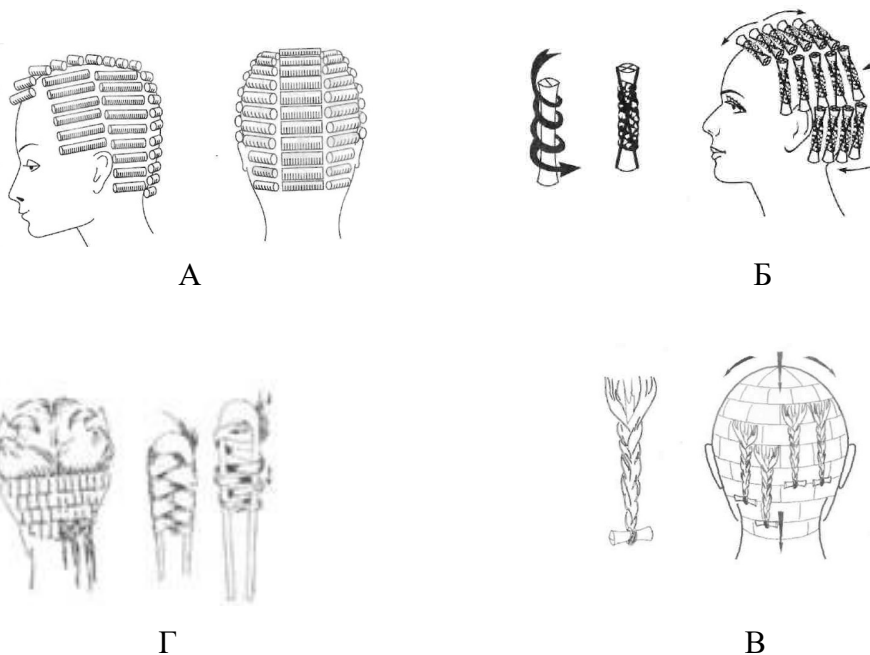
Установите соответствие в вопросах теста (B2-B4)

B2. Укажите, соответствие между терминами и их содержанием.

В каждой позиции первого столбца подберите соответствующую позицию второго и запишите выбранные буквы под соответствующими цифрами:

1. Прямой способ химической завивки	А) закрепление вновь образованных цистиновых связей в новой форме завитка
2. Непрямой способ химической завивки	Б) проверка кожи на чувствительность
3. Идиосинкразия	В) чистые влажные волосы сначала накручивают, а затем на них наносят раствор
4. Фиксаж	Г) состав наносится на чистые сухие волосы и только после этого их накручивают на коклюшку

В3. Укажите, соответствие между схемами и терминами:



1. спиральная химическая завивка	
2. химическая завивка на шпильку	
3. химическая завивка на косички	
4. классическая химическая завивка	

В4. Укажите последовательность технологических операций при выполнении классической химической завивки для волос I группы.

В каждой позиции первого столбца подберите соответствующую позицию второго и запишите выбранные буквы под соответствующими цифрами:

1.	А) смывание препарата, выполнение нейтрализации
2.	Б) смывание препарата, нанесение фиксажа
3.	В) накручивание волос на коклюшки, нанесение химического состава
4.	Г) осмотр, идиосинкразия, мытьё головы

Вариант-2

Часть А

А1. Укажите, процентное содержание тиогликолевой кислоты в щелочных препаратах

для химической завивки волос:

1. 6,5%
2. 1,5%
3. 4,5%
4. 2,5%

A2. Укажите, водородный показатель среды (pH) для щелочных препаратов химической завивки волос:

1. pH 4 - 6,5
2. pH 1 - 3,5
3. pH 8,5 - 9,5
4. pH 5 - 7

A3. Укажите, процентное содержание пероксида водорода в фиксаже для окрашенных волос:

1. 3%
2. 2%
3. 0,5%
4. 1%

A4. Укажите, к какой группе относятся здоровые волосы при химической завивке:

1. I группе
2. II группе
3. III группе
4. IV группе

A5. Укажите, какими буквами или цифрами обозначают препараты химической завивки для волос I группы:

1. F (0)
2. N (1)
3. G (2)
4. S (3)

A6. Укажите, какую процедуру обязательно рекомендуют выполнить перед химической завивкой осветленных волос:

1. проверка волоса на разрыв
2. мытьё головы
3. окраска хной
4. укладка волос

A7. Укажите, чему равна толщина пряди при накрутке волос на коклюшку:

1. ширина рабочей поверхности
2. толщина пряди
3. диаметр коклюшки
4. радиус коклюшки

A8. Укажите, время выдержки химических препаратов для волос II группы (без тепла):

1. 20-30 минут
2. 15-20 минут
3. 10-15 минут
4. 5-10 минут

Часть В

В1. Укажите, когда выполняется операция нейтрализации волос:

1. после нанесения химического состава
2. до смывания химического состава
3. после смывания фиксажа
4. до смывания фиксажа

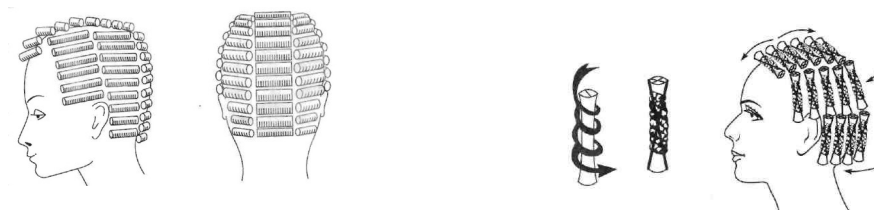
Установите соответствие в вопросах теста (В2-В4)

В2. Укажите, соответствие между терминами и их содержанием.

В каждой позиции первого столбца подберите соответствующую позицию второго и запишите выбранные буквы под соответствующими цифрами:

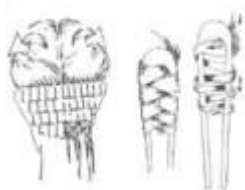
1. Прямой способ химической завивки	А) затвердевание кератина, нейтрализация действия щелочной среды
2. Непрямой способ химической завивки	Б) проверка кожи на чувствительность
3. Идиосинкразия	В) чистые влажные волосы сначала накручивают, а затем на них наносят раствор
4. Нейтрализация	Г) состав наносится на чистые сухие волосы и только после этого их накручивают на коклюшку

В3. Укажите, соответствие между схемами и терминами:



А

Б



В



Г

1. химическая завивка на шпильку	
2. классическая химическая завивка	
3. прикорневая химическая завивка	
4. спиральная химическая завивка	

В4. Укажите последовательность технологических операций при выполнении классической химической завивки для волос II группы. В каждой позиции первого столбца подберите соответствующую позицию второго и запишите выбранные буквы под соответствующими цифрами:

Эталоны ответов

Вариант 2	A1	A2	A3	A4	A5	A6	A7	A8	B1	B2	B3	B4
1.	А) смывание препарата, выполнение нейтрализации											
2.	Б) смывание препарата, нанесение фиксажа											
3.	В) накручивание волос на коклюшки, нанесение химического состава											
4.	Г) осмотр, идиосинкразия, мытьё головы											
№ Вопроса	A1	A2	A3	A4	A5	A6	A7	A8	B1	B2	B3	B4
Вариант 1	2	1	1	3	2	2	1	1	2	1Г, 2В, 3Б, 4А	1Б, 2Г, 3В, 4А	1Г, 2В, 3Б, 4А

№ Вопроса	A1	A2	A3	A4	A5	A6	A7	A8	B1	B2	B3	B4
Вариант 1												
Вариант 2	A1	A2	A3	A4	A5	A6	A7	A8	B1	B2	B3	B4
№ Вопроса	A1	A2	A3	A4	A5	A6	A7	A8	B1	B2	B3	B4
Вариант 1	2	1	1	3	2	2	1	1	2	1Г, 2В, 3Б, 4А	1Б, 2Г, 3В, 4А	1Г, 2В, 3Б, 4А
Вариант 2	1	3	2	2	1	1	3	2	3	1Г, 2В, 3Б, 4А	1Б, 2А, 3Г, 4Б	1Г, 2В, 3Б, 4А

Критерии оценки усвоения знаний и сформированности умений

Оценка письменного ответа:

Оценка «5» (отлично):

- ответ полный и правильный на основании изученных теорий; - допущены одна- две неточности; - схема стрижки составлена правильно.

Оценка «4» (хорошо):

- в заданиях допущены одна- две несущественные ошибки или одна существенная; - при составлении схемы стрижки допущена несущественная ошибка.

Оценка «3» (удовлетворительно):

- в заданиях допущены две- три существенные ошибки;
- при составлении схемы стрижки допущены две- три существенные ошибки.
- **Оценка «2»** (неудовлетворительно):
- при ответе обнаружено непонимание студентом основного содержания учебного материала или допущены многочисленные существенные ошибки;
- отсутствует схема стрижки.

3.2.3. Перечень вопросов и ситуационных задач для текущего контроля ПМ.01 МДК 01.03 Выполнение простых и сложных видов окрашивания волос

3. Оценка освоения теоретического курса профессионального модуля

3.1 Задания для оценки освоения МДК 01.03 Выполнение простых и сложных видов окрашивания волос

Инструкция по выполнению заданий

Предлагается выполнить задания двух видов.

Первый блок заданий - часть 1 - представляет собой набор тестов с выбором вариантов ответов. При выполнении этих тестовых заданий надо отметить вариант ответа, который Вы считаете правильным, в бланке ответов № 1 под номером выполняемого вами задания (А1-А8, В1) поставьте знак «×» в клеточку, номер которой соответствует номеру выбранного вами ответа

Выберите из предложенных 4 вариантов правильный ответ в вопросах (А1-А8, В1)

Второй блок - часть 2 – задания на соответствие.

Внимательно прочитайте каждое задание и предлагаемые варианты ответа, если они имеются. Отвечайте только после того, как Вы проанализировали все варианты ответа.

Вы можете выполнять задания в том порядке, в котором они даны. Если какое-то задание вызывает у Вас затруднение, пропустите его и постарайтесь выполнить те, в ответах на которые Вы уверены. К пропущенным заданиям можно будет вернуться, если у Вас останется время.

Задания оцениваются в шкале баллов. Баллы, полученные Вами, суммируются. Постарайтесь выполнить как можно больше заданий и набрать наибольшее количество баллов.

Вы можете приступить к работе.

Вариант-1

Часть А

А1. Укажите название красителя I группы:

1. физические (обволакивающие)
2. осветляющие (блондирующие)
3. химические (окислительные)
4. натуральные (растительные)

А2. Укажите, как называется окраска неокрашенных ранее волос красителем II группы:

1. вторичная
2. первичная
3. мелирование
4. осветление

А3. Укажите, какой цвет является основным:

1. красный
2. оранжевый
3. зелёный

4. фиолетовый

A4. Укажите, процент оксигента при окраске волос тон в тон красителем II группы Esex (EstelProfessional):

1. 3 %
2. 6 %
3. 9 %
4. 12 %

A5. Укажите, пропорцию смешивания при окраске волос по длине на 1 тон светлее красителем II группы Esex (EstelProfessional):

1. 1:1 (3 %)
2. 1:1 (6 %)
3. 1:1 (9 %)
4. 1:1 (12 %)

A6. Укажите, с какой зоны начинают наносить краситель I группы при первичном осветлении волос:

1. теменная зона
2. височно-боковая зона
3. затылочная зона
4. зона чёлки

A7. Укажите пропорции смешивания натурального и модного тона при окраске волос (седина 30%) красителем II группы Esex (EstelProfessional):

1. 1н+1м
2. 1н+2м
3. 2н+1м
4. 1н+3м

A8. Укажите, процентное содержание пероксида водорода в окислителе для полуперманентных красителей III группы:

1. 6 % - 9 %
2. 9 % - 12 %
3. 1,5 % - 4 %
4. 6 % - 12 %

Часть В

B1. Укажите, какое действие на волосы оказывает краситель II группы:

1. обволакивающая реакция
2. реакция разрушения
3. реакция замещения
4. лечебная реакция

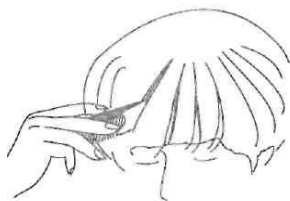
Установите соответствие в вопросах теста (B2-B4)

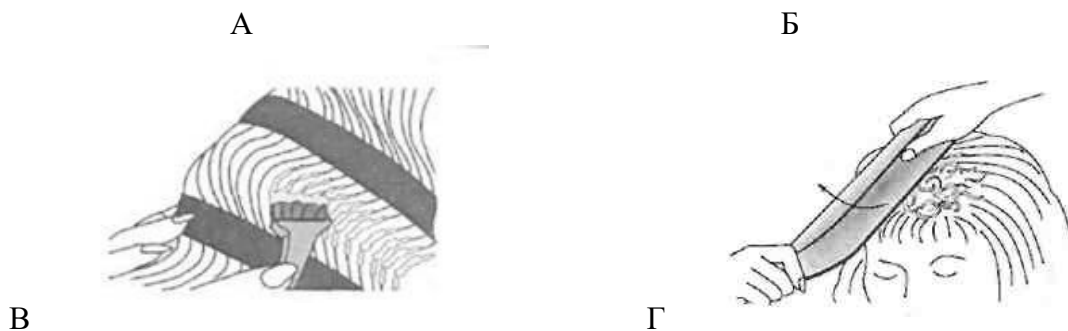
B2. Укажите, соответствие между терминами и их содержанием.

В каждой позиции первого столбца подберите соответствующую позицию второго и запишите выбранные буквы под соответствующими цифрами:

1. глубина цвета	А) преобладание, какого – либо оттенка в цвете волос
2. направление цвета	Б) самая высокая степень осветления волос
3. мелирование	В) осветление отдельных прядей
4. обесцвечивание	Г) степень яркости волос без учёта их оттенка

B3. Укажите, соответствие между видами мелирования волос и схемами:





1. мелирование при помощи расчёски	
2. мелирование концов волос	
3. мелирование крона волны с кисточки	
4. мелирование коротких волос при помощи фольги	

В4. Укажите последовательность технологических операций при выполнении первичной окраски красителем I группы.

В каждой позиции первого столбца подберите соответствующую позицию второго и запишите выбранные буквы под соответствующими цифрами:

1.	А) нанесение красителей на прикорневую зону, назначение контрольного времени
2.	Б) нанесение красителей на длину волос
3.	В) раздел волос на зоны, приготовление красителя
4.	Г) осмотр и идиосинкразия

Вариант-2

Часть А

А1. Укажите название красителя II группы:

1. физические (обволакивающие)
2. натуральные (растительные)
3. химические (окислительные)
4. осветляющие (блондирующие)

А2. Укажите, как называется получение желаемого цвета волос путём окисления цветообразующих компонентов:

1. мелирование
2. блондирование
3. окраска
4. осветление

А3. Укажите, какой цвет является дополнительным:

1. красный
2. жёлтый
3. фиолетовый
4. синий

А4. Укажите, процент оксигента при окрашивании волос на один тон светлее по длине красителем II группы Esex (EstelProfessional):

1. 3 %
2. 9 %
3. 6 %
4. 12 %

A5. Укажите, пропорцию смешивания при окраске волос тон в тон красителем II группы Esex (EstelProfessional):

1. 1:1 (6 %)
2. 1:1 (9 %)
3. 1:1 (3 %)
4. 1:1 (12 %)

A6. Укажите, с какой зоны начинаются наносить краситель I группы при вторичном осветлении волос:

1. височно-боковая зона
2. теменная зона
3. затылочная зона
4. зона чёлки

A7. Укажите пропорции смешивания натурального и модного тона при окраске волос (седина 50%) красителем II группы Esex (EstelProfessional):

1. 1н+1м
2. 1н+2м
3. 1н+3м
4. 2н+1м

A8. Укажите, на какие волосы наносят временно тонирующий краситель III группы:

1. на чистые влажные волосы
2. на волосы двух дневного мытья
3. на волосы трёх дневного мытья
4. на волосы одно дневного мытья

Часть В

B1. Укажите, на какие волосы не рекомендуют использовать краситель IV группы:

1. блондированные
2. тонкие
3. жирные
4. короткие

Установите соответствие в вопросах теста (B2-B4)

B2. Укажите, соответствие между терминами и их содержанием.

В каждой позиции первого столбца подберите соответствующую позицию второго и запишите выбранные буквы под соответствующими цифрами:

1. тонирование	А) придание участкам головы или отдельным прядям ярких цветов с добавлением окислительных красок.
2. колорирование	Б) получение цвета всех волос намного светлее натурального
3. мелирование	В) лёгкое освежение цвета волос красителем III группы
4. осветление	Г) осветление отдельных прядей

B3. Укажите, соответствие между видами мелирования волос и схемами:



А

Б

В

Г

1. мелирование при помощи расчёски	
2. мелирование концов волос	
3. мелирование крона волны кисточкой	
4. мелирование концов волос «пальмочки»	

Эталоны ответов

№ Вопроса	А1	А2	А3	А4	А5	А6	А7	А8	В1	В2	В3	В4
Вариант 1	2	2	1	1	2	3	2	3	3	1Г, 2А, 3В, 4Б	1А, 2Б, 3В, 4Г	1Г, 2В, 3Б, 4А

№ Вопроса	А1	А2	А3	А4	А5	А6	А7	А8	В1	В2	В3	В4
Вариант 2	3	3	3	3	3	3	1	1	1	1В, 2А, 3Г, 4Б	1В, 2Г, 3Б, 4А	1Г, 2В, 3Б, 4А

Часть А1

Ответьте на вопросы теста

1. Что такое контрастная стрижка?

- А) Отличается плавным переходом.
- Б) Характеризуется резким переходом.
- В) Равномерное укорачивание.

2. Что такое пробор?

- А) Прямая линия, разделяющая волосяной покров головы.
- Б) Наивысшая линия волны.
- В) Плавный изгиб, ограниченный с двух сторон.

3. Что такое простая стрижка?

- А) Равномерное укорачивание волос
- Б) Выполняется с учетом индивидуальных особенностей
- В) Характеризуется резкими переходами

4. Холодная укладка выполняется с помощью:

- А) Бигуди.
- Б) Щипцов
- В) Расчески и пальцев

5. Горячая укладка выполняется:

- А) На влажных волосах
- Б) На сухих и чистых волосах

В) С использованием укладочных средств.

6. При накрутке на бигуди прядь оттягивают:

- А) 90°
- Б) 0°
- В) 180°

7. Что такое начес?

- А) Это плотное взбивание пряди
- Б) Взбивание волос лишь на половину пряди
- В) Вид расчесывания

8. Что такое фасон?

- А) Это конечная цель.
- Б) Это совокупность приемов обработки волос.
- В) Это равномерное укорачивание волос

9. Сегментальный пробор проходит?

- А) От центра лба до середины шеи.
- Б) От одного до другого уха.
- В) От лобного выступа до нижней затылочной зоны.

10. Что такое силуэт стрижки?

- А) Это наружный контур прически .
- Б) Это трехмерный объем прически.
- В) Это длина распределения волос в различных зонах.

11. Первая стадия любых операций:

- А) Мытье
- Б) Сушка
- В) Расчесывание.

12. По санитарным нормам площадь одного рабочего места должна быть:

- А) 2.5
- Б) 3
- В) 4.5

13. При холодной укладки применяется:

- А) Лак.
- Б) Мусс.
- В) Гель.

14. Заключительные работы при мытье головы:

- А) Бальзам
- Б) Мыло
- В) Кислые ополаскиватели.

15. Как держат ножницы в нерабочем положении?

- А) На втором и четвертом пальцах
- Б) На четвертом пальце
- В) На первом пальце.

16. Ножницы дезинфицируют:

- А) В мыльном растворе.
- Б) В спирте.
- В) В дезинфекторе.

17. Наиболее благоприятная температура воды для мытья головы:

- А) 20-25
- Б) 25-30
- В) 34-39

18. Для выполнения тушевки используют:

- А) Филировочные ножницы.
- Б) Прямые ножницы.
- В) Машинку.

19. Каким методом выполняется простая равномерная стрижка?

- А) Прядь за прядью
- Б) Прядь на прядь
- В) Методом ступенчатой стрижки.

20. Назовите элемент прически:

- А) Крон
- Б) Бигуди.
- В) Коклюшки

21. Градуировка - это:

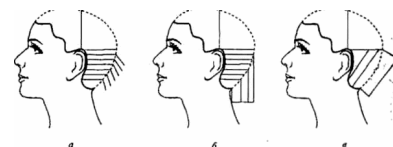
- А) Уменьшение густоты волос. При этом ножницы производят скользящее движение сверху вниз по всей длине волос
- Б) Когда вес и густота волос распределяются равномерно, образуя округлую прическу
- В) Стрижка под углом, которая создает впечатление густых волос на макушке и переходит в более короткие на затылке

22. Филировка – это:

- А) Плавный переход от коротких волос к длинным
- Б) Стрижка под углом, которая создает впечатление густых волос на макушке и переходит в более короткие на затылке
- В) Прореживание прядей

23. Какова должна быть последовательность при начале выполнения работы с клиентом?

- А) Пригласить клиента в кресло. Покрыть плечи клиента салфеткой и проверить кожу головы и волосы на заболевание. Расчесать расческой волосы и начать стричь
- Б) Пригласить клиента в кресло. Вымыть руки с мылом и насухо протереть полотенцем. Покрыть плечи клиента салфеткой и проверить кожу головы и волосы на заболевание. Обсудить пожелания клиента. Расчесать расческой волосы и начать стричь
- В) Пригласить клиента в кресло. Вымыть руки с мылом и насухо протереть полотенцем. Обсудить пожелания клиента. Расчесать расческой волосы и начать стричь



24. Угол оттяжки прядей при выполнении стрижки «классическое каре» приблизительно равен:

- А) 0°;

- Б) 900
- В) 180°;

Ключи

- 1- Б, 2-А, 3- Б, 4- А, 5-В, 6- Б, 7- Б, 8- В, 9-В. 10- Б, 11-А, 12-А, 13- Б, 14- А, 15-В, 16- Б, 17- Б, 18- В, 19-В, 20- Б, 21-А, 22-А, 23- Б, 24- А

Часть В 2

- В1.** круглое сечение волоса получают при срезе,
овальное сечение волоса получают при срезе
длинное овальное сечение волоса получают при срезе
- В2.** угол оттяжки при наложении прядь на прядь равен
- В3.** «.....» - это тупой срез ножницами с внутренней стороны пальцев, при котором получается, что каждая последующая прядь длиннее или короче предыдущей на 1-2 мм.
- В4.** контрольная прядь в стрижке «Каскад» находится на....., она может быть
или
- В5.** В результате создается более плавный переход по длине волос от коротких к длинным.
- В6.** Тупирование - это
- В7.** Форма стрижки – это , который занимает прическа в пространстве.

Часть С 3

- С1.** Опишите прием держания расчески при начесе. К каким приемам (основным или вспомогательным) он относится.
- С2.** Опишите технологический процесс холодной укладки.
- С3.** Что такое филировка? Перечислите виды филировки с описанием одной из них.
- С4.** Какие Вы знаете средства для укладки волос, каких фирм? (не менее 5). Опишите технологию укладки волос на бигуди.

Перед выполнением практической части квалификационного экзамена обучающиеся проходят тестирование по теме «Инструменты»

1. Дать определение термину «Инструменты»?
- а) это орудие производства при помощи, которых изменяется внешний вид клиента;
 - б) это орудие п/х используется для выполнения различных операций с волосами;
 - в) это орудие п/х используется для выполнения определенных операций по изменению.
2. Составные части расчески?
- а) торец, обушок, зубья;
 - б) зубья, хвостик, полотно;
 - в) обушок, торец, рабочая поверхность.
3. Комбинированные расчески предназначены?
- а) для всех операций с волосами кроме стрижки;
 - б) для расчесывания, причесывания;
 - в) для тушевки, начесывания;
 - г) все ответы верны.
4. Расчески с однородным расположением зубьев используют?
- а) в мужских залах;

- б) в женских залах;
- в) в детских залах.

5. Расчески с однородным расположением зубьев предназначены?

- а) для деления волос на пряди, расчесывания, хим. завивки;
- б) для деления волос на пряди, расчесывания, тупирования;
- в) для деления волос на пряди, расчесывания, накручивания.

6. Какова длина расчески с однородными зубьями

- а) 10 - 15 см;
- б) 16 - 20 см;
- в) 20 - 25 см.

7. Какой из 5 способов держания расчесок является главным?

- а) второй;
- б) первый;
- в) третий;
- г) четвертый и пятый.

8. Какой из 5 способов держания расчесок распространен при укладке волос волнами?

- а) 1;
- б) 2;
- в) 3;
- г) 4, 5.

9. Какой инструмент используют при укладке волос (поднятие корней)?

- а) гребень;
- б) расческу с хвостиком;
- в) бомбаж;
- г) брашинг.

Ключи

1- а, 2-б, 3- г, 4- а, 5-в, 6- а, 7- б, 8- в, 9-а.

3.2.3. Перечень вопросов и ситуационных задач для текущего контроля ПМ.01 МДК 01.05 Моделирование классических и современных, коммерческих причесок с применением украшений и постижерных изделий

Часть А1

1. Начало развития парикмахерского дела положили:

- а) Древние греки
- б) Древние славяне
- в) Древние египтяне

2. Какое новшество в парикмахерском деле предложил в 1882 году француз Марсель?

- а) Завивка, сохранявшаяся в течение полугода и получившая название «перманент»
- б) Щипцы для горячей завивки
- в) Дополнения из волос в виде локонов, шиньонов и т.п.

3. Какая прическа лучше всего подойдет женщине с квадратным лицом?

- а) Лоб оставить открытым, волосы надо лбом приподнять и теменную зону укладывать объемно. Хорошо подойдет стрижка «Дебют» длиной до подбородка. Также будет удачной "взъерошенная"

прическа с "рваной" челкой до середины лба, а при волнистых или кудрявых волосах - чуть удлиненная прическа, мягко обрамляющая лицо

б) Скрыть недостатки можно длинной косой челкой или густой прямой челкой. Рекомендуемая стрижка – «Каре» длиной чуть ниже подбородка, возможен небольшой начес на макушке. Концы прядей можно подкрутить как вовнутрь, так и наружу. Длинные волосы можно носить гладко расчесанными с прямым или косым пробором. При желании боковые пряди волос, прилегающие к лицу, постричь ступенчато (начиная от подбородка) и уложить феном вовнутрь

в) Очень важно, чтобы лоб оставался открытым, а волосы теменной зоны были пышными. В связи с этим идеально подходит короткая стрижка, объемно уложенная в теменной зоне. Объем можно придать с помощью начеса, бигуди или химической завивки. Поклонницам длинных волос можно посоветовать высокую прическу, пышную в теменной зоне и особенно надо лбом, без челки. Избегайте гладких причесок и прямого пробора

4. Какая форма лица с точки зрения парикмахерского дела считается идеальной?

- а) круглая
- б) овальная
- в) треугольная

5. Какова должна быть последовательность при начале выполнения работы с клиентом?

- а) Пригласить клиента в кресло. Покрыть плечи клиента салфеткой и проверить кожу головы и волосы на заболевание. Расчесать расческой волосы и начать стричь
- б) Пригласить клиента в кресло. Вымыть руки с мылом и насухо протереть полотенцем. Покрыть плечи клиента салфеткой и проверить кожу головы и волосы на заболевание. Обсудить пожелания клиента. Расчесать расческой волосы и начать стричь
- в) Пригласить клиента в кресло. Вымыть руки с мылом и насухо протереть полотенцем. Обсудить пожелания клиента. Расчесать расческой волосы и начать стричь

5. Брашинг – это:

- а) Круглая щетка. Применяется при укладке феном для поднятия волос у корня и подкручивания прядей
- б) Плоская или выгнутая щетка с прорезьями
- в) Полукруглая щетка, которая придает волосам пышность

6. Если женщине присущ деловой или спортивный стиль, то в причёске должны быть использованы:

- а) локоны
- б) кудри
- в) пышная чёлка
- г) геометрические формы

7. При романтическом стиле женщине лучше подойдут:

- а) пышная чёлка
- б) геометрические формы
- в) декор
- г) кудри

8. Для удлиненного лица характерны следующие признаки:

- а) широкие скулы;
- б) линии овала лица плавные и закругленные;
- в) высокий лоб
- г) длинный подбородок

9. Для лица с короткой шеей рекомендуется:

- а) волосы зачёсывать вверх на затылок

- б) волосы зачёсывать на нижнюю часть затылка.
 в) волосы зачесывать на бок

10. Сколько различают основных форм (типов) лица:

- а) 4
 б) 5
 в) 6

Часть В2 Впишите слова пропущенные в предложениях

В1 Прически в зависимости от назначения делятся навида

В2 По способу изготовления прически подразделяются на

В3 В зависимости от пола и возраста прически на,,

В4 В зависимости от направления волос прически делятся на типа

В5 Прическа это - ...

В6 Прямоугольное лицо характеризуется и лбом и челюстью

В7 Бытовые прически подразделяются на и

Часть С3 Определите соответствие:

С1

1.Классический стиль	1. Причёски с мягкими волнистыми линиями, локонами
2.Романтический стиль	2. Практичные стрижки из коротких или полудлинных волос
3.Исторический стиль	3. Причёски со строгими, ясными формами и линиями
4.Спортивный стиль	4. Причёски, отражающие стиль и моду какой – либо эпохи

С2

1. Обратный тип	1. Все волосы в причёсках зачёсаны вперёд
2. Передний тип	2. Волосы зачёсаны от краевой линии к макушке
3. Ацентральный тип	3. В такой причёске все волосы зачёсываются от лица
4. Концентрированный тип	4. Все волосы от макушки лежат по их естественному росту

Часть А1

1. Начало развития парикмахерского дела положили:

- а) Древние греки
 б) Древние славяне
 в) Древние египтяне

2. Какое новшество в парикмахерском деле предложил в 1882 году француз Марсель?

- а) Завивка, сохранявшаяся в течение полугода и получившая название «перманент»
 б) Щипцы для горячей завивки
 в) Дополнения из волос в виде локонов, шиньонов и т.п.

3. Какая прическа лучше всего подойдет женщине с квадратным лицом?

- а) Лоб оставить открытым, волосы надо лбом приподнять и теменную зону укладывать объемно. Хорошо подойдет стрижка «Дебют» длиной до подбородка. Также будет удачной "взъерошенная" прическа с "рваной" челкой до середины лба, а при волнистых или кудрявых волосах - чуть удлиненная прическа, мягко обрамляющая лицо

б) Скрыть недостатки можно длинной косой челкой или густой прямой челкой. Рекомендуемая стрижка – «Каре» длиной чуть ниже подбородка, возможен небольшой начес на макушке. Концы прядей можно подкрутить как вовнутрь, так и наружу. Длинные волосы можно носить гладко расчесанными с прямым или косым пробором. При желании боковые пряди волос, прилегающие к лицу, постричь ступенчато (начиная от подбородка) и уложить феном вовнутрь

в) Очень важно, чтобы лоб оставался открытым, а волосы теменной зоны были пышными. В связи с этим идеально подходит короткая стрижка, объемно уложенная в теменной зоне. Объем можно придать с помощью начеса, бигуди или химической завивки. Поклонницам длинных волос можно посоветовать высокую прическу, пышную в теменной зоне и особенно надо лбом, без челки. Избегайте гладких причесок и прямого пробора

4. Какая форма лица с точки зрения парикмахерского дела считается идеальной?

- а) круглая
- б) овальная
- в) треугольная

5. Какова должна быть последовательность при начале выполнения работы с клиентом?

- а) Пригласить клиента в кресло. Покрыть плечи клиента салфеткой и проверить кожу головы и волосы на заболевание. Расчесать расческой волосы и начать стричь
- б) Пригласить клиента в кресло. Вымыть руки с мылом и насухо протереть полотенцем. Покрыть плечи клиента салфеткой и проверить кожу головы и волосы на заболевание. Обсудить пожелания клиента. Расчесать расческой волосы и начать стричь
- в) Пригласить клиента в кресло. Вымыть руки с мылом и насухо протереть полотенцем. Обсудить пожелания клиента. Расчесать расческой волосы и начать стричь

5. Брашинг – это:

- а) Круглая щетка. Применяется при укладке феном для поднятия волос у корня и подкручивания прядей
- б) Плоская или выгнутая щетка с прорезьями
- в) Полукруглая щетка, которая придает волосам пышность

6. Если женщине присущ деловой или спортивный стиль, то в причёске должны быть использованы:

- а) локоны
- б) кудри
- в) пышная чёлка
- г) геометрические формы

7. При романтическом стиле женщине лучше подойдут:

- а) пышная чёлка
- б) геометрические формы
- в) декор
- г) кудри

8. Для удлиненного лица характерны следующие признаки:

- а) широкие скулы;
- б) линии овала лица плавные и закругленные;
- в) высокий лоб
- г) длинный подбородок

9. Для лица с короткой шеей рекомендуется:

- а) волосы зачёсывать вверх на затылок
- б) волосы зачёсывать на нижнюю часть затылка.
- в) волосы зачёсывать на бок

10. Сколько различают основных форм (типов) лица:

- а) 4
- б) 5
- в) 6

Часть В2 Впишите слова пропущенные в предложениях

В1 Прически в зависимости от назначения делятся на вида

.....

В2 По способу изготовления причёски подразделяются на

В3 В зависимости от пола и возраста причёски на,,

В4 В зависимости от направления волос причёски делятся на типа

В5 Прическа это - ...

В6 Прямоугольное лицо характеризуется и лбом и челюстью

В7 Бытовые причёски подразделяются на и

Часть С3 Определите соответствие:

С1

1.Классический стиль	1. Причёски с мягкими волнистыми линиями, локонами
2.Романтический стиль	2. Практичные стрижки из коротких или полудлинных волос
3.Исторический стиль	3. Причёски со строгими, ясными формами и линиями
4.Спортивный стиль	4. Причёски, отражающие стиль и моду какой – либо эпохи

С2

1. Обратный тип	1. Все волосы в причёсках зачёсаны вперёд
2. Передний тип	2. Волосы зачёсаны от краевой линии к макушке
3. Ацентральный тип	3. В такой причёске все волосы зачёсываются от лица
4. Концентрированный тип	4. Все волосы от макушки лежат по их естественному росту

3. Задание для экзамена по модулю

ПМ.01 Предоставление парикмахерских услуг

1. Вечерняя причёска с применением постижерных изделий.
2. Вечерняя причёска в стиле 60-70 годов.
3. Вечерняя причёски с элементами плетения в современного стиля.
4. Зрелищная причёска с применением постижерных изделий и декора.
5. Вечерняя причёска (создание образа «Прекрасная леди»).
6. Подиумная причёска с элементами плетения.
7. Авангардная причёска с элементами плетения.
8. Конкурсная причёска с элементами постижерного изделия
9. Конкурсная причёска с элементами декора
10. Конкурсная причёска с элементами сложного плетения
11. Конкурсная причёска с элементами декоративного плетения
12. Конкурсная причёска с элементами постижерного изделия

13. Конкурсная прическа с элементами постижерного изделия
14. Конкурсная прическа с элементами постижерного изделия
15. Вечерняя прическа с элементами сложного плетения волос

Критерии оценки усвоения знаний и сформированности умений

Оценка письменного ответа:

Оценка «5» (отлично):

- ответ полный и правильный на основании изученных теорий; - допущены одна- две неточности; - схема стрижки составлена правильно.

Оценка «4» (хорошо):

- в заданиях допущены одна- две несущественные ошибки или одна существенная; - при составлении схемы стрижки допущена несущественная ошибка.

Оценка «3» (удовлетворительно):

- в заданиях допущены две- три существенные ошибки;
- при составлении схемы стрижки допущены две- три существенные ошибки.

Оценка «2» (неудовлетворительно):

- при ответе обнаружено непонимание студентом основного содержания учебного материала или допущены многочисленные существенные ошибки;
- отсутствует схема стрижки.

3.1. Результаты аттестации

4. Контроль приобретения практического опыта. Оценка в соответствии с программой профессионального модуля

4.1. Общие положения

Целью оценки по учебной и производственной практике (по профилю специальности) является оценка:

- 1) профессиональных и общих компетенций;
- 2) практического опыта и умений.

дифференцированные зачеты по учебной и производственной практике (по профилю специальности) выставляется на основании данных аттестационного листа (характеристики профессиональной деятельности обучающегося на практике) с указанием видов работ, выполненных обучающимся во время практики, их объема, качества выполнения в соответствии с технологией и (или) требованиями организации, в которой проходила практика.

4.2. Форма аттестационного листа

Аттестационный лист прохождения учебной практики

1. ФИО обучающегося, № группы, специальность 43.02.17 Технологии индустрии красоты _____
2. Место проведения учебной практики (организация), наименование, юридический адрес _____
3. Время проведения практики _____
4. Виды и объем работ, выполненные обучающимся во время практики:

Виды работ на учебной практике по ПМ.01 Предоставление парикмахерских услуг	Объём времени
---	---------------

1. Организация рабочего места с соблюдением правил санитарии и гигиены, требований безопасности; 2. Выполнение подготовительных и заключительных работ по обслуживанию клиентов; 3. Подбор и применение профессиональных продуктов для выполнения процедуры в соответствии с её назначением; 4. Визуальный осмотр, диагностика состояния поверхности кожи и волос клиента, определение типа и структуры волос; 5. Выполнение классических коммерческих женских укладок на волосах различной длины; 6. Выполнение классических коммерческих мужских укладок на волосах различной длины; 7. Выполнение классических коммерческих собранных женских причёсок на волосах различной длины. 8. Выполнение классических коммерческих женских причёсок на распущенных волосах. 9. Моделирование и изготовление постижерных изделий из натуральных и искусственных волос; 10. Изготовление украшений и дополнений для причёсок различного назначения; 11. Применение постижерных дополнений и украшений в причёсках; 12. Оформление отчётов и технологической документации; 13. Выполнение эскизов женских видов парикмахерских работ; 14. Выполнение эскизов мужских видов парикмахерских работ; 15. Разработка схем выполнения женских видов парикмахерских работ; 16. Выполнение мытья, приемов массажа головы и профилактического ухода за волосами. 17. Разработка схем выполнения мужских видов парикмахерских работ; 18. Выполнение классических, коммерческих женских стрижек на волосах различной длины. 19. Выполнение химического воздействия (завивка) с использованием базовых технологий, в соответствии с инструкциями производителя для клиентов-мужчин.	
Отчёт по выполнению работ	

5. Качество выполнения работ в соответствии с технологией и (или) требованиями организации, в которой проходила практика

Дата

Подписи руководителя практики,

Аттестационный лист по производственной практике (по профилю специальности)

- Ф.И.О. обучающегося _____
- № группы; специальность: 43.02.17 Технологии индустрии красоты
- Место проведения производственной практики (по профилю специальности) (организация, наименование, юридический адрес)
- Время проведения производственной практики (по профилю специальности)
- Виды и объём работ по ПМ выполненные обучающимися во время практики

Виды работ на производственной практике по ПМ.01 Предоставление парикмахерских услуг	Затраченное время	Отметка о выполнении
1. Организация рабочего пространства и рабочего процесса;		

<p>2. Выполнение подготовительных и заключительных работ по обслуживанию клиентов;</p> <p>3. Подбор и применение профессиональных продуктов для выполнения процедуры в соответствии с её назначением;</p> <p>4. Визуальный осмотр, диагностика состояния поверхности кожи и волос клиента, определение типа и структуры волос;</p> <p>5. Выполнение современных коммерческих женских укладок на волосах различной длины;</p> <p>6. Выполнение современных, коммерческих мужских укладок на волосах различной длины;</p> <p>7. Подбор и применение украшений и постижерных изделий для причёсок с учётом их назначения;</p> <p>8. Выполнение современных коммерческих собранных женских причёсок на волосах различной длины, с применением украшений и постижерных изделий, различными инструментами и техниками.</p> <p>9. Выполнение современных коммерческих женских причёсок на распущенных волосах, с применением украшений и постижерных изделий, различными инструментами и техниками.</p> <p>10. Выполнение современных, коммерческих женских стрижек на волосах различной длины.</p> <p>11. Выполнение современных, коммерческих мужских стрижек, на волосах различной длины включая стрижку бороды и усов.</p> <p>12. Выполнение детских стрижек на волосах различной длины.</p> <p>13. Выполнение химического воздействия (включая завивку и выпрямление волос) с использованием современных технологий, в соответствии с инструкциями производителя для клиентов-женщин.</p> <p>14. Выполнение химического воздействия (включая завивку и выпрямление волос) с использованием современных технологий, в соответствии с инструкциями производителя для клиентов-мужчин</p> <p>15. Применение средств контроля качества выполняемой услуги</p> <p>16. Выполнение эскизов женских видов парикмахерских работ;</p> <p>17. Выполнение эскизов мужских видов парикмахерских работ;</p> <p>18. Разработка схем выполнения женских видов парикмахерских работ;</p> <p>19. Разработка схем выполнения мужских видов парикмахерских работ;</p> <p>20. Описание технологических процессов выполнения женских видов парикмахерских работ;</p> <p>21. Описание технологических процессов выполнения мужских видов парикмахерских работ;</p> <p>22. Разработка и выполнение инструкционно-технологических карт мужских и женских видов парикмахерских работ;</p>		
Дифференцированный зачёт		Аттестационный лист о прохождении и практики

5. Качество выполнения работ в соответствии с технологией и (или) требованиями организации, в которой проходила практика

МП.

Подпись руководителя практики _____

Результат промежуточной аттестации по элементам профессионального модуля

Элемент модуля (код и наименование МДК, код практики)	Форма промежуточной аттестации	Оценка
---	--------------------------------	--------

МДК 01.01 Выполнение классических и современных, коммерческих стрижек волос	Экзамен	По пятибалльной системе
УП.01 ПМ.01 Предоставление парикмахерских услуг	Дифференцированный зачет	Аттестационный лист о прохождении учебной практики, дневник
ПП.01 ПМ.01 Предоставление парикмахерских услуг	Дифференцированный зачет	Аттестационный лист о прохождении производственной практики (по профилю специальности)
ПМ.01 Предоставление современных парикмахерских услуг	Экзамен по модулю	

Итоги экзамена по профессиональному модулю

Коды проверяемых компетенций	Основные показатели оценки результата	Оценка
ПК 1.1.	Разрабатывать и выполнять классические и современные, коммерческие женские, мужские (в том числе оформление усов и бороды), детские стрижки волос различными инструментами и техниками.	
ПК 1.2.	Выполнять химическое воздействие (включая завивку и выпрямление волос) с использованием современных технологий.	
ПК 1.3.	Выполнять простые и сложные виды окрашивания волос с учётом запроса клиента.	
ПК 1.4.	Разрабатывать и выполнять классические и современные, коммерческие укладки и причёски на волосах различной длины различными инструментами и техниками.	
ПК 1.5.	Моделировать причёски различного назначения на волосах различной длины с применением украшений и постижерных изделий с учетом тенденций моды	
ПК 1.6.	Выполнять эскизы и схемы для разработки инструкционно-технологических карт.	
ПК 1.7.	Выполнять санитарно-эпидемиологические требования при предоставлении парикмахерских услуг.	
ОК 01.	Выбирать способы решения задач профессиональной деятельности, применительно к различным контекстам.	
ОК 02.	Использовать современные средства поиска, анализа и интерпретации информации, и информационные технологии для выполнения задач профессиональной деятельности;	
ОК 03.	Планировать и реализовывать собственное профессиональное и личностное развитие, предпринимательскую деятельность в профессиональной сфере, использовать знания по финансовой грамотности в различных жизненных ситуациях;	
ОК 04.	Эффективно взаимодействовать и работать в коллективе и команде;	
ОК 05.	Осуществлять устную и письменную коммуникацию на государственном языке Российской Федерации с учетом особенностей социального и культурного контекста;	
ОК 06.	Проявлять гражданско-патриотическую позицию, демонстрировать осознанное поведение на основе традиционных общечеловеческих ценностей, в том числе с учетом гармонизации межнациональных и межрелигиозных отношений, применять стандарты	

	антикоррупционного поведения;	
ОК 07.	Содействовать сохранению окружающей среды, ресурсосбережению, применять знания об изменении климата, принципы бережливого производства, эффективно действовать в чрезвычайных ситуациях;	
ОК 08.	Использовать средства физической культуры для сохранения и укрепления здоровья в процессе профессиональной деятельности и поддержания необходимого уровня физической подготовленности;	
ОК 09.	Пользоваться профессиональной документацией на государственном и иностранном языках.	

Дата _____ 20_____ г.

Подписи членов экзаменационной комиссии

5. Защита портфолио Общие компетенции ОК 01., ОК 02, ОК 03., ОК 04., ОК 07., ОК 08., ОК 09. формируются в процессе освоения ППСЗ в целом, поэтому по результатам освоения профессионального модуля оценивается положительная динамика их формирования, которая подтверждаются артефактами портфолио.

5.2.1. Тип портфолио – портфолио смешанный (творческие работы, проекты, рефераты, документы, грамоты, приказы об участии в конкурсах, внеклассных мероприятиях, соревнованиях)

Состав портфолио:

1. Титульный лист (ФИО, год рождения)
2. Сводная ведомость оценок выполнения тестовых заданий по каждой теме МДК.
3. Аттестационный лист выполнения практических и лабораторных работ.
4. Аттестационный лист по учебной практике (характеристика профессиональной деятельности обучающегося во время учебной практики).
5. Аттестационный лист по производственной практике.
6. Дневник производственной практики.
7. Творческие работы (рефераты, проекты, презентации).
8. Сводная ведомость достижений обучающегося (участие в конкурсах профессионального мастерства, внеклассных мероприятиях, соревнованиях, выставках и т.п.)
Грамоты, дипломы, свидетельства, демонстрирующие высокую результативность ВПД.

5.2.2. Проверяемые результаты обучения Оценка портфолио

Коды проверяемых компетенций	Показатели результатов подготовки	Оценка
ПК 1.1.	Разрабатывать и выполнять классические и современные, коммерческие женские, мужские (в том числе оформление усов и бороды), детские стрижки волос различными инструментами и техниками.	
ПК 1.2.	Выполнять химическое воздействие (включая завивку и выпрямление волос) с использованием современных технологий.	
ПК 1.3.	Выполнять простые и сложные виды окрашивания волос с учётом запроса клиента.	
ПК 1.4.	Разрабатывать и выполнять классические и современные, коммерческие укладки и причёски на волосах различной длины	

	различными инструментами и техниками.	
ПК 1.5.	Моделировать прически различного назначения на волосах различной длины с применением украшений и постижерных изделий с учетом тенденций моды	
ПК 1.6.	Выполнять эскизы и схемы для разработки инструкционно-технологических карт.	
ПК 1.7.	Выполнять санитарно-эпидемиологические требования при предоставлении парикмахерских услуг.	
ОК 01.	Выбирать способы решения задач профессиональной деятельности, применительно к различным контекстам.	
ОК 02.	Использовать современные средства поиска, анализа и интерпретации информации, и информационные технологии для выполнения задач профессиональной деятельности;	
ОК 03.	Планировать и реализовывать собственное профессиональное и личностное развитие, предпринимательскую деятельность в профессиональной сфере, использовать знания по финансовой грамотности в различных жизненных ситуациях;	
ОК 04.	Эффективно взаимодействовать и работать в коллективе и команде;	
ОК 05.	Осуществлять устную и письменную коммуникацию на государственном языке Российской Федерации с учетом особенностей социального и культурного контекста;	
ОК 06.	Проявлять гражданско-патриотическую позицию, демонстрировать осознанное поведение на основе традиционных общечеловеческих ценностей, в том числе с учетом гармонизации межнациональных и межрелигиозных отношений, применять стандарты антикоррупционного поведения;	
ОК 07.	Содействовать сохранению окружающей среды, ресурсосбережению, применять знания об изменении климата, принципы бережливого производства, эффективно действовать в чрезвычайных ситуациях;	
ОК 08.	Использовать средства физической культуры для сохранения и укрепления здоровья в процессе профессиональной деятельности и поддержания необходимого уровня физической подготовленности;	
ОК 09	Пользоваться профессиональной документацией на государственном и иностранном языках.	

Дата _____ 20 _____ г.

Подписи членов экзаменационной комиссии