

***ФОНДЫ ОЦЕНОЧНЫХ СРЕДСТВ***

по учебной дисциплине

**ОП.07. ИНФОРМАЦИОННЫЕ ТЕХНОЛОГИИ В  
ПРОФЕССИОНАЛЬНОЙ ДЕЯТЕЛЬНОСТИ**

программы подготовки специалистов среднего звена

по специальности

19.02.07 Технология молока и молочных продуктов  
базовая подготовка

**Форма проведения оценочной процедуры:  
дифференцированный зачет**

Советск,  
2022 год

Согласовано  
заведующий учебно-методическим отделом  
*Н.А. Ивашкина*  
31.08.2022 года

Фонды оценочных средств по специальности 19.02.07 Технология молока и молочных продуктов, базовой подготовки, разработаны на основе:

- Федерального государственного образовательного стандарта среднего профессионального образования по специальности 19.02.07 Технология молока и молочных продуктов, утвержденного приказом Министерства образования и науки Российской Федерации от 22 апреля 2014 года № 378, зарегистрировано в Минюсте России 18 июня 2014 года №32771, укрупненная группа специальностей 19.00.00 Промышленная экология и биотехнологии

**Организация-разработчик:** государственное бюджетное учреждение Калининградской области профессиональная образовательная организация «Технологический колледж»

**Разработчик:**  
Лебедева Я.В. преподаватель

Рассмотрены на заседании методической кафедры «Технология продуктов питания и товароведения», протокол №1 от 30 августа 2022 года *С.И.Иванов*

Рекомендованы Методическим советом государственного бюджетного учреждения Калининградской области профессиональной образовательной организацией «Технологический колледж», протокол №1 от 31 августа 2022 года

## 1. Общие положения

Фонды оценочных средств (ФОС) предназначены для контроля и оценки образовательных достижений обучающихся, освоивших программу учебной дисциплины ОП.07. Информационные технологии в профессиональной деятельности.

ФОС включают контрольные материалы для проведения текущего контроля и промежуточной аттестации в форме дифференцированного зачета. ФОС разработаны в соответствии с программой подготовки специалистов среднего звена по специальности 19.02.07 Технология молока и молочных продуктов, базовой подготовки и учебной дисциплины ОП.07. Информационные технологии в профессиональной деятельности.

## 2. Требования к результатам освоения дисциплины:

	Уметь	Знать
ОК 1., ОК 2. ОК 3., ОК 4. ОК 5., ОК 6. ОК 7., ОК 8. ОК 9. <a href="#">ПК 1.1 - 1.3,</a> <a href="#">2.1 - 2.6, 3.1 -</a> <a href="#">3.5, 4.1 - 4.6,</a> <a href="#">5.1 - 5.5</a>	<ul style="list-style-type: none"><li>- использовать в производственной деятельности средства механизации и автоматизации технологических процессов;</li><li>- проектировать, производить настройку и сборку систем автоматизации</li></ul>	<ul style="list-style-type: none"><li>- понятие о механизации и автоматизации производства, их задачи;</li><li>- принципы измерения, регулирования, контроля и автоматического управления параметрами технологического процесса;</li><li>- основные понятия автоматизированной обработки информации;</li><li>- классификацию автоматических систем и средств измерений;</li><li>- общие сведения об автоматизированных системах управления (далее - АСУ) и системах автоматического управления (далее - САУ);</li><li>классификацию технических средств автоматизации;</li><li>- основные виды электрических, электронных, пневматических, гидравлических и комбинированных устройств, в том числе соответствующие датчики и исполнительные механизмы, интерфейсные, микропроцессорные и компьютерные устройства, область их применения;</li><li>типовые средства измерений, область их применения;</li><li>- типовые системы автоматического регулирования технологических процессов, область их применения</li></ul>
<p>Техник-технолог должен обладать <b>общими компетенциями</b>, включающими в себя способность:</p> <p>ОК 1. Понимать сущность и социальную значимость своей будущей профессии, проявлять к ней устойчивый интерес.</p> <p>ОК 2. Организовывать собственную деятельность, выбирать типовые методы и способы выполнения профессиональных задач, оценивать их эффективность и качество.</p> <p>ОК 3. Принимать решения в стандартных и нестандартных ситуациях и нести за них ответственность.</p> <p>ОК 4. Осуществлять поиск и использование информации, необходимой для эффективного выполнения профессиональных задач, профессионального и личностного развития.</p> <p>ОК 5. Использовать информационно-коммуникационные технологии в профессиональной деятельности.</p>		

ОК 6. Работать в коллективе и команде, эффективно общаться с коллегами, руководством, потребителями.

ОК 7. Брать на себя ответственность за работу членов команды (подчиненных), результат выполнения заданий.

ОК 8. Самостоятельно определять задачи профессионального и личностного развития, заниматься самообразованием, осознанно планировать повышение квалификации.

ОК 9. Ориентироваться в условиях частой смены технологий в профессиональной деятельности.

Техник-технолог должен обладать **профессиональными компетенциями**

ПК 1.1. Принимать молочное сырье на переработку.

ПК 1.2. Контролировать качество сырья.

ПК 1.3. Организовывать и проводить первичную переработку сырья в соответствии с его качеством.

ПК 2.1. Контролировать соблюдение требований к сырью при выработке цельномолочных продуктов, жидких и пастообразных продуктов детского питания.

ПК 2.2. Изготавливать производственные закваски.

ПК 2.3. Вести технологические процессы производства цельномолочных продуктов.

ПК 2.4. Вести технологические процессы производства жидких и пастообразных продуктов детского питания.

ПК 2.5. Контролировать качество цельномолочных продуктов, жидких и пастообразных продуктов детского питания.

ПК 2.6. Обеспечивать работу оборудования для производства цельномолочных продуктов, жидких и пастообразных продуктов детского питания.

ПК 3.1. Контролировать соблюдение требований к сырью при выработке различных сортов сливочного масла и напитков из пахты.

ПК 3.2. Вести технологические процессы производства различных сортов сливочного масла.

ПК 3.3. Вести технологические процессы производства напитков из пахты.

ПК 3.4. Контролировать качество сливочного масла и продуктов из пахты.

ПК 3.5. Обеспечивать работу оборудования при выработке различных сортов сливочного масла и напитков из пахты.

ПК 4.1. Контролировать соблюдение требований к сырью при выработке сыра и продуктов из молочной сыворотки.

ПК 4.2. Изготавливать бактериальные закваски и растворы сычужного фермента.

ПК 4.3. Вести технологические процессы производства различных видов сыра.

ПК 4.4. Вести технологические процессы производства продуктов из молочной сыворотки.

ПК 4.5. Контролировать качество сыра и продуктов из молочной сыворотки.

ПК 4.6. Обеспечивать работу оборудования для производства различных видов сыра и продуктов из молочной сыворотки.

ПК 5.1. Участвовать в планировании основных показателей производства.

ПК 5.2. Планировать выполнение работ исполнителями.

ПК 5.3. Организовывать работу трудового коллектива.

ПК 5.4. Контролировать ход и оценивать результаты выполнения работ исполнителями.

ПК 5.5. Вести утвержденную учетно-отчетную документацию.

### 3. Содержание ФОС:

#### 3.1. Паспорт фонда оценочных средств

##### 3.1.1 Область применения фонда оценочных средств:

Комплект оценочных средств предназначен для оценки результатов освоения учебной дисциплины ОП.07. Информационные технологии в профессиональной деятельности.

#### 4. Фонд оценочных средств

#### 4.1. Задания для проведения текущего контроля

##### Тест 1.1

1. Кто или что является источником и приемником информации в следующей ситуации: Андрей собирается переходить перекресток, регулируемый светофором?

- а) Андрей – источник, светофор – приемник;
- б) Андрей – приемник, светофор – источник;
- в) иной ответ.

2. Кто или что является источником и приемником информации в следующей ситуации: Аня слушает прогноз погоды по радио?

- а) Аня – источник, радио – приемник;
- б) Аня – приемник, радио – источник;
- в) иной ответ.

3. Перевод текста с английского языка на русский можно назвать:

- а) процессом передачи информации;
- б) процессом поиска информации;
- в) процессом обработки информации;
- г) процессом хранения информации;

д) не является ни одним из выше перечисленных процессов.

4. Какое из высказываний ЛОЖНО:

- а) дискета может являться носителем графической информации;
- б) бумага может являться носителем графической информации;
- в) грампластинка может являться носителем графической информации;
- г) холст может являться носителем графической информации;
- д) видеопленка может являться носителем графической информации.

5. Записная книжка обычно используется с целью:

- а) обработки информации;
- б) хранения информации;
- в) передачи информации;
- г) хранения, обработки и передачи информации;
- д) защиты информации от несанкционированного использования.

6. Под носителем информации обычно понимают:

- а) линию связи;
- б) параметр информационного процесса;
- в) устройство хранения данных в персональном компьютере;
- г) компьютер;
- д) материальную субстанцию, которую можно использовать для записи, хранения и (или) передачи информации.

7. Под термином “канал связи” в информатике понимают:

- а) техническое устройство, обеспечивающее кодирование сигнала при передаче его от источника информации к приемнику информации;
- б) физическая линия (прямое соединение), телефонная, телеграфная или спутниковая линия связи и аппаратные средства, используемые для передачи данных (информации);
- в) устройство кодирования и декодирования информации при передаче сообщений;
- г) магнитный носитель информации;

д) совокупность технических устройств, обеспечивающих прием информации.

8. Какое из утверждений ЛОЖНО:

- а) хранение информации можно осуществлять без компьютера;
- б) хранение информации можно осуществлять без печатной продукции (книг, газет, фоторепродукций и пр.);
- в) хранение информации можно осуществить в библиотеке, видеотеке, архиве и пр.;
- г) хранение информации можно осуществить без материального носителя информации;
- д) хранение информации можно осуществить в памяти компьютера.

9. Какое из утверждений заведомо ЛОЖНО:

- а) видеозапись школьного праздника осуществляется с целью обработки информации;
- б) видеозапись школьного праздника осуществляется с целью передачи информации;
- в) видеозапись школьного праздника осуществляется с целью хранения информации;
- г) видеозапись школьного праздника осуществляется с целью засекречивания информации;
- д) видеозапись школьного праздника осуществляется с целью обмена информацией.

10. На метеостанции измерение параметров окружающей среды (температуры воздуха, атмосферного давления, скорости ветра и т. п.) представляет собой:

- а) процесс хранения информации;
- б) процесс передачи информации;
- в) процесс защиты информации;
- г) процесс получения (сбора) информации;
- д) процесс использования информации.

11. Под поиском информации понимают:

- а) получение информации по электронной почте;
- б) передачу информации на большие расстояния с помощью компьютерных систем;
- в) получение нужной информации посредством наблюдения за реальной действительностью, использование каталогов, архивов, справочных систем, компьютерных сетей, баз данных и баз знаний и т.д.;
- г) чтение художественной литературы;
- д) сортировку информации.

12. Какое из утверждений ЛОЖНО:

- а) примером передачи информации может служить получение письма от друга;
- б) примером передачи информации может служить восприятие читателем мысли автора при чтении текста;
- в) примером передачи информации может служить точность и достоверность информации
- г) примером передачи информации может служить сигнал светофора
- д) примером передачи информации может служить разговор двух абонентов по телефону

13. Событие: “По телефону разговаривают два приятеля”. В каком пункте указано верное сочетание источника информации, приемника информации и канала связи.

	Источник информации	Приемник информации	Канал связи
а)	Человек слушающий	Человек говорящий	Телефонная сеть
б)	Человек	Человек	Совокупность технических устройств,

	слушающий	говорящий	обеспечивающих связь (провод, телефон, телефонная станция и проч.);
в)	Человек говорящий	Человек слушающий	Совокупность технических устройств, обеспечивающих связь (провод, телефон, телефонная станция и проч.);
г)	Человек говорящий	Человек слушающий	Телефонный провод
д)	Человек слушающий	Человек говорящий	Телефонная станция

14. Под термином “канал связи” в информатике понимают:

- а) техническое устройство, обеспечивающее кодирование сигнала при передаче его от источника информации к приемнику информации;
- б) физическая линия (прямое соединение), телефонная, телеграфная или спутниковая линия связи и аппаратные средства, используемые для передачи данных (информации);
- в) устройство кодирования и декодирования информации при передаче сообщений;
- г) магнитный носитель информации;
- д) совокупность технических устройств, обеспечивающих прием информации.

Оценка

«5» за 13-14 правильных ответов

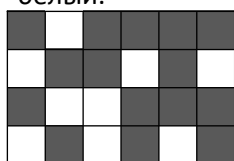
«4» за 10-12 правильных ответов

«3» за 7-9 правильных ответов

«2» если правильных ответов 6 и меньше

### Вариант 1

- 1) Считая, что каждый символ кодируется одним байтом, определите, чему равен информационный объем следующего высказывания *Алексея Толстого*:  
**Не ошибается тот, кто ничего не делает, хотя это и есть его основная ошибка.**  
1) 512 бит    2) 608 бит    3) 8 кбайт    4) 123 байта
- 2) Сколько единиц в двоичной записи числа 195?  
1) 5    2) 2    3) 3    4) 4
- 3) Как записывается число  $A87_{16}$  в восьмеричной системе счисления?  
1)  $435_8$     2)  $1577_8$     3)  $5207_8$     4)  $6400_8$
- 4) Дано:  $a = EA_{16}$ ,  $b = 354_8$ . Какое из чисел  $C$ , записанных в двоичной системе счисления, удовлетворяет неравенству  $a < C < b$ ?  
1) 11101010    2) 11101110    3) 11101011    4) 11101100
- 5) Вычислите сумму чисел  $x$  и  $y$ , при  $x = 56_8$ ,  $y = 1101001_2$ . Результат представьте в двоичной системе счисления.  
1)  $11110111_2$     2)  $10010111_2$     3)  $1000111_2$     4)  $11001100_2$
- 6) Чему равна разность чисел  $124_8$  и  $52_{16}$ ?  
1)  $11_2$     2)  $10_2$     3)  $100_2$     4)  $110_2$
- 7) Черно-белое растровое изображение кодируется построчно, начиная с левого верхнего угла и заканчивая в правом нижнем углу. При кодировании 1 обозначает черный цвет, а 0 – белый.



Для компактности результат записали в шестнадцатеричной системе счисления. Выберите правильную запись кода.

- 1) BD9AA5      2) BDA9B5      3) BDA9D5      4) DB9DAB

- 8) Определите значение переменной **b** после выполнения следующего фрагмента программы, где **a** и **b** – вещественные (действительные) переменные:

```
a := -5;  
b := 5 + 7 * a;  
b := b / 2 * a;
```

- 1) 3              2) -3              3) 75              4) -75

- 9) Определите значение целочисленных переменных **x** и **y** после выполнения фрагмента программы:

```
x := 336  
y := 8;  
x := x div y;  
y := x mod y;
```

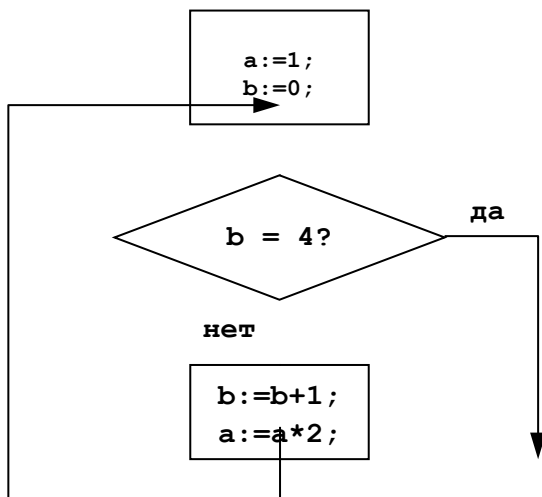
- 1)  $x = 42, y = 2$     2)  $x = 36, y = 12$     3)  $x = 2, y = 24$     4)  $x = 24, y = 4$

- 10) Определите значение переменной **c** после выполнения следующего фрагмента программы:

```
a := 6;  
b := 15;  
a := b - a*2;  
if a > b then  
  c := a + b  
else c := b - a;
```

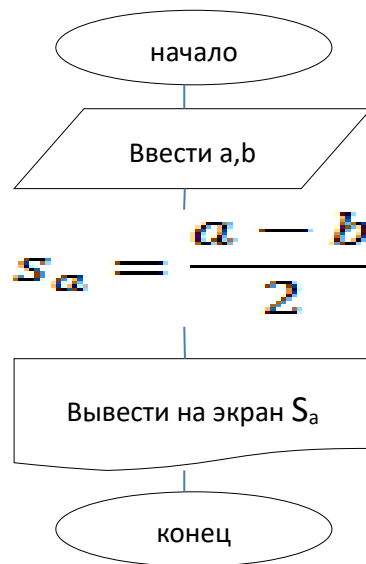
- 1) -3              2) 33              3) 18              4) 12

- 11) Определите значение переменной **a** после выполнения фрагмента алгоритма.



- 12) Дана блок-схема. Написать программу по блок-схеме на языке программирования Pascal.





13) Составить программу, вычисляющую значение  $y$ , если:

$$y = \begin{cases} 12x^2, & \text{если } x \leq 16 \\ 3x - x^3, & \text{если } x > 16 \end{cases}$$

### Вариант 2

- 1) Считая, что каждый символ кодируется 16-ю битами, оцените информационный объем следующей пушкинской фразы в кодировке *Unicode*:

**Привычка свыше нам дана: Замена счастию она.**

- 1) 44 бита    2) 704 бита    3) 44 байта    4) 704 байта
- 2) Сколько единиц в двоичной записи числа 173?  
1) 7    2) 5    3) 6    4) 4
- 3) Как записывается число  $754_8$  в шестнадцатеричной системе счисления?  
1)  $738_{16}$     2)  $1A4_{16}$     3)  $1EC_{16}$     4)  $A56_{16}$
- 4) Дано:  $a = E7_{16}$ ,  $b = 351_8$ . Какое из чисел  $C$ , записанных в двоичной системе счисления, удовлетворяет неравенству  $a < C < b$ ?  
1) 11101010    2) 11101000    3) 11101011    4) 11101100
- 5) Вычислите сумму чисел  $x$  и  $y$ , при  $x = 5A_{16}$ ,  $y = 1010111_2$ . Результат представьте в восьмеричной системе счисления.  
1)  $151_8$     2)  $261_8$     3)  $433_8$     4)  $702_8$
- 6) Чему равна сумма чисел  $27_8$  и  $34_{16}$ ?  
1)  $113_8$     2)  $63_8$     3)  $51_{16}$     4)  $110011_2$
- 7) Черно-белое растровое изображение кодируется построчно, начиная с левого верхнего угла и заканчивая в правом нижнем углу. При кодировании 1 обозначает черный цвет, а 0 – белый.



Для компактности результат записали в восьмеричной системе счисления. Выберите правильную запись кода.

- 1) 57414    2) 53414    3) 53412    4) 53012
- 8) Определите значение переменной  $b$  после выполнения следующего фрагмента программы, где  $a$  и  $b$  – вещественные (действительные) переменные:

```

a := 5;
b := 5 - 3 * a;
b := b / 2 * a;
1) 1      2) -1      3) 25      4) -25

```

9) Определите значение целочисленных переменных a и b после выполнения фрагмента программы:

```

a := 1686;
b := (a div 10) mod 5;
a := a - 200 * b;
1) a = 126, b = 5  2) a = 526, b = 5  3) a = 1086, b = 3  4) a = 1286, b = 3

```

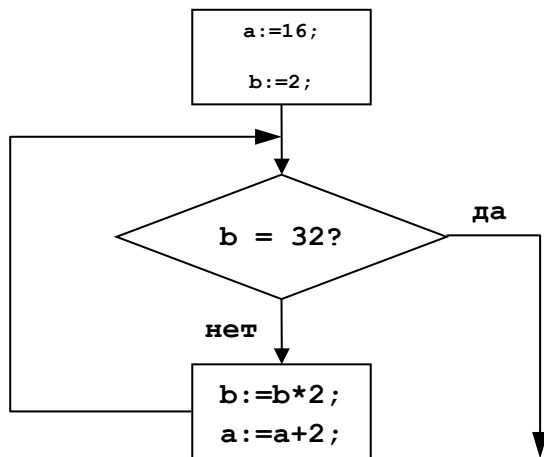
10) Определите значение переменной c после выполнения следующего фрагмента программы:

```

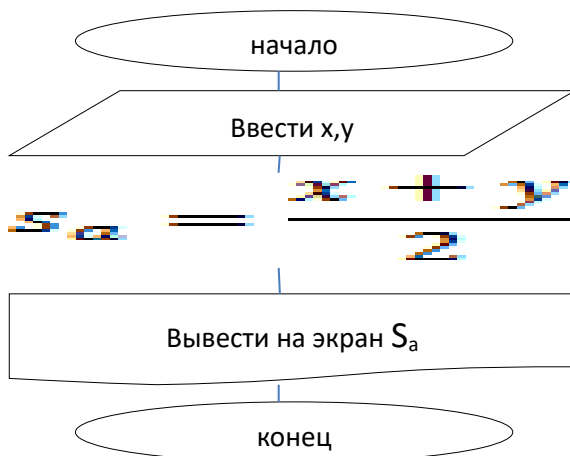
a := -5;
b := 14;
b := b + a * 2;
if a > b then
  c := a + b
else c := b - a;
1) -1      2) 23      3) 13      4) 9

```

11) Определите значение переменной a после выполнения фрагмента алгоритма.



12) Дана блок-схема. Написать программу по блок-схеме на языке программирования Pascal



13) Составить программу, вычисляющую значение  $y$ , если:

$$y = \begin{cases} x^3 - 2x^2 + x, & \text{если } x \geq 1 \\ 2x - 5, & \text{если } x < 1 \end{cases}$$

#### Оценка

«5» за 13-12 правильных ответов

«4» за 11-10 правильных ответов

«3» за 9-7 правильных ответов

«2» если правильных ответов 6 и меньше

«3» за 15-20 правильных ответов

«2» если правильных ответов 14 и меньше

### Вариант 3

**Вопрос №1:** Для чего мы используем параметры страницы документа?

Выберите один из вариантов ответа:

1. Чтобы вставить нумерацию страниц
2. Чтобы расставить переносы
3. Чтобы задать отступы от границ страницы до границ текста
4. Чтобы выровнять текст

**Вопрос №2:** Можем ли мы обвести часть текста рамкой, что бы выделить её?

Выберите один из вариантов ответа:

1. Да, для этого нужно воспользоваться границами и заливкой.
2. Да и для этого нужно воспользоваться параметрами страницы
3. Это можно сделать с помощью пункта Поля в Параметрах страницы.
4. Нет, можно сделать рамку только для целой страницы

**Вопрос №3:** Внимание в этом вопросе возможны несколько вариантов ответа!

Какие пункты мы можем осуществить при выводе документа на печать?

Выберите несколько вариантов ответа:

1. Указать количество страниц
2. Указать печать нескольких страниц на одной
3. Указать печать 5 страниц на одной
4. распечатать только отдельные страницы
5. Выбрать печать нескольких копий

**Вопрос №4:** Текстовый редактор это программа для ...

Выберите один из вариантов ответа:

1. обработки графической информации
2. обработки видеoinформации
3. обработки текстовой информации
4. работы с музыкальными записями

**Вопрос №5:** Как удалить символ стоящий слева от курсора...

Выберите один из вариантов ответа:

1. Нажать Delete
2. Нажать BS
3. Нажать Alt
4. Нажать Ctrl+Shift

**Вопрос №6:** Укажите порядок сохранения отредактированного документа под другим именем.

Укажите порядок следования вариантов ответа:

1. Нажать Файл
2. Сохранить Как

3. Выбрать место и имя файла
4. Нажать сохранить

**Вопрос №7:** Какое действие мы можем выполнить с таблицей?

Выберите несколько вариантов ответа:

1. Объединение ячеек
2. Изменить количество строк и столбцов
3. Закрсить одну ячейку
4. Вставить рисунок вместо границы
5. изменить вид границ таблицы

**Вопрос №8:** Курсор - это

Выберите один из вариантов ответа:

1. устройство ввода текстовой информации
2. клавиша на клавиатуре
3. наименьший элемент отображения на экране
4. метка на экране монитора, указывающая позицию, в которой будет отображен вводимый с клавиатуры

**Вопрос №9:** Как включить панель инструментов Рисование?

Выберите один из вариантов ответа:

1. Вид - Панели инструментов - Рисование
2. Правка - Вставить - Панели инструментов - Рисование
3. Файл - открыть - Рисование

**Вопрос №10:** Как можно вставить рисунок в текстовый документ TP MS Word?

(Внимание в данном вопросе возможно несколько вариантов ответа.)

Выберите несколько вариантов ответа:

1. из графического редактора
2. из файла
3. из коллекции готовых картинок
4. из меню Файл
5. из принтера

**Вопрос №11:** Как в текстовом редакторе напечатать символ которого нет на клавиатуре?

Выберите один из вариантов ответа:

1. Воспользоваться вставкой символа
2. Использовать для этого рисование
3. Вставить из специального файла

**Вопрос №12:** Укажите последовательность действий выполняемых при вставке формулы.

Укажите порядок следования вариантов ответа:

1. Выбрать пункт меню Вставка
2. Нажать Объект
3. Выбрать Microsoft Equation
4. Написать формулу
5. Нажать левой кнопкой мыши в свободной области экрана

**Ответы**

- |              |            |               |
|--------------|------------|---------------|
| 1. 3         | 5. 2       | 9. 1          |
| 2. 1         | 6. 1-2-3-4 | 10. 1,2,3     |
| 3. 1, 2, 4,5 | 7. 1,2,3,5 | 11. 1         |
| 4. 3         | 8. 4       | 12. 1,2,3,4,5 |

Оценка

«5» за 11-12 правильных ответов

«4» за 9-10 правильных ответов

«3» за 6-8 правильных ответов

«2» если правильных ответов 5 и меньше

### Практическая часть

#### Задание № 1

Создать таблицу и отформатировать ее по образцу.

Содержание столбца «Кто больше» заполнить с помощью функции ЕСЛИ.

#### Количество спортсменов среди

учащейся молодежи.

Страна	Девушки	Юноши	Кто больше
Италия	37%	36%	Девушки
Россия	25%	30%	Юноши
Дания	32%	24%	Девушки
Украина	18%	21%	Юноши
Швеция	33%	28%	Девушки
Польша	23%	34%	Юноши
Минимум	18%	21%	
Максимум	37%	36%	

#### Задание № 2

1. Создать таблицу по образцу. Выполнить необходимые вычисления.
2. Отформатировать таблицу.
3. Построить сравнительную диаграмму (гистограмму) по уровням продаж разных товаров в регионах и круговую диаграмму по среднему количеству товаров.

Продажа товаров для зимних видов спорта.

Регион	Льжи	Коньки	Санки	Всего
Киев	3000	7000	200	
Житомир	200	600	700	
Харьков	400	400	500	
Днепропетровск	500	3000	400	
Одесса	30	1000	300	
Симферополь	40	500	266	
Среднее				

#### Задание № 3

1. Создать таблицу по образцу. Выполнить необходимые вычисления.

$$\text{Всего затрат} = \text{Общий пробег} * \text{Норма затрат}$$

2. Отформатировать таблицу.
3. Построить круговую диаграмму «Общий пробег автомобилей» с указанием процентных долей каждого и столбиковую диаграмму «Затраты на ремонт автомобилей».
4. С помощью средства Фильтр определить марки автомобилей, пробег которых превышает 40000 км и марки автомобилей, у которых затраты на техническое обслуживание превышают среднее.

“Учет затрат на техническое обслуживание и текущий ремонт автомобилей”

№	Марка автомобиля	Общий пробег тыс. км	Норма затрат на 1 000 км, грн.	Всего затрат, тыс. грн.
1.	Жигули	12	2000	
2	Москвич	50	1800	
3	Мерседес	25	3000	
4	Опель	45	2500	
	Среднее			

### Тест 1.4.2 «Электронные таблицы»

#### Вариант 2

- 1) В ячейке C2 записана формула  $=\$E\$3+D2$ . Какой вид приобретет формула, после того как ячейку C2 скопируют в ячейку B1?  
 1)  $=\$E\$3+C1$  2)  $=\$D\$3+D2$  3)  $=\$E\$3+E3$  4)  $=\$F\$4+D2$
- 2) Дан фрагмент электронной таблицы:

	A	B	C	D
1	1	2	3	
2	4	5	6	
3	7	8	9	

В ячейку D1 введена формула  $=\$A\$1*B1+C2$ , а затем скопирована в ячейку D2. Какое значение в результате появится в ячейке D2?

- 1) 10 2) 14 3) 16 4) 24
- 3) В ячейке B2 записана формула  $=\$D\$2+E2$ . Какой вид будет иметь формула, если ячейку B2 скопировать в ячейку A1?  
 1)  $=\$D\$2+E1$  2)  $=\$D\$2+C2$  3)  $=\$D\$2+D2$  4)  $=\$D\$2+D1$
- 4) В электронной таблице значение формулы  $=СУММ(C3:E3)$  равно 15. Чему равно значение формулы  $=СРЗНАЧ(C3:F3)$ , если значение ячейки F3 равно 5?  
 1) 20 2) 10 3) 5 4) 4
- 5) На рисунке приведен фрагмент электронной таблицы. Определите, чему будет равно значение, вычисленное по следующей формуле  $=СУММ(A1:C2)*F4*E2-D3$

	A	B	C	D	E	F
1	1	3	4	8	2	0
2	4	-5	-2	1	5	5
3	5	5	5	5	5	5
4	2	3	1	4	4	2

- 1) -15 2) 0 3) 45 4) 55
- 6) Дан фрагмент электронной таблицы:

	B	C	D
69	5	10	
70	6	9	$=СЧЁТ(B69:C70)$
71			$=СРЗНАЧ(B69:D70)$

После перемещения содержимого ячейки B69 в ячейку D69 значение в ячейке D71 изменится по сравнению с предыдущим значением на:

- 1) -0,2 2) 0 3) 1,03 4) -1,3
- 7) Дан фрагмент электронной таблицы:

	A	B
1	$=B1+1$	1

2	=A1+2	2
3	=B2-1	
4	=A3	

После выполнения вычислений, была построена диаграмма по значениям диапазона ячеек A1:A4. Укажите получившуюся диаграмму.



- 8) В соревнованиях по зимним видам спорта принимают участие лыжники (Л), конькобежцы (К) и хоккеисты (Х). Спортсмены имеют разный уровень мастерства: каждый имеет либо III, либо II, либо I разряд, либо является мастером спорта (М). На диаграмме 1 отражено количество спортсменов с различным уровнем спортивного мастерства, а на диаграмме 2 – распределение спортсменов по видам спорта.

Диаграмма 1

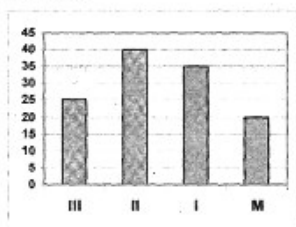
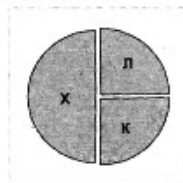


Диаграмма 2



Имеются 4 утверждения:

- А) Все спортсмены, имеющие I разряд, могут являться конькобежцами.
- Б) Все лыжники могут быть мастерами спорта.
- В) Все хоккеисты могут иметь II разряд.
- Г) Все спортсмены, имеющие I разряд, могут являться хоккеистами.

Какое из этих утверждений следует из анализа обеих представленных диаграмм?

- 1) А      2) Б      3) В      4) Г

## Тест 2.

1. **Компьютерная сеть – это ...**
  - а) совокупность компьютеров и различных устройств, обеспечивающих информационный обмен между компьютерами в сети без использования каких-либо промежуточных носителей информации
  - б) объединение компьютеров, расположенных на большом расстоянии, для общего использования мировых информационных ресурсов
  - в) объединение компьютеров, расположенных на небольшом расстоянии друг от друга
2. **Протоколы – это ...**
  - а) специализированные средства, позволяющие в реальном времени организовать общение пользователей по каналам компьютерной связи
  - б) совокупностью правил, регулирующих порядок обмена данными в сети
  - в) система передачи электронной информации, позволяющая каждому пользователю сети получить доступ к программам и документам, хранящимся на удаленном компьютере
3. **Установите соответствие**

1. Сервер	а) согласованный набор стандартных протоколов, реализующих их программно-аппаратных средств, достаточный для построения компьютерной сети и обслуживания ее пользователей
2. Рабочая станция	б) специальный компьютер, который предназначен для удаленного запуска приложений, обработки запросов на получение информации из баз данных и обеспечения связи с общими внешними устройствами
3. Сетевая технология	с) это информационная технология работы в сети, позволяющая людям общаться, оперативно получать информацию и обмениваться ею
4. Информационно-коммуникационная технология	д) это персональный компьютер, позволяющий пользоваться услугами, предоставляемыми серверами

4. **В каком году Россия была подключена к Интернету?**

- а) 1992
- б) 1990
- с) 1991

5. **Браузер – это ...**

- а) информационная система, основными компонентами которой являются гипертекстовые документы
- б) программа для просмотра Web-страниц
- с) сервис Интернета, позволяющий обмениваться между компьютерами посредством сети электронными сообщениями

6. **Всемирная паутина – это система в глобальной сети носит название:**

- а) WWW
- б) FTP
- с) BBS
- д) E-mail

7. **Установите соответствие**

1. Локальная сеть	а) объединение компьютеров, расположенных на большом расстоянии друг от друга
2. Региональная сеть	б) объединение локальных сетей в пределах одной корпорации для решения общих задач
3. Корпоративная сеть	с) объединение компьютеров в пределах одного города, области, страны
4. Глобальная сеть	д) объединение компьютеров, расположенных на небольшом расстоянии друг от друга

8. **Адрес электронной почты записывается по определенным правилам.**

**Уберите лишнее**

- а) petrov\_yandex.ru
- б) petrov@yandex.ru
- с) sidorov@mail.ru
- д) http://www.edu.ru

9. **Установите соответствие**

1. Всемирная паутина WWW	а) специализированные средства, позволяющие в реальном
--------------------------	--



	времени организовать общение пользователей по каналам компьютерной связи
2. Электронная почта e-mail	b) информационная система, основными компонентами которой являются гипертекстовые документы
3. Передача файлов FTP	c) система пересылки корреспонденции между пользователями в сети
4. Телеконференция UseNet	d) система передачи электронной информации, позволяющая каждому пользователю сети получить доступ к программам и документам, хранящимся на удаленном компьютере
5. Системы общения «on line» chat, ICQ	e) система обмена информацией между множеством пользователей

10. **Какие поисковые системы являются международными? Выберите правильный ответ**

- a) <http://www.yandex.ru>
- b) <http://www.rambler.ru>
- c) <http://www.aport.ru>
- d) <http://www.google.ru>

**Ответы:**

1	2	3	4	5	6	7	8	9	10
a	b	1-b 2-d 3-a 4-c	c	b	a	1-d 2-c 3-b 4-a	a, d	1-b 2-c 3-d 4-e 5-a	d

Оценка

«5» за 9-10 правильных ответов

«4» за 7-8 правильных ответов

«3» за 5-6 правильных ответов

«2» если правильных ответов 4 и меньше

### Вопросы к Дифференцированному зачету

1. Информация. Единицы измерения количества информации.
2. Информационные процессы. Хранение, передача и обработка информации.
3. Основные этапы инсталляции программного обеспечения.
4. Управление как информационный процесс. Замкнутые и разомкнутые системы управления, назначение обратной связи.
5. Программы-архиваторы и их назначение.
6. Представление информации. Естественные и формальные языки. Двоичное кодирование информации.
7. Функциональная схема компьютера (основные устройства, их функции и взаимосвязь). Характеристики современных персональных компьютеров.
8. Устройство памяти компьютера. Носители информации (гибкие диски, жесткие диски, диски CD-ROM/R/RW, DVD и др.).
9. Программное обеспечение компьютера (системное и прикладное).
10. Назначение и состав операционной системы компьютера. Загрузка компьютера

11. Файловая система. Папки и файлы. Имя, тип, путь доступа к файлу.
12. Представление данных в памяти персонального компьютера (числа, символы, графика, звук).
13. Понятие модели. Материальные и информационные модели. Формализация как замена реального объекта его информационной моделью.
14. Модели объектов и процессов (графические, вербальные, табличные, математические и др.).
15. Понятие алгоритма. Свойства алгоритма. Исполнители алгоритмов (назначение, среда, режим работы, система команд). Компьютер как формальный исполнитель алгоритмов (программ).
16. Линейная алгоритмическая конструкция. Команда присваивания. Примеры.
17. Алгоритмическая структура «ветвление». Команда ветвления. Примеры полного и неполного ветвления.
18. Алгоритмическая структура «цикл». Циклы со счетчиком и циклы по условию.
19. Технология решения задач с помощью компьютера (моделирование, формализация, алгоритмизация, программирование). Показать на примере задачи (математической, физической или другой).
20. Программные средства и технологии обработки текстовой информации (текстовый редактор, текстовый процессор, редакционно-издательские системы).
21. Программные средства и технологии обработки числовой информации (электронные калькуляторы и электронные таблицы).
22. Компьютерные вирусы.
23. Компьютерная графика. Аппаратные средства (монитор, видеокарта, видеоадаптер, сканер и др.). Программные средства (растровые и векторные графические редакторы, средства деловой графики, программы анимации и др.).
24. Технология хранения, поиска и сортировки данных (базы данных, информационные системы). Табличные, иерархические и сетевые базы данных.
25. Локальные и глобальные компьютерные сети. Адресация в сетях.
26. Глобальная сеть Интернет и ее информационные сервисы (электронная почта, Всемирная паутина, файловые архивы и пр.). Поиск информации.
27. Основные этапы в информационном развитии общества. Основные черты информационного общества. Информатизация.
28. Этические и правовые аспекты информационной деятельности. Правовая охрана программ и данных. Защита информации.

II. ЗАДАНИЕ ДЛЯ Дифференцированного зачета. Вариант № 1

Блок А

№ п/п	Задание (вопрос)	Эталон ответа				
<p><b>Инструкция по выполнению заданий № 1-2: соотнесите содержание столбца 1 с содержанием столбца 2. Запишите в соответствующие строки бланка ответов букву из столбца 2, обозначающую правильный ответ на вопросы столбца 1. В результате выполнения Вы получите последовательность букв. Например,</b></p> <table border="1" data-bbox="544 1771 1054 1865"> <thead> <tr> <th data-bbox="544 1771 794 1809">№ задания</th> <th data-bbox="794 1771 1054 1809">Вариант ответа</th> </tr> </thead> <tbody> <tr> <td data-bbox="544 1809 794 1865">1</td> <td data-bbox="794 1809 1054 1865">1-А, 2-Б, 3-В.</td> </tr> </tbody> </table>			№ задания	Вариант ответа	1	1-А, 2-Б, 3-В.
№ задания	Вариант ответа					
1	1-А, 2-Б, 3-В.					
1.	Установить соответствие между устройствами компьютера и их назначением	1-А				

	Устройство ПК: 1. Процессор 2. Принтер 3. Монитор	Назначение: А) Выполняет все арифметические и логические операции, управляет другими устройствами Б) Выводит результаты работы компьютера на экран. В) Выводит информацию на бумажные носители Г) Записывает и считывает и информацию с магнитной ленты	2-В 3-Б																		
2.	Укажите соответствие единиц измерения информации: 1. 1 байт 2. 1 Кбайт 3. 1 Мбайт	А) $2^{10}$ байт Б) $2^{10}$ Кбайт В) 8 бит Г) $2^{10}$ Мбайт	1-В 2-А 3-Б																		
<b>Инструкция по выполнению заданий № 3-20: выберите букву, соответствующую правильному варианту ответа, и запишите её в бланк ответов.</b>																					
3.	Верны ли следующие суждения об экспертных системах? 1) Экспертные системы используют заранее загруженные в компьютер знания. 2) Информационные технологии экспертных систем основаны на использовании искусственного интеллекта А) Верно только 1 Б) Верно только 2 В) Верны оба суждения Г) Оба суждения не верны		<b>В</b>																		
4.	Как называется устройство преобразования сигналов для передачи данных по телефонным линиям? А) Плоттер Б) Принтер В) Модем Г) Сканер		<b>В</b>																		
5.	Какая программа не является антивирусной? А) Norton Antivirus; Б) Photoshop; В) Symantek AntiVirus; Г) Dr Web.		<b>Б</b>																		
6.	Отчеты содержащие данные, полученные из различных источников или классифицированные по различным признакам и используемые для целей сравнения называются .... А) Суммирующие Б) Выбирающие В) Сравнительные Г) Правильных вариантов ответов нет		<b>В</b>																		
7.	Каково количество полей в представленной базе данных? <table border="1" data-bbox="239 1747 989 1859"> <thead> <tr> <th></th> <th>ФИО</th> <th>Класс</th> <th>Адрес</th> <th>Школа</th> <th>Оценка</th> </tr> </thead> <tbody> <tr> <td></td> <td>Петров Иван Николаевич</td> <td>5</td> <td>Самара</td> <td>5</td> <td>4</td> </tr> <tr> <td></td> <td>Сидоров Петр Петрович</td> <td>8</td> <td>Уфа</td> <td>6</td> <td>5</td> </tr> </tbody> </table> А) 3; Б) 4; В) 5;		ФИО	Класс	Адрес	Школа	Оценка		Петров Иван Николаевич	5	Самара	5	4		Сидоров Петр Петрович	8	Уфа	6	5		<b>В</b>
	ФИО	Класс	Адрес	Школа	Оценка																
	Петров Иван Николаевич	5	Самара	5	4																
	Сидоров Петр Петрович	8	Уфа	6	5																

	Г) 2.	
8.	Презентация со сценарием используется для... А) Создания электронного учебника Б) Создания мультимедийного фильма В) Раздаточного материала Г) Публичного выступления	Г
9.	Какой из предложенных поисковых каталогов является российским? А) www.rambler.ru; Б) www.mckinley.com; В) www.w3.org; Г) www.lib.umich.edu	А
1 0.	Верны ли следующие суждения о презентации Power Point? 1)Совокупность слайдов в одном файле образует презентацию 2)Презентация представляет собой набор слайдов, последовательность показа которых не меняется в процессе демонстрации А) верно только 1 Б) верно только 2 В) верны оба суждения Г) оба суждения неверны	А
1 1.	Глобальная сеть - это ... А) система, связанных между собой компьютеров Б) система, связанных между собой локальных сетей В) система, связанных между собой локальных телекоммуникационных сетей Г) система, связанных между собой локальных сетей и компьютеров отдельных пользователей	Г
1 2.	Какие компоненты вычислительной сети необходимы для организации одноранговой локальной сети? А) модем, компьютер-сервер Б) сетевая плата, сетевое программное обеспечение В) компьютер-сервер, рабочие станции Г) линии связи, сетевая плата, сетевое программное обеспечение	А
1 3.	В компьютерной сети Интернет транспортный протокол ТСР обеспечивает: А) передачу информации по заданному адресу Б) способ передачи информации по заданному адресу В) получение почтовых сообщений Г) передачу почтовых сообщений	Б
1 4.	В компьютерной сети Интернет транспортный протокол ТСР обеспечивает: А) передачу информации по заданному адресу Б) способ передачи информации по заданному адресу В) получение почтовых сообщений Г) передачу почтовых сообщений	А
1 5.	Укажите верное высказывание: А) внешняя память – это память высокого быстродействия и ограниченной емкости; Б) внешняя память предназначена для долговременного хранения информации, только когда работает ЭВМ; В) внешняя память предназначена для долговременного хранения информации, независимо от того, работает ЭВМ или нет; Г) внешняя память предназначена для вывода алфавитно-цифровой и	В

	графической информации на принтер.	
1 6.	Принципиальное отличие межсетевых экранов (МЭ) от систем обнаружения атак (СОВ) А) МЭ были разработаны для активной или пассивной защиты, а СОВ – для активного или пассивного обнаружения Б) МЭ были разработаны для активного или пассивного обнаружения, а СОВ – для активной или пассивной защиты В) МЭ работают только на сетевом уровне, а СОВ – еще и на физическом. Г) Правильных вариантов ответов нет	А
1 7.	К формам защиты информации не относится... А) Аналитическая, страховая Б) Правовая В) организационно-техническая Г) Все варианты ответов правильные	А
1 8.	Бит – это... А) логический элемент; Б) минимальная единица измерения информации; В) константа языка программирования; Г) разрешающая способность принтера.	Б
1 9.	В каком виде принтеров имеется красящая лента А) матричном принтере Б) лазерном принтере В) струйном принтере Г) термопринтере	А
2 0.	Домен-это... А) часть адреса, определяющая адрес компьютера пользователя в сети Б) название программы, для осуществления связи между компьютерами В) название устройства, осуществляющего связь между компьютерами Г) единица скорости информационного обмена	АНЕобх одимую

Блок Б

<b>Инструкция по выполнению заданий №21-30: в соответствующую строку бланка ответов запишите краткий ответ на вопрос, окончание предложения или пропущенные слова.</b>		
21.	Необходимую информационно-правовую информацию можно найти в интернет на сайте справочно-правой системы ....	Гарант
22.	Специальная программа небольшого размера, которая может приписывать себя к другим программам, обладает способностью «размножаться», называется компьютерным.	вирусом
23.	Процесс преобразования обычного текста в зашифрованный текст, называется ...	шифрованием
24.	Наука о математических способах сокрытия информации от постороннего читателя называется	криптография
25.	Существует ли в законодательстве РФ Закон «О правовой охране программ для ЭВМ и баз данных»	да
26.	Сколько уровней содержит модель OSI\ISO	7
27.	Лицо, управляющее организацией работы участников локальной сети, называется ....	Системным администратором
28.	Информация, представленная в виде, пригодном для обработки автоматическими средствами при возможном	данные

	участие человека , называется ....	
29.	.... – это упорядоченная совокупность документированной информации и информационных технологий	Информационная система
30.	Несанкционированный процесс переноса информации от источника к злоумышленнику, называется ....	Утечкой информации

II. ЗАДАНИЕ ДЛЯ дифференцированного зачета Вариант № 2

Блок А

№ п/п	Задание (вопрос)	Эталон ответа				
<p><b>Инструкция по выполнению заданий № 1-2: соотнесите содержание столбца 1 с содержанием столбца 2. Запишите в соответствующие строки бланка ответов букву из столбца 2, обозначающую правильный ответ на вопросы столбца 1. В результате выполнения Вы получите последовательность букв. Например,</b></p> <table border="1" style="margin-left: auto; margin-right: auto;"> <thead> <tr> <th>№ задания</th> <th>Вариант ответа</th> </tr> </thead> <tbody> <tr> <td style="text-align: center;">1</td> <td style="text-align: center;">1-А, 2-Б, 3-В.</td> </tr> </tbody> </table>			№ задания	Вариант ответа	1	1-А, 2-Б, 3-В.
№ задания	Вариант ответа					
1	1-А, 2-Б, 3-В.					
1.	<p>Установить соответствие между устройствами компьютера и их назначением</p> <table border="1" style="width: 100%;"> <tr> <td style="width: 33%;"> <p>Устройство ПК:</p> <p>1. Сканер</p> <p>2. Монитор</p> <p>3. Манипулятор «мышь»</p> </td> <td style="width: 33%;"> <p>Назначение:</p> <p>А) устройство ввода графической информации</p> <p>Б) устройство ввода управляющей информации</p> <p>В) устройство хранения данных на сменных лазерных дисках</p> <p>Г) устройство для вывода графической и текстовой информации на экран</p> </td> <td style="width: 33%; text-align: center;"> <p>1-А</p> <p>2-Г</p> <p>3-Б</p> </td> </tr> </table>	<p>Устройство ПК:</p> <p>1. Сканер</p> <p>2. Монитор</p> <p>3. Манипулятор «мышь»</p>	<p>Назначение:</p> <p>А) устройство ввода графической информации</p> <p>Б) устройство ввода управляющей информации</p> <p>В) устройство хранения данных на сменных лазерных дисках</p> <p>Г) устройство для вывода графической и текстовой информации на экран</p>	<p>1-А</p> <p>2-Г</p> <p>3-Б</p>		
<p>Устройство ПК:</p> <p>1. Сканер</p> <p>2. Монитор</p> <p>3. Манипулятор «мышь»</p>	<p>Назначение:</p> <p>А) устройство ввода графической информации</p> <p>Б) устройство ввода управляющей информации</p> <p>В) устройство хранения данных на сменных лазерных дисках</p> <p>Г) устройство для вывода графической и текстовой информации на экран</p>	<p>1-А</p> <p>2-Г</p> <p>3-Б</p>				
2.	<p>Укажите соответствие единиц измерения информации:</p> <table border="1" style="width: 100%;"> <tr> <td style="width: 33%;"> <p>4. 1 байт</p> <p>5. 1 Гбайт</p> <p>6. 1 Кбайт</p> </td> <td style="width: 33%;"> <p>А) 1024 байт</p> <p>Б) 1024 Мбайт</p> <p>В) 8 бит</p> <p>Г) 2<sup>10</sup> Кбайт</p> </td> <td style="width: 33%; text-align: center;"> <p>1-В</p> <p>2-Б</p> <p>3-А</p> </td> </tr> </table>	<p>4. 1 байт</p> <p>5. 1 Гбайт</p> <p>6. 1 Кбайт</p>	<p>А) 1024 байт</p> <p>Б) 1024 Мбайт</p> <p>В) 8 бит</p> <p>Г) 2<sup>10</sup> Кбайт</p>	<p>1-В</p> <p>2-Б</p> <p>3-А</p>		
<p>4. 1 байт</p> <p>5. 1 Гбайт</p> <p>6. 1 Кбайт</p>	<p>А) 1024 байт</p> <p>Б) 1024 Мбайт</p> <p>В) 8 бит</p> <p>Г) 2<sup>10</sup> Кбайт</p>	<p>1-В</p> <p>2-Б</p> <p>3-А</p>				
<p><b>Инструкция по выполнению заданий № 3-20: выберите букву, соответствующую правильному варианту ответа, и запишите её в бланк ответов.</b></p>						
3.	<p>Верны ли следующие суждения о экспертных системах?</p> <p>1) Экспертная система представляет пользователю отчет о своих действиях</p> <p>2) Экспертная система может отказать пользователю в представлении объяснений своих действий</p> <p>А) Верно только 1</p> <p>Б) Верно только 2</p> <p>В) Верны оба суждения</p> <p>Г) Оба суждения неверны</p>	Г				
4.	<p>К устройствам вывода информации относятся...</p> <p>А. монитор и принтер;</p> <p>Б. сканер и мышь;</p> <p>В. клавиатура и CD ROM;</p> <p>Г. оперативная память и джойстик.</p>	А				
5.	<p>Какие программы служат для управления пользовательским интерфейсом</p>	А				

	<p>ЭВМ?</p> <p>А. операционные оболочки;  Б. антивирусные программы;  В. архиваторы;  Г. табличные процессоры.</p>	
6.	<p>Предположим, что некоторая база данных содержит поля <i>Фамилия, Год рождения, Доход</i>. При поиске по условию <i>Год рождения &gt; 1958 or Доход &lt; 3500</i>, будут найдены следующие фамилии:</p> <p>А. имеющих доход &lt; 3500, или тех, кто родился в 1958 году и раньше  Б. имеющих доход &lt; 3500, или родившихся в 1959 году и позже  В. имеющих доход &lt; 3500, и тех, кто родился в 1958 году и позже  Г. имеющих доход &lt; 3500, или тех, кто родился в 1958 году и позже</p>	Б
7.	<p>Наиболее эффективное средство для защиты от сетевых атак</p> <p>А) использование сетевых экранов или «firewall»  Б) использование антивирусных программ  В) посещение только «надёжных» Интернет-узлов  Г) использование только сертифицированных программ-броузеров при доступе к сети Интернет</p>	А
8.	<p>Устройство, выполняющее все арифметические и логические операции и управляющее другими частями компьютера, называется...</p> <p>А. контроллером;  Б. клавиатурой;  В. монитором;  Г. процессором.</p>	Г
9.	<p>Выберите домен верхнего уровня в Интернете, принадлежащий России.</p> <p>А. us;  Б. ru;  В. ро;  Г. ra</p>	Б
10.	<p>Информация, составляющая государственную тайну не может иметь гриф...</p> <p>А) «для служебного пользования»  Б) «секретно»  В) «совершенно секретно»  Г) «особой важности»</p>	А
11.	<p>Драйверы устройств:</p> <p>А. это программные средства, предназначенные для подключения устройств ввода/вывода;  Б. это программы, переводящие языки высокого уровня в машинный код;  В. это программы, позволяющие повысить скорость работы пользователя на ЭВМ;  Г. это программы оптимизации работы компьютера</p>	А
12.	<p>Составная часть презентации Power Point, содержащая различные объекты называется</p> <p>А) страница  Б) лист  В) слайд  Г) поле</p>	В
13.	<p>Модем-это устройство, предназначенное для:</p> <p>А. вывода информации на печать;  Б. хранения информации;</p>	Г

	В. обработки информации в данный момент времени; Г. передачи информации по телефонным каналам связи.	
14.	Компьютерным вирусом является: А. программа проверки и лечения дисков; Б. любая программа, созданная на языках низкого уровня; В. программа, скопированная с плохо отформатированной дискеты; Г. специальная программа небольшого размера, которая может приписывать себя к другим программам, обладает способностью «размножаться».	Г
15.	Задан адрес электронной почты в сети Интернет: fortuna@list.ru. Каково имя почтового сервера? А) fortuna@list.ru Б) fortuna В) list.ru Г) list	В
16.	Обработка информации – это процесс ее: А. преобразования из одного вида в другой в соответствии с формальными правилами. Б. преобразование к виду, удобному для передачи. В. преднамеренного искажения. Г. поиска.	А
17.	Какая из приведенных схем соединения компьютеров представляет собой замкнутую цепочку? А) Шина Б) Кольцо В) Звезда Г) Нет правильного ответа	Б
18.	Для просмотра WEB-страниц предназначены: А) поисковые серверы Б) браузеры В) телеконференции Г) провайдеры	Б
19.	Разъемы для подключения внутренних устройств называются: А. слотами. Б. портами. В. интерпретаторами. Г. компиляторами.	А
20.	Хранение информации невозможно без ... А. компьютера. Б. архива. В. линий связи. Г. носителя информации.	Г

Блок Б

<b>Инструкция по выполнению заданий №21-30: в соответствующую строку бланка ответов запишите краткий ответ на вопрос, окончание предложения или пропущенные слова.</b>		
21.	Совокупность систематизированных и организованных специальным образом данных и знаний	Информационная среда
22.	Преднамеренная угроза безопасности информации называется	кража



23.	Существует ли в законодательстве РФ Закон «Об электронной цифровой подписи»	да
24.	DrWeb, Касперский–являются ... программами	антивирусными
25.	Интернет – это компьютерная ....	сеть
26.	Для связи между собой нескольких локальных сетей, работающих по разным протоколам, служат специальные средства, называемые	шлюзами
27.	... - это автоматизированные системы, работающие в интерактивном режиме и обеспечивающие пользователей справочной информацией	Информационно-справочные системы
28.	Основное средство поиска документов в информационной системе СПС «Консультант плюс» называется ...	Карточка реквизитов
29.	Повторители, коммутаторы (мосты), маршрутизаторы и шлюзы относятся к ...	Коммутационным узлам
30.	Реквизит электронного документа, предназначенный для защиты данного электронного документа от подделки, полученный в результате криптографического преобразования и позволяющий идентифицировать владельца сертификата ключа подписи называется	Электронная цифровая подпись

Оценка

«5» за 27-30 правильных ответов

«4» за 21-26 правильных ответов

«3» за 15-20 правильных ответов

«2» если правильных ответов 14 и меньше