

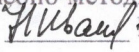
**ФОНДЫ ОЦЕНОЧНЫХ СРЕДСТВ
ПО ПРОФЕССИОНАЛЬНОМУ МОДУЛЮ**

**ПМ.05 ВЫПОЛНЕНИЕ РАБОТ ПО ОДНОЙ ИЛИ НЕСКОЛЬКИМ
ПРОФЕССИЯМ РАБОЧИХ, ДОЛЖНОСТЯМ СЛУЖАЩИХ
ПО ПРОФЕССИЯМ 13450 МАЛЯР, 19727 ШТУКАТУР**

по специальности

08.02.01 Строительство и эксплуатация зданий и сооружений

Советск
2021 год

Согласовано
заведующий учебно-методическим отделом
 Н.А. Ивашкина
31.08.2021 года

Фонды оценочных средств по специальности 08.02.01 Строительство и эксплуатация зданий и сооружений разработаны на основе:

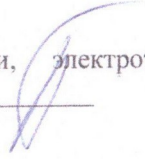
✓ приказа Министерства образования и науки России от 10 января 2018 года №02 «Об утверждении федерального государственного образовательного стандарта среднего профессионального образования по специальности 08.02.01 Строительство и эксплуатация зданий и сооружений» (Зарегистрировано в Минюсте России 26 января 2018 года N 49797), укрупненная группа специальностей 08.00.00 Техника и технологии строительства;

✓ примерной основной образовательной программы по специальности 08.02.01 Строительство и эксплуатация зданий и сооружений.

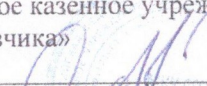
Организация-разработчик: государственное бюджетное учреждение Калининградской области профессиональная образовательная организация «Технологический колледж»

Разработчик:

Атаманенко П.А., преподаватель

Рассмотрены на заседании кафедры «Металлообработки, электротехники и строительных дисциплин». Протокол №1 от 30 августа 2021 года 

Рекомендованы методическим советом государственного бюджетного учреждения Калининградской области профессиональной образовательной организацией «Технологический колледж». Протокол №1 от 31 августа 2021 года

Согласовано
Муниципальное казенное учреждение Советского городского округа
«Служба заказчика»
Директор  М. Э.Яковлев

I. Паспорт фонда оценочных средств

1.1. Область применения

Фонды оценочных средств предназначены для проверки результатов освоения профессионального модуля программы подготовки специалистов среднего звена в соответствии с ФГОС 08.02.01 Строительство и эксплуатация зданий и сооружений в части овладения видом деятельности (ВД): Выполнение работ по профессиям рабочих 13450 Маляр, 19727 Штукатур.

1.2. Общие положения

Результатом освоения профессионального модуля является готовность обучающегося к выполнению вида профессиональной деятельности Выполнение работ по одной или нескольким профессиям рабочих, должностям служащих: по профессии 13450 Маляр, 19727 Штукатур и составляющих его профессиональных компетенций, а также общие компетенции, формирующиеся в процессе освоения ППСЗ в целом.

Формой аттестации по профессиональному модулю является экзамен квалификационный.

1.3. Формы промежуточной аттестации по профессиональному модулю

Элементы модуля, профессиональный модуль	Формы промежуточной аттестации
1	2
МДК.05.01 Выполнение работ по профессиям рабочих: 13450 Маляр, 19727 Штукатур	Экзамен
УП.05	Дифференцированный зачет
ПП.05	Дифференцированный зачет
ПМ 05	Экзамен квалификационный

2. Результаты освоения модуля, подлежащие проверке

2.1. Профессиональные и общие компетенции

В результате контроля и оценки по профессиональному модулю осуществляется комплексная проверка следующих профессиональных и общих компетенций

Результаты (освоенные профессиональные компетенции)	Основные показатели оценки результата
1	2
ПК 5.1. Выполнять подготовительные работы на строительной площадке.	– соответствие выбранных строительных конструкций назначению, характеру работы и условиям эксплуатации зданий; – соответствие разработанных узлов здания конструктивным требованиям
ПК 5.2. Организовывать и выполнять строительномонтажные, ремонтные и работы по реконструкции строительных объектов.	– соответствие разработанных с помощью информационных технологий чертежей планов, фасадов, разрезов и конструктивных схем здания требованиям ЕСКД и СПДС
ПК 5.3. Проводить оперативный учет объемов выполняемых работ и расхода материальных ресурсов.	– соответствие рассчитанных строительных конструкций требованиям СНиП; – соответствие сконструированных с помощью информационных технологий строительных конструкций требованиям СНиП и СПДС

<p>ПК 5.4. Осуществлять мероприятия по контролю качества выполняемых работ.</p>	<ul style="list-style-type: none"> -демонстрация точности и скорости чтения строительных чертежей; -соответствие спроектированных с применением информационных технологий элементов календарного плана требованиям СНиП; -соответствие спроектированных с применением информационных технологий элементов строительного генерального плана требованиям СНиП
<p>ПК 5.5. Обеспечивать соблюдения требований охраны труда, безопасности жизнедеятельности и защиту окружающей среды при выполнении строительно-монтажных и ремонтных работ и работ по реконструкции строительных объектов.</p>	<ul style="list-style-type: none"> - знание приёмов подготовки поверхностей под окрашивание и оклеивание поверхностей; - знание устройства механизмов для приготовления шпаклёвочных составов; - выбор и правильное владение инструментами, механизмами; - определение объёма выполняемых работ; - соблюдение правил подготовки площадки для проведения малярных работ; - соблюдение технологии приготовления клеевых, шпаклеводных и других растворов и смесей; - знание приёмов подготовки материалов для выполнения малярных работ.
<p>ПК 5.6. Применять для штукатурных работ местные строительные материалы.</p>	<ul style="list-style-type: none"> - знание технологии выполнения малярных работ; - знание выполнения малярных работ под декоративное покрытие; - знание способов вытягивания филенок; - знание приемов окрашивания по трафарету; - знание технологии окраски поверхностей силикатными составами; - знание технологии окраски поверхностей вододисперсионными составами; - знание технологии окраски поверхностей известковыми составами; - знание технологии выполнения окраски поверхностей неводными составами; - соблюдение правил окраски поверхностей кистями и валиками неводными составами; - соблюдение правил окраски оконных рам и дверных полотен; - знание технологии окраски труб и радиаторов; - соблюдение последовательности изготовления трафаретов; - соблюдение технологии отделки поверхностей набрызгом и торцеванием; - подбор цвета колера в зависимости от освещенности помещений и ориентации их относительно стран света; - знание технологии окраски фасадов различными составами; - соблюдение норм времени при выполнении заданных объёмов работ;
<p>ПК 5.7. Уметь рассчитывать объемы выполняемых работ и расход материальных ресурсов.</p>	<ul style="list-style-type: none"> выбор вида клейстера и клеящего составов для проклеивания поверхностей и наклеивания пленок (на бумажной и тканевой основе); - качество заделки стыков; - расчет потребностей обоев для оклеивания помещений; - способы обрезки кромок на обоеорезальной машине и вручную; - знание технологии наклеивания различных видов обоев на

	потолки и стены;
ПК 5.8. Проводить контроль качества выполненных работ.	- определение дефектов и повреждений поверхностей, подлежащих ремонту; - соблюдение правильности ремонта поверхностей, выполненных с использованием малярных работ
ПК 5.9. Соблюдать требования охраны труда и техники безопасности при выполнении штукатурных работ.	Соблюдать требования охраны труда и техники безопасности при выполнении штукатурных работ.

	Общие компетенции	Показатели оценки результата
ОК 01.	Выбирать способы решения задач профессиональной деятельности применительно к различным контекстам	- обоснованность постановки цели, выбора и применения методов и способов решения профессиональных задач; - адекватная оценка и самооценка эффективности и качества выполнения профессиональных задач
ОК 02.	Осуществлять поиск, анализ и интерпретацию информации, необходимой для выполнения задач профессиональной деятельности	- оперативность поиска и использования информации, необходимой для качественного выполнения профессиональных задач, - широта использования различных источников информации, включая электронные.
ОК 03.	Планировать и реализовывать собственное профессиональное и личностное развитие	- демонстрация ответственности за принятые решения - обоснованность самоанализа и коррекция результатов собственной работы
ОК 04.	Работать в коллективе и команде, эффективно взаимодействовать с коллегами, руководством, клиентами	Конструктивность взаимодействия с обучающимися, преподавателями и руководителями практики в ходе обучения и при решении профессиональных задач. Четкое выполнение обязанностей при работе в команде и / или выполнении задания в группе Соблюдение норм профессиональной этики при работе в команде. Построение профессионального общения с учетом социально-профессионального статуса, ситуации общения, особенностей группы и индивидуальных особенностей участников коммуникации
ОК 05.	Осуществлять устную и письменную коммуникацию на государственном языке Российской Федерации с учетом особенностей социального и культурного контекста	грамотность устной и письменной речи, - ясность формулирования и изложения мыслей - проявление толерантности в рабочем коллективе
ОК 06.	Проявлять гражданско-патриотическую позицию, демонстрировать	- описывать значимость своей специальности

	осознанное поведение на основе традиционных общечеловеческих ценностей	
ОК 07.	Содействовать сохранению окружающей среды, ресурсосбережению, эффективно действовать в чрезвычайных ситуациях	-соблюдение нормы экологической безопасности; -применение направлений ресурсосбережения в рамках профессиональной деятельности по специальности
ОК 08.	Использовать средства физической культуры для сохранения и укрепления здоровья в процессе профессиональной деятельности и поддержания необходимого уровня физической подготовленности	-использование физкультурно-оздоровительной деятельности для укрепления здоровья, достижения жизненных и профессиональных целей; -применение рациональных приемов двигательных функций в профессиональной деятельности; -пользоваться средствами профилактики перенапряжения характерными для данной специальности
ОК 09.	Использовать информационные технологии в профессиональной деятельности	- применение средств информационных технологий для решения профессиональных задач; -использование современного общего и специализированного программного обеспечения при решении профессиональных задач.
ОК 10.	ОК 10. Пользоваться профессиональной документацией на государственном и иностранном языках	-понимать общий смысл четко произнесенных высказываний на известные темы (профессиональные и бытовые), -понимать тексты на базовые профессиональные темы; -участвовать в диалогах на знакомые общие и профессиональные темы; - строить простые высказывания о себе и о своей профессиональной деятельности; -кратко обосновывать и объяснить свои действия (текущие и планируемые); -писать простые связные сообщения на знакомые или интересующие профессиональные темы -использование в профессиональной деятельности необходимой технической документации
ОК 11.	ОК 11. Использовать знания по финансовой грамотности, планировать предпринимательскую деятельность в профессиональной сфере	- обоснованность применения знаний по финансовой грамотности, - использование законодательных и нормативно-правовых актов при планировании предпринимательской деятельности в строительной отрасли - эффективность планирования предпринимательской деятельности в профессиональной сфере

2.2. Приобретение в ходе освоения профессионального модуля практического опыта

Иметь практический опыт
- самостоятельного выполнения штукатурных работ 3-го разряда;
- - самостоятельного выполнения каркасно-обшивочных работ 3-го разряда;

2.3. Освоение умений и усвоение знаний:

Освоенные умения, усвоенные знания	Показатели оценки результата
1	2
<p>уметь:</p> <ul style="list-style-type: none"> - оштукатуривать поверхности и производить ремонт простой штукатурки; - производить сплошное выравнивание поверхности; - производить насечку поверхностей механизированным инструментом; - натягивать металлическую сетку по готовому каркасу; - обмазывать раствором проволочную сетку; - подмазывать места примыкания к стенам наличников и плинтусов; - механизировано наносить раствор на оштукатуриваемые поверхности; - торкретировать поверхность; - приготавливать раствор из готовых сухих смесей; - производить работы с гипсокартонными листами; - оконочивать коробки и места примыкания крупногабаритных перегородок; - производить сборку, разборку и очистку форм для отливки плит и блоков вентиляционных коробов; - производить отливку плит с укладкой арматуры; - зачищать и подмазывать плиты и блоки вентиляционных коробов; - перетирать штукатурку; - применять материалы и изделия для каркасно-обшивочных конструкций; <p>подготовку и оштукатуривание поверхности каркасно-обшивочных работ</p>	<ul style="list-style-type: none"> - выявление дефектов, возникающие в конструктивных элементах здания; - установка маяков и наблюдение за деформациями; - ведение журналов наблюдений; - работа с геодезическими приборами и механическим инструментом; - определение сроков службы элементов здания; - применение инструментальных методов контроля эксплуатационных качеств конструкций; - заполнение журналов и составление актов по результатам осмотра; - заполнение паспорта готовности объектов к эксплуатации в зимних условиях; - установка и устранение причин, вызывающие неисправности технического состояния конструктивных элементов и инженерного оборудования зданий; - составление графика проведения ремонтных работ; - участие в проведении гидравлических испытаниях систем инженерного оборудования; - проведение работ текущего и капитального ремонта; - выполнение обмерных работ; - оценка технического состояния конструкций зданий и конструктивных элементов; - оценка технического состояния инженерных и электрических сетей, инженерного и электросилового оборудования зданий; - выполнение чертежей усиления различных элементов здания; - чтение схем инженерных сетей и оборудования зданий
<p>знать:</p> <p>виды работ, выполняемые штукатуром 3-го разряда;</p> <p>классификацию материалов для штукатурных работ;</p> <p>основные свойства строительных материалов;</p> <p>материалы для штукатурных работ;</p> <p>пигменты и наполнители;</p> <p>- вспомогательные материалы для штукатурных работ;</p> <p>общие сведения о чертежах;</p>	<ul style="list-style-type: none"> - перечисление аппаратуры и приборов, применяемых при обследовании зданий и сооружений; - описание конструктивных элементов зданий; - классификация групп капитальности зданий, сроки службы элементов здания; - описание инструментальных методов контроля состояния конструктивных элементов эксплуатируемых зданий и сооружений; - описание методики оценки технического состояния элементов зданий и фасадных конструкций; - перечисление требований к нормативной

<p>основы проекционной графики; виды, сечения, разрезы; общие сведения о строительных чертежах; чтение чертежей и строительных схем; общие сведения об электрическом токе; электрические цепи; электротехнические устройства; механизмы для штукатурных работ; место штукатурных работ в общем комплексе строительного производства; производственную санитарию и гигиену труда рабочих; инструменты и оборудование для штукатурных работ; технологию производства штукатурных работ; технологию монтажа каркасно-обшивочных конструкций и организацию рабочих мест; производство штукатурных работ при низких температурах воздуха; охрану труда, пожарную безопасность и электробезопасность; мероприятия по охране окружающей среды; основы рыночной экономики и предпринимательства.</p>	<p>документации; -описание системы технического осмотра жилых зданий; - описание технического обслуживания жилых домов; - описание организации и планирования текущего ремонта; - описание организации технического обслуживания зданий, планируемых на капитальный ремонт; - описание методики подготовки к сезонной эксплуатации зданий; -систематизация порядка приемки здания в эксплуатацию; -перечисление комплекса мероприятий по защите и увеличению эксплуатационных возможностей конструкций; - описание видов инженерных сетей и оборудования зданий; - описание электрических и слаботочных сети, электросилового оборудования и грозозащиту зданий; - описание методики оценки состояния инженерного оборудования зданий; -перечисление средств автоматического регулирования и диспетчеризации инженерных систем; -описание параметров испытаний различных систем; -описание методов и видов обследовании зданий и сооружений, приборы; - описание основных методов оценки технического состояния зданий; - описание основных способов усиления конструкций зданий;</p>
--	--

2.5. Требования к портфолио

Тип портфолио: **комбинированный**

2.5. Требования к портфолио

Тип портфолио: **комбинированный**

Состав портфолио:

Обязательные документы

Аттестационный лист по производственной практике

Аттестационный лист по учебной практике

- Характеристика с производства
- Дневник производственной практики
- Ведомость выполнения практических и лабораторных работ
- Карта формирования общих компетенций

Дополнительные материалы:

- Грамоты, дипломы за спортивные и общественные достижения;
- Сертификаты за участие в техникумовских и областных мероприятиях;
- Приказы о поощрениях, прохождении военных сборов и др.

Профессиональные компетенции, для проверки которых используется портфолио:

ПК 5.1. Выполнять подготовительные работы на строительной площадке.

ПК 5.2. Организовывать и выполнять строительно-монтажные, ремонтные и работы по реконструкции строительных объектов.

ПК 5.3. Проводить оперативный учет объемов выполняемых работ и расхода материальных ресурсов.

ПК 5.4. Осуществлять мероприятия по контролю качества выполняемых работ.

ПК 5.5. Обеспечивать соблюдения требований охраны труда, безопасности жизнедеятельности и защиту окружающей среды при выполнении строительно-монтажных и ремонтных работ и работ по реконструкции строительных объектов.

ПК 5.6. Применять для штукатурных работ местные строительные материалы.

ПК 5.7. Уметь рассчитывать объемы выполняемых работ и расход материальных ресурсов.

ПК 5.8. Проводить контроль качества выполненных работ.

ПК 5.9. Соблюдать требования охраны труда и техники безопасности при выполнении штукатурных работ.

Показатели оценки портфолио

Таблица

Коды и наименования проверяемых компетенций или их сочетаний	Показатели оценки результата	Оценка
ОК 01. Выбирать способы решения задач профессиональной деятельности применительно к различным контекстам	<ul style="list-style-type: none">- обоснованность постановки цели, выбора и применения методов и способов решения профессиональных задач;- адекватная оценка и самооценка эффективности и качества выполнения профессиональных задач	
ОК 02. Осуществлять поиск, анализ и интерпретацию информации, необходимой для выполнения задач профессиональной деятельности	<ul style="list-style-type: none">- оперативность поиска и использования информации, необходимой для качественного выполнения профессиональных задач,- широта использования различных источников информации, включая электронные.	
ОК 03. Планировать и реализовывать собственное профессиональное и личностное развитие	<ul style="list-style-type: none">- демонстрация ответственности за принятые решения- обоснованность самоанализа и коррекция результатов собственной работы	
ОК 04. Работать в коллективе и команде, эффективно взаимодействовать с коллегами, руководством, клиентами	<p>Конструктивность взаимодействия с обучающимися, преподавателями и руководителями практики в ходе обучения и при решении профессиональных задач.</p> <p>Четкое выполнение обязанностей при работе в команде и / или выполнении задания в группе</p> <p>Соблюдение норм профессиональной этики при работе в команде.</p> <p>Построение профессионального общения с учетом социально-профессионального статуса, ситуации общения, особенностей группы и индивидуальных особенностей участников коммуникации</p>	
ОК 05. Осуществлять устную и письменную коммуникацию на государственном языке Российской Федерации с учетом особенностей социального и культурного контекста	<ul style="list-style-type: none">грамотность устной и письменной речи,- ясность формулирования и изложения мыслей- проявление толерантности в рабочем коллективе	
ОК 06. Проявлять гражданско-патриотическую позицию,	<ul style="list-style-type: none">- описывать значимость своей специальности	

демонстрировать осознанное поведение на основе традиционных общечеловеческих ценностей		
ОК 07. Содействовать сохранению окружающей среды, ресурсосбережению, эффективно действовать в чрезвычайных ситуациях	-соблюдение нормы экологической безопасности; -применение направлений ресурсосбережения в рамках профессиональной деятельности по специальности	
ОК 08. Использовать средства физической культуры для сохранения и укрепления здоровья в процессе профессиональной деятельности и поддержания необходимого уровня физической подготовленности	-использование физкультурно-оздоровительной деятельности для укрепления здоровья, достижения жизненных и профессиональных целей; -применение рациональных приемов двигательных функций в профессиональной деятельности; -пользоваться средствами профилактики перенапряжения характерными для данной специальности	
ОК 09. Использовать информационные технологии в профессиональной деятельности	- применение средств информационных технологий для решения профессиональных задач; -использование современного общего и специализированного программного обеспечения при решении профессиональных задач.	
ОК 10. Пользоваться профессиональной документацией на государственном и иностранном языках	-понимать общий смысл четко произнесенных высказываний на известные темы (профессиональные и бытовые), -понимать тексты на базовые профессиональные темы; -участвовать в диалогах на знакомые общие и профессиональные темы; - строить простые высказывания о себе и о своей профессиональной деятельности; -кратко обосновывать и объяснить свои действия (текущие и планируемые); -писать простые связные сообщения на знакомые или интересующие профессиональные темы -использование в профессиональной деятельности необходимой технической документации	
ОК 11. Использовать знания по финансовой грамотности, планировать предпринимательскую деятельность в профессиональной сфере	– -обоснованность применения знаний по финансовой грамотности, – использование законодательных и нормативно-правовых актов при планировании предпринимательской деятельности в строительной отрасли - эффективность планирования предпринимательской деятельности в профессиональной сфере	

3. Оценка освоения теоретического курса профессионального модуля

Фонды оценочных средств для оценки сформированности общих и профессиональных компетенций по виду профессиональной деятельности

Комплект материалов для оценки сформированности общих и профессиональных компетенций по виду профессиональной деятельности с использованием практических заданий

В состав комплекта входят задания для экзаменуемых и пакет экзаменатора (эксперта).

Фонды оценочных средств для экзамена по МДК.05.01 Выполнение работ по профессиям 13450 Маляр; 19727 Штукатур

Проверяемые компетенции, знания, умения ПК 5.1, ПК 5.2, ПК 5.3, ПК.5.4 ПК 5.5 ПК 5.6 ПК 5.7 ПК 5.8 ПК 5.9 ОК 01., ОК 02., ОК 03., ОК 04., ОК 05., ОК 06., ОК 07. ОК 08., ОК 09. ПО1- ПО2, У.1-У.25, 31-318

Вариант 1

Проверяемые результаты обучения:

Текст задания:

1. Кирпичный оштукатуренный жилой дом имеет размеры в плане 5,0×8,0 м, высота 2,5м.:
 - а) составьте последовательность технологических операций окраски потолка клеевой краской;
 - б) обоснуйте выбор материалов для клеевой краски, приёмов работ, инструментов, инвентаря и оборудования;
 - в) аргументируйте выбор категории малярной окраски;
2. После высыхания на окрашенной поверхности происходит отшелушивание. Определите причину появления дефекта и предложите способы его устранения.
3. Сделайте сравнительный анализ технологии оклейки поверхности виниловыми обоями на бумажной основе и флизелиновой основе.
4. Подберите обои (по виду, по цвету, по фактуре, по рисунку) для оклейки стен жилого помещения, учитывая, что: помещение – гостиная, высота потолка - 3м, длина помещения - 6м, ширина – 4 м, одно окно, выходящее на северную сторону.

Критерии оценки:

Таблица 4

№	Наименование критерия	Нормативный документ	Отметка о соответствии
1.	Операции составлены в технологической последовательности Полнота и точность выбора материалов, инструментов Точность определения категории окраски	ГОСТ 10831-87 «Валики малярные. Технические условия» 10597-87 ГОСТ «Кисти и щетки малярные.	
2.	Технологично определены причины и способы устранения отшелушивания.	СНиП 3.04.01-87 «Производство малярных работ»	

3.	Полно и технологично дан сравнительный анализ.	НПРМ. Сб.15.06. «Обойные работы» НПРМ. Сб.15.06.	
4.	Правильно подобраны обои для гостиной (по виду, по цвету, по фактуре, по рисунку).	«Обойные работы» СНиР-91 (СНиП 4.02-91, СНиП 4.05-91	
Оценка			

Вариант 2:

Критерии оценки:

№	Наименование критерия	Нормативный документ	Отметка о соответствии
1.	Полно составлены операции окраски кровли и точно определён расход краски. Обоснованно выбраны материалы, инструменты, приёмы Профессионально обоснованы особенности организации работ при особых условиях.	ГОСТ 10831-87 «Валики малярные. Технические условия» ГЭСНр – 2001-62 «Малярные работы»	
2.	Технологично определены причины и способы устранения брызг при работе краскораспылителем		
3.	Обоснованно определены причины и предложены способы устранения дефектов на обоях	СНиП 3.04.01-87 «Производство малярных работ»	
4.	Профессионально определены причины, приведшие металлическую кровлю в негодность, в зависимости от местности.		
ОЦЕНКА			

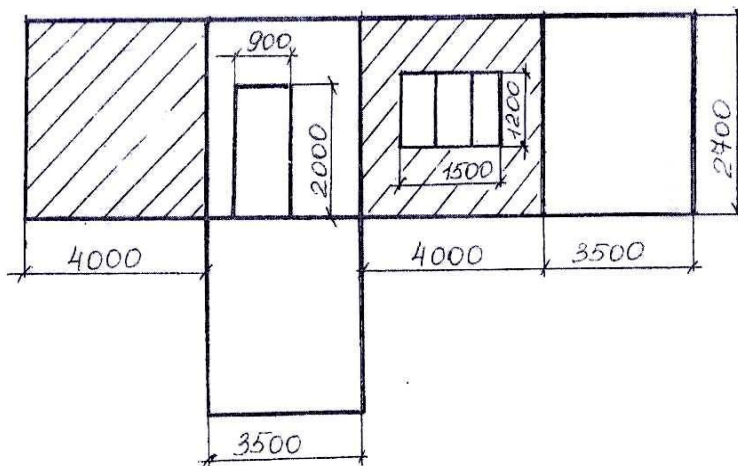
Вариант 3:

Проверяемые результаты обучения:

Текст задания:

1. Медицинский кабинет оштукатурен известковым раствором, схема развёртки стен которого дана на рисунке:

- аргументируйте выбор категории окраски и вида окраски;
- сделайте выбор материалов, инструментов, инвентаря и оборудования;
- составьте последовательность технологических операций окраски стен;
- подсчитайте объём работы



2. В помещении температура воздуха $+6^{\circ}\text{C}$. Составьте перечень дефектов, которые могут возникнуть при оклеивании стен обоями в данном случае.
3. Поясните рабочую ситуацию, оклеенные поверхности стен не имеют конкретного рисунка, элементы рисунка разорваны.

4. Поясните рабочую ситуацию, где быстрее потребуется окраска металлической крыши здания, в городе или в сельской местности?

Критерии оценки:

№	Наименование критерия	Нормативный документ	Отметка о соответствии
1.	Профессионально определены вид и категория окраски, подобраны материалы, инструменты, технологично составлена последовательность операций и определён объём работы.	ГОСТ 10597-87 «Кисти и щетки малярные».	
2.	Обоснованно составлен перечень дефектов при оклеивании стен обоями при температуре воздуха +6° С.	СНиП 3.04.01-87 «Производство малярных работ»	
3.	Чёткое дано пояснение нарушению рисунка обоев на поверхности стен.	НПРМ. Сб.15.06. «Обойные работы» СНиП-91 (СНиП 4.02-91, СНиП 4.05-91	
4.	Технологично определены причины частого забивания распылительной головки краскопульты.		

ОЦЕНКА

Вариант 4:

Проверяемые результаты обучения:

Текст задания:

1. В процессе эксплуатации здания возникает необходимость проведения ремонта помещений:

а) составьте последовательность технологических операций при ремонте потолка, окрашенного клеевым составом; б) составьте последовательность технологических операций при ремонте стен, оклеенных обоями;

в) составьте последовательность технологических операций при окраске окон и дверей; г) рассчитайте количество эмалевой краски необходимой для 15м² пола в 2 слоя.

Окраска фасада имеет заметные стыки соединения захваток, определите причину, способы предотвращения и устранения этого дефекта

3. Полотнища обоев для оклеивания потолка длиннее, чем ширина или длина потолка. Объясните, почему длиннее и на сколько.

4. Сделайте сравнительный анализ технологических операций подготовки поверхности под окраску известковыми и клеевыми составами.

Критерии оценки:

№	Наименование критерия	Нормативный документ	Отметка о соответствии
1.	Профессионально составлена последовательность технологических операций при ремонте потолка, стен оклеенных обоями, окраски окон и дверей. Правильно рассчитан расход эмалевой краски для пола.	ГЭСНр – 2001-62 «Малярные работы»	
2.	Обоснованно определены причины, способы предотвращения и устранения появления заметных стыков захваток при окраске фасада.	ГЭСНр – 2001-62 «Малярные работы»	
3.	Чёткое дано пояснение назначение длины полотнищ обоев для потолка.	НПРМ. Сб.15.06. «Обойные работы» СНиР-91 (СНиП 4.02-91, <u>СНиП</u> 4.05-91)	
4.	Технологично дано сравнение операций подготовки под окраску известковыми и клеевыми составами.	СНиП 3.04.01-87 «Производство малярных работ»	
ОЦЕНКА			

Вариант 5:

Проверяемые результаты обучения:

Текст задания:

1. Необходимо окрасить силикатным составом кирпичного
оштукатуренного известковым раствором. фасад здания,

а) составьте последовательность технологических операций окраски фасада.

б) обоснуйте выбор материалов, приёмов работ, инструментов, инвентаря и оборудования.

в) произвести расчёт расхода краски, если площадь окраски 72м². а окраску выполняли в два слоя.

2. На окрашенной поверхности фасада красочная плёнка силикатного состава «шелушится», определите причины появления и способы устранения дефекта.

3. Сделайте сравнительный анализ силикатным и перхлорвиниловым окрасочным составам.

4. Поясните процесс проверки густоты клеевого колера в лаборатории и на рабочем месте.

Критерии оценки

№	Наименование критерия	Нормативный документ	Отметка о соответствии
1.	Профессионально составлена	ГЭСНр – 2001-	

	<p>последовательность технологических операций при окраске фасада силикатным составом. Правильно подобран материалы, Инструменты, приёмы работ. Чётко выполнен расчёт расхода краски, при двухслойной окраске силикатным составом конкретно площади.</p>	<p>62 «Малярные работы» СНиП 3.04.01-87 «Производство малярных работ» СНиП 12-03-2001 «Безопасность труда в строительстве. Часть 1. Общие требования».</p>	
2.	<p>Обоснованно определены причины, способы устранения «шелушения» окрасочной плёнки силикатной окраски.</p>	<p>СНиП 3.04.01-87 «Производство малярных работ»</p>	
3.	<p>Чётко дано сравнение силикатным и перхлорвиниловым составам.</p>		
4.	<p>Технологично дано пояснение определения густоты клевого состава на рабочем месте и в лаборатории.</p>	<p>ГЭСНр – 2001-62 «Малярные работы»</p>	

ОЦЕНКА

Вариант 6:

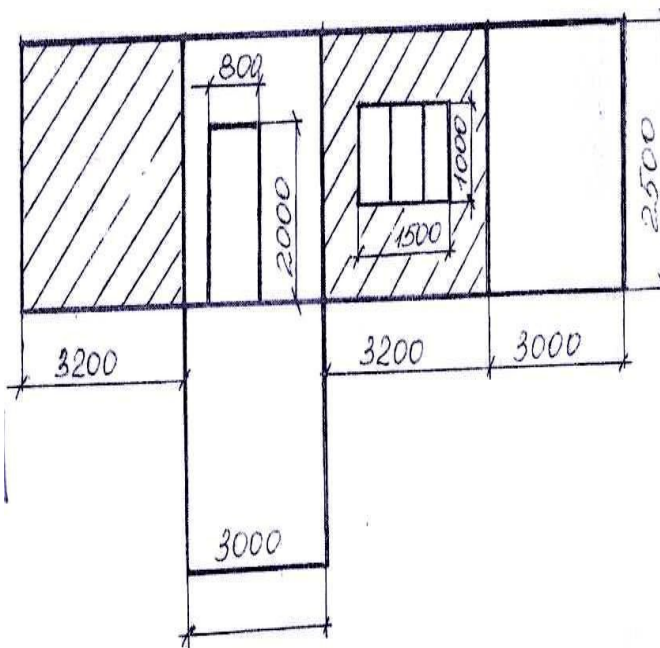
Проверяемые результаты обучения:

Текст задания:

1. Используя схему развертки помещения рабочего кабинета.

а) составьте последовательность технологических операций окраски пола.

б) обоснуйте выбор материалов, приёмов работ, инструментов. Рассчитайте расход краски.



в) после высыхания на окрашенной поверхности пола образовались морщины, сборки при окраске масляными составами, перечислите причины их появления и предложите способы предупреждения, устранения дефекта.

1. Обоснуйте выбор приёмов разметки панели разной высоты, инструментов и приспособлений.

2. В окрашиваемом помещении отсутствует вентиляция, перечислите меры безопасности при выполнении работ.

3. Сделайте сравнительный анализ технологических операций оклейки поверхностей виниловыми обоями на бумажной основе и флизелиновой основе.

Критерии оценки:

№	Наименование критерия	Нормативный документ	Отметка о соответствии
1.	Профессионально составлена последовательность технологических операций при окраске пола. Профессионально подобраны материалы, приёмы работы, инструменты. Правильно выполнен расчёт расхода краски для пола. Аргументировано, дано пояснение причин появления морщин и сборок на окрашенных полах и способов их удаления.	ГЭСНр – 2001-62 «Малярные работы» ГЭСНр – 2001-62 «Малярные работы»	
2.	Обоснованно дано пояснения приёмов разметки панелей разной высоты. Определены инструменты и приспособления	СНиП 3.04.01-87 «Производство малярных работ»	
3.	Правильно перечислены меры безопасности работ в помещении, где нет вентиляции.	СНиП 12-03-2001 «Безопасность труда в строительстве. Часть 1. Общие требования».	

Вариант 7:

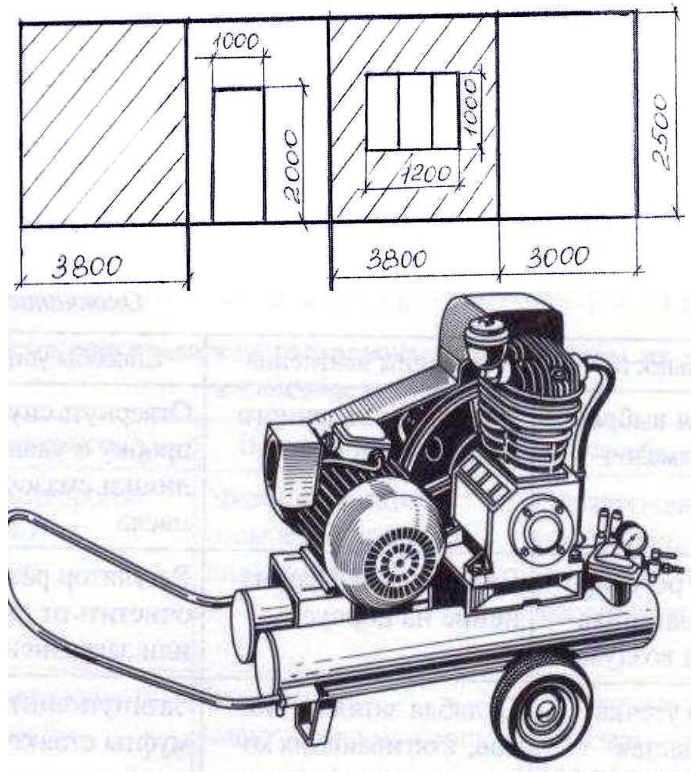
Проверяемые результаты обучения:

Текст задания:

1. Кухня жилого дома, развёртка которой приведена на рисунке, оштукатурена раствором:

а) составьте последовательность технологических операций подготовки и оклейки стен плёнкой на тканевой основе; в) обоснуйте выбор материалов, приёмов работ, инструментов, инвентаря и оборудования; в) выполните расчёт потребности в материалах.

2. При эксплуатации установки, общий вид которой показан на рисунке, произошло чрезмерное давление сжатого воздуха, обоснуйте, чем это вызвано и спрогнозируйте последствия, которые могут произойти при дальнейшей эксплуатации. Определите вид и марку установки.



3. Сделайте правильный выбор индивидуальных средств защиты рук при работе с неводными составами и дайте пояснение.

4. Поясните, от чего зависит количество воды, требуемое для приготовления клея.

Критерии оценки:

№	Наименование критерия	Нормативный документ	Отметка о соответствии
1.	Профессионально составлена последовательность технологических операций при подготовке и оклейки стен плёнкой на тканевой основе. Профессионально подобраны материалы, приёмы работы, инструменты. Правильно выполнен расчёт расхода краски для пола.	ГЭСНр – 2001-62 «Малярные работы»	
2	Обоснованно дано пояснения причин чрезмерного повышения давления сжатого воздуха при работе компрессорной установки и дан прогноз последствий при дальнейшей работе.		
3	Обоснованно выбраны индивидуальные средства защиты тела рук при работе с неводными составами и дано пояснение.		
4.	Профессионально дано пояснение зависимости требуемого количества воды для приготовления клея.	НПРМ. Сб.15.06. «Обойные работы»	
ОЦЕНКА			

Вариант 8:

Проверяемые результаты обучения:

Текст задания:

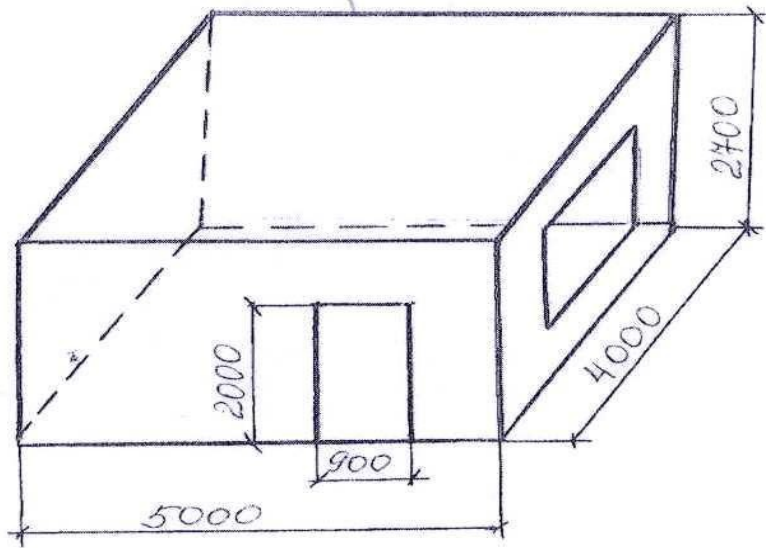
1. Комната жилого дома, размеры которого приведены на рисунке, отделана сухой штукатуркой;

Размер оконного проёма

1500×1200 мм а) составьте последовательность Технологических операций

подготовки и оклейки стен бумажными обоями; б) обоснуйте выбор материалов,

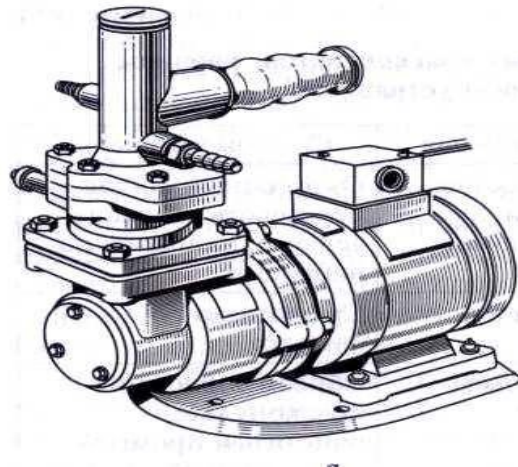
приёмов работ, инструментов, инвентаря и оборудования; в) определите расход обоев.



2. Необходимо окрасить оконный блок. Обоснуйте выбор инструментов, материалов для защиты стёкол от краски

3. При работе машиной, показанной на

рисунке, шток насоса при всасывании свободно поднимается вверх, не засасывая окрасочный состав, перечислите возможные причины неисправности и предложите способы устранения. Определите вид машины и марку её.



4. На поверхности после высыхания краски образовалось отслоение плёнки, определите причины появления дефекта и предложите способы его устранения.

Критерии оценки:

№	Наименование критерия	Нормативный документ	Отметка о соответствии
1	Профессионально составлена последовательность технологических операций при подготовке и оклейки стен бумажными обоями. Профессионально подобраны материалы, приёмы работы, инструменты. Правильно выполнен расчёт расхода обоев.	НПРМ. Сб.15.06. «Обойные работы» СНиР-91 (СНиП 4.02-91, СНиП 4.05-91	
2.	Обоснованно выполнен выбор индивидуальных средств защиты при окраске оконных блоков.	ГЭСНр – 2001-62 «Малярные работы» СНиП 3.04.01-87 «Производство малярных работ»	
3.	Профессионально дано пояснение возможных причин неисправности электрокраскопульта СО-61.		
4.	Аргументировано, дано пояснение причин появления дефекта и способов устранения.	СНиП 3.04.01-87 «Производство малярных работ»	
ОЦЕНКА			

Вариант 9:

Проверяемые результаты обучения:

Текст задания:

1. Оштукатуренное помещение склада имеет размер в плане 40 000 × 24 000, высота 4000мм.

а) составьте последовательность технологических операций окраски стен известковой краской; б) обоснуйте выбор материалов, приёмов работ, инструментов, инвентаря и оборудования;

в) Определите расход известковой краски для окраски потолка.

2. Составьте последовательность технологических операций подготовки оштукатуренных стен под оклейку обоями.

3. Обоснуйте выбор шпателей при шпатлевании стен, дверного полотна, деревянного плинтуса.

4. Поясните организацию работы при окраске чугунных радиаторов. Обоснуйте выбор инструментов, приспособлений.

Критерии оценки:

№	Наименование критерия	Нормативный документ	Отметка о соответствии
1	Профессионально составлена последовательность технологических операций при окраске стен известковой краской. Профессионально подобраны материалы, приёмы работы, инструменты. Правильно выполнен расчёт расхода обоев.	НПРМ. Сб.15.06. «Обойные работы»	
2.	Профессионально составлена последовательность операций подготовки стен под оклейку обоями.	НПРМ. Сб.15.06. «Обойные работы» СНиР-91 (СНиП 4.02-91, <u>СНиП 4.05-91</u>)	
3.	Обоснованно выполнен выбор шпателей для шпатлевания стен, дверного полотна и плинтуса.	СНиП 3.04.01-87 «Производство малярных работ»	
4.	Аргументировано, дано пояснение организации работ при окраске радиаторов и правильно выполнен выбор инструментов и приспособлений.	СНиП 3.04.01-87 «Производство малярных работ»	
ОЦЕНКА			

Вариант 10:

Проверяемые результаты обучения:

Текст задания:

1. Окраска фасада крупнопанельного жилого дома выполняется в зимнее время. На фасаде здания имеются архитектурные конструктивные элементы – пояски.

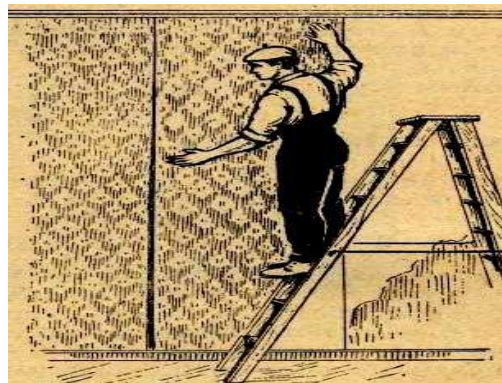
а) составьте последовательность технологических операций выполнения работ; б) аргументируйте организацию работ при окраске;

в) обоснуйте выбор материалов, приёмов работ, инструментов, инвентаря и оборудования.

2. Спрогнозируйте, что может произойти при окраске поверхности перхлорвиниловой краской, если температура наружного воздуха +15С.

3. После наклейки полотнищ обоев произошло раскрытие швов, перечислите причины

дефекта и предложите способы его устранения.



4. Сделайте расчёт потребности в обоях для оклеивания двух перегородок размером длиной 5метров, высотой 2.8метра. Обои шириной 3 метра.
Критерии оценки:

№	Наименование критерия	Нормативный документ	Отметка о соответствии
1.	Профессионально составлена последовательность технологических операций при окраске фасада жилого дома в зимнее время. Профессионально спланирована организация работ и подобраны материалы, приёмы работы, инструменты инвентарь и оборудование.	СНиП 3.04.01-87 «Производство малярных работ» СНиП 12-03-2001 «Безопасность труда в строительстве. Часть 1. Общие требования».	
2.	Обоснованно дано пояснение, что может произойти при окраске перхлорвиниловой краской при температуре наружного воздуха +15°С.	СНиП 3.04.01-87 «Производство малярных работ»	
3.	Технологично дано пояснение причин, почему раскрылись швы прирезанных швов обоев.	НПРМ. Сб.15.06. «Обойные работы»	
4.	Чётко определено потребность в обоях для оклеивания двух перегородок.	НПРМ. Сб.15.06. «Обойные работы» СНиП-91 (СНиП 4.02-91, СНиП 4.05-91)	

3.1. Задания для оценки освоения Технология штукатурных работ:

Вариант № 1.

1. В помещении жилого дома необходимо выполнить улучшенное оштукатуривание деревянного потолка длиной 5м, шириной 4м известковым раствором.

А) Определите объём работ и рассчитайте потребность в растворе. Б) Подберите инструменты и инвентарь.

В) Подберите компоненты для приготовления раствора и перечислите его свойства.

Г) Составьте последовательность выполнения технологических операций. Е)

Перечислите основные требования безопасных условий труда при подготовке и оштукатуривании деревянного потолка.

2. Сравните компоненты обычных растворов и растворов для работы в зимнее время.

3 При разравнивании раствора полутёрком имеет плохое скольжение. Объясните причину.

3 На поверхности штукатурки появился небольшой бугорок: легко осыпается, оставляя в центре белое или жёлтое пятнышко. Укажите причины появления данного дефекта и способы его устранения?

Вариант № 2.

5. На поверхности улучшенной штукатурки кирпичной стены в помещении появились дефекты: трещины, дутики, вспучивание,

отслоение.

А) Обоснуйте причины их появления.

Б) Составьте последовательность технологических операций устранения дефектов.

В) Подберите инструменты и материалы для устранения дефектов штукатурки?

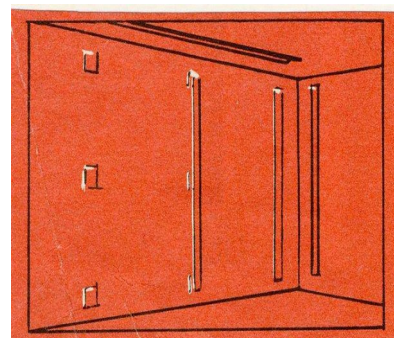
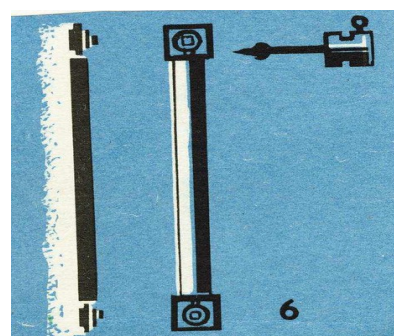
Г) Перечислите меры предосторожности при устранении дефектов.

2. Обоснуйте эффективность механизированного способа затирки штукатурки.

3. Обоснуйте свойства «жирного» раствора и особенности работы с ним.

4. Под штукатурку установили маяки, толщина которых не превышает толщину штукатурки. Сравните

конструктивные особенности маяков, изображенных на рисунках. Подберите инструмент для разравнивания раствора.



Вариант № 3.

1. Штукатурка из сухой смеси «Основит» выполняется на внутренней кирпичной поверхности размером длина 6м, высота 2.6 м.

А) Определите объём работ, и расход сухой смеси.

Б) Составьте последовательность технологических операций выполнения штукатурки и дайте пояснения им.

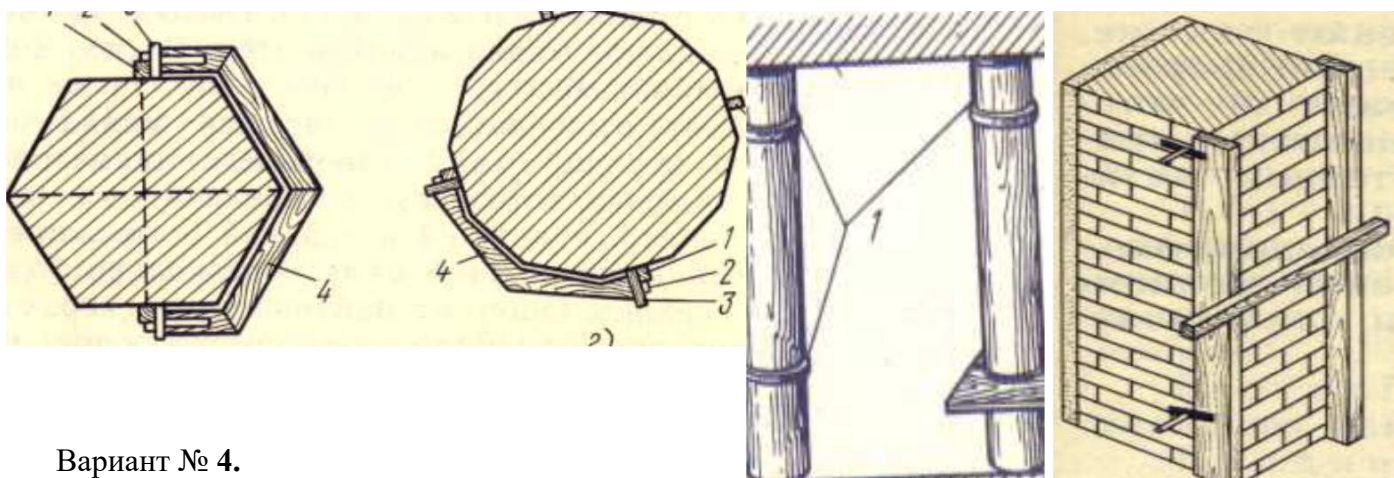
В) Обоснуйте выбор инструментов и приспособлений. Г)

Поясните особенности организации работ.

2. Дайте характеристику слоям улучшенной штукатурки.

3. Обоснуйте выбор инструментов для натирки угла, «лузга».

4. Используя рисунок, определите виды колонн по форме и назовите инструменты, приспособления, изображённые на рисунках.



Вариант № 4.

1. Необходимо выполнить высококачественное оштукатуривание кирпичных поверхностей механизированным способом.

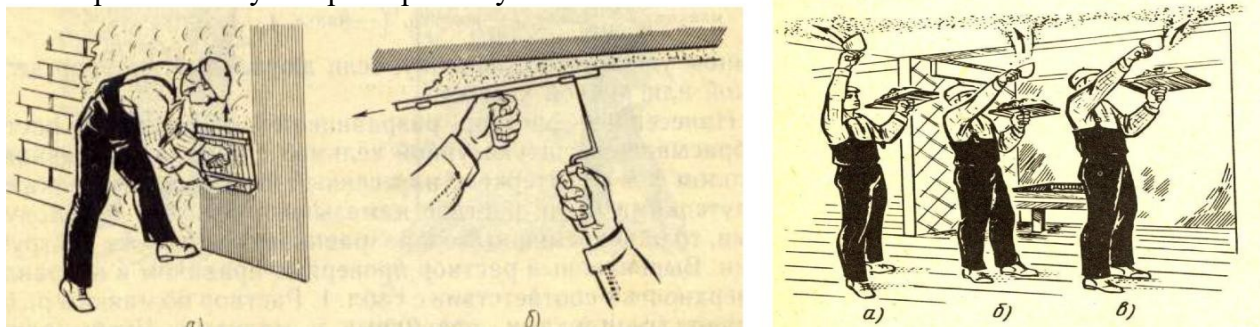
А) Составьте последовательность технологических операций подготовки поверхностей.

Б) Сравните «подвижность» растворов, применяемых для форсунок механического и пневматического действия?

В) Подберите инструменты и приёмы разравнивания.

Г) Поясните организацию работ и безопасные условия труда.

2. Используя рисунок, поясните, какими способами наносят раствор. Дайте им сравнительную характеристику.



3. Необходимо приготовить 100 килограмм смеси цементного раствора 1/3. Рассчитайте потребность в материалах.

4. Проводится подготовка камневидной поверхности к оштукатуриванию. Обоснуйте выбор необходимых индивидуальных средств защиты.

Вариант № 5.

1. Необходимо оштукатурить кирпичные прямоугольные колонны, которые расположены на одной прямой.

А) Охарактеризуйте процесс нанесения раствора на колонны. Б) Обоснуйте выбор инструментов и приспособлений.

В) Объясните способы определения вертикальности колонн. Г) Поясните организацию работ и безопасные условия труда.

5. Определите расход сухой смеси «Основит» для приготовления раствора из 20 литров воды.

6. Объясните, с какой целью смачивают полутёрком перед разравниванием раствора?

7. Необходимо определить «жирность» раствора на рабочем месте. Объясните методику определения «жирности» в данном случае.

Вариант № 6.

1. В комнате, где недавно произведено оштукатуривание известковым раствором, острые углы внутренних стен обламываются.

А) Укажите возможные причины возникновения дефекта.

Б) Составьте технологическую последовательность устранения дефекта. В) Подберите инструмент выполнения задания.

Г) Поясните организацию работ и безопасные условия труда.

2. Сравните и назовите приёмы нанесения раствора на разную высоту оштукатуриваемой поверхности.

3. На поверхности обычной улучшенной штукатурки толщиной более 30 мм, появились трещины. Определите причины и способы устранения трещин.

4. Раствор наносят форсунками пневматического и механического действия. Сравните принцип действия форсунок.

Вариант № 7.

5. В помещении кирпичного жилого дома необходимо выполнить высококачественное оштукатуривание известковым раствором комнаты длиной 5м, шириной 4м, высотой 2,5м, имеющей

дверь(2,1x0,9м) и окно(1,5x2,0м).

А) Определите объём работ и рассчитайте потребность в растворе. Б) Подберите инструменты и инвентарь.

В) Составьте последовательность выполнения технологических операций. Г) Подберите компоненты для приготовления раствора и перечислите его свойства.

Е) Перечислите основные требования безопасных условий труда при подготовке и оштукатуривании поверхности.

2. Обоснуйте технологическую последовательность при подготовке бетонных поверхностей под оштукатуривание.

4. Поясните, в каких случаях на рабочем месте ящик с раствором ставим у стены и почему.
5. Объясните способы затирки штукатурки, изображенные на рисунке.



Вариант № 8

4. При отделке внутренних стен коттеджа в некоторых местах штукатурка отстала, но не отвалилась. Бригадир решил устранить дефектные места, удалив старый слой и оштукатурить заново.
 - А) Предложите свой способ устранения дефекта.
 - Б) Обоснуйте эффективность его применения в данной ситуации.
 - В) Подберите инструменты и материалы для выполнения данной задачи. Г) Разработайте технологическую последовательность выполнения ремонтных работ.
4. Подберите основные штукатурные инструменты и обоснуйте их применение.
5. Проведите сравнительный анализ простой и улучшенной штукатурки.
6. Поясните, какие индивидуальные средства защиты используют при работе со специальными растворами.

Вариант № 9.

1. Фасад административного кирпичного здания площадью **100м²** необходимо отделать декоративной штукатуркой.
 - А) Подберите вид декоративной штукатурки и обоснуйте свой выбор. Б) Подсчитайте необходимое количество строительного материала. В) Разработайте технологический процесс.
 - Г) Перечислите основные требования безопасных условий труда.
5. Подберите инструмент для разравнивания раствора на откосе.
6. Проведите сравнительный анализ выбора заполнителя раствора для обычной и рентгенозащитной штукатурок.
7. Обоснуйте причину появления дефекта штукатурки – вспучивание. Укажите операции устранения этого дефекта.

Вариант № 10.

1. В помещении жилого дома необходимо выполнить улучшенное оштукатуривание кирпичной стены длиной **6м**, высотой **3м** известковым раствором.
 - А) Определите объём работ и рассчитайте количество раствора.
 - Б) Подберите компоненты для приготовления раствора и перечислите его свойства

В) Составьте последовательность выполнения технологических операций. Г)
Подберите инструменты и инвентарь.

Е) Перечислите основные требования безопасных условий труда при подготовке и оштукатуривании поверхности.

4. Сделайте сравнительный анализ терразитовой штукатурки и штукатурки «сграффито».

5. Проведите сравнительный анализ способов затирки штукатурки. Назовите инструменты и требования к ним.

6. Дайте обоснование индивидуальным средствам защиты при работе с известковым раствором.

Вариант № 11.

1. Фасад кирпичного здания был оштукатурен. Через два месяца на поверхности штукатурки появились ржавые пятна.

А) Укажите причину появления данного дефекта.

Б) Разработайте технологический процесс исправления дефектных мест. В)
Обоснуйте применение материала и предложенной технологии.

Г) Перечислите основные требования безопасных условий труда при выполнении работ на лесах и подмостях.

5. Подберите и обоснуйте вид раствора для оштукатуривания стен подвала.

6. Проведите сравнительный анализ простой и высококачественной штукатурки.

7. Проводится подготовка деревянной поверхности к оштукатуриванию. Обоснуйте выбор необходимых индивидуальных средств защиты.

Вариант № 12 1. В офисе площадью 20 м^2 и высотой 3 м необходимо выровнять стены и потолок ГКЛ каркасным способом.

А) Подберите необходимые материалы и рассчитайте их количество.

Б) Составьте последовательность технологических операций при выполнении данного вида облицовки.

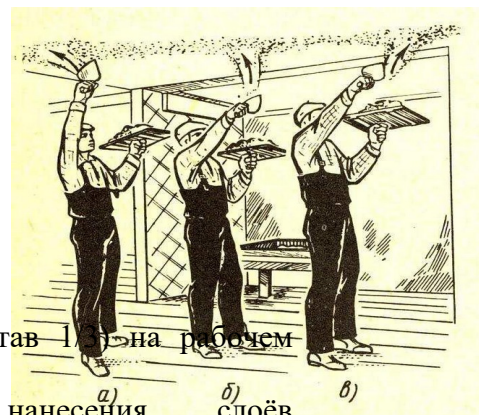
В) Обоснуйте преимущества технологии крепления листов на каркасе, перед технологией крепления листов на мастике.

Г) Перечислите основные требования безопасных условий труда.

5. Поясните правила приготовления цементного раствора (состав 1:3) на рабочем месте.

6. Обоснуйте технологическую последовательность нанесения высококачественной штукатурки.

7. Проанализируйте способы нанесения раствора, которые изображены на рисунке.



Вариант № 13.

4.1. После отделки внутренних стен кирпичного коттеджа на поверхности штукатурки в некоторых местах появились пятна, высолы.

4.2. А) Укажите причины появления данных дефектов.

4.3. Б) Составьте технологическую последовательность устранения дефектов.

В) Назовите инструменты и материалы, применяемые при выполнении ремонтных работ.

Г) Перечислите основные требования безопасных условий труда.

1. Поясните, какой раствор готовим небольшими порциями и почему.
2. При выполнении, каких технологических операций будут применяться полутёрки и тёрка.
3. Обоснуйте необходимые выполненные операции для получения ровной, строго вертикальной (или горизонтальной) поверхности штукатурки.

Вариант № 14 1 Необходимо оштукатурить стены подвала кирпичного здания высотой 3 метра и длиной 6 метров.

А) Подберите раствор и инструменты для оштукатуривания стен подвала Б) Определите необходимое количество материалов.

В) Обоснуйте выбор вида штукатурки.

Г) Составьте технологическую последовательность выполнения работ.

15. Обоснуйте применение металлической сетки при подготовке стыков разнородных поверхностей к оштукатуриванию.
16. Поясните назначение и устройство падуг.
17. Дайте сравнительную характеристику затирочным машинам.

Вариант № 15 1. В помещении общественного назначения необходимо выполнить тяги длиной 50 погонных метров.

А) Составьте технологическую последовательность выполнения операций. Б) Поясните, от чего зависит сложность выполнения тяги.

В) Поясните правила установки, и проверки точности правил.

Г) Обоснуйте выбор раствора, применяемый для выполнения тяги. Д)

Перечислите основные требования безопасных условий труда.

18. Обоснуйте выбор способов железнения горизонтальных, вертикальных и профильных поверхностей.
19. Проведите сравнительный анализ высококачественной и улучшенной штукатурки.
20. Дайте характеристику методам контроля качества штукатурки.

4. Оценка по учебной и производственной практике (по профилю специальности)

4.1. Общие положения

Целью оценки по учебные и производственные практики (по профилю специальности) является оценка: 1) профессиональных и общих компетенций; 2) практического опыта, умений, знаний.

Оценка по учебной и производственной практике выставляется на основании данных аттестационного листа (характеристики профессиональной деятельности обучающихся на практике) с указанием видов работ, выполненных обучающимся во время практики, их объема, качества выполнения в соответствии с технологией и требованиями организации, в которой проходила практика.

Оценка по учебной/производственной практике должна учитывать выполненные обучающимися практические задания на процедуре промежуточной аттестации (в ходе дифференцированного зачета).

Дифференцированный зачет по учебной практике выставляется на основании данных аттестационного листа (характеристики профессиональной деятельности обучающегося на практике) с указанием видов работ, выполненных обучающимся во время практики, их объема, качества выполнения в соответствии с технологией и (или) требованиями организации, в которой проходили практику

4.2. Виды работ практики и проверяемые результаты обучения по профессиональному модулю

4.2.1. Учебная практика в форме практической подготовки

Виды работ	Проверяемые результаты (ПК, ОК, ПО, У)	Оценка
<p>1 Организация рабочего места, определение объема работ и потребности материалов.</p> <p>Приготовление сухих растворных смесей по готовым рецептам, дозирование растворных материалов, определение подвижности растворов.</p> <p>Приготовление декоративных растворных смесей.</p> <p>Приготовление простых и сложных растворов.</p> <p>Подготовка разнородных поверхностей под оштукатуривание.</p> <p>Провешивания горизонтальных и вертикальных поверхностей.</p> <p>Устройство различных марок и маяков при помощи контрольно измерительного инструмента.</p> <p>Провешивание конструктивных элементов здания, установка маяков, правил.</p> <p>Устройство маяков гладких столбов, пилястр, ниш.</p> <p>Нанесение штукатурных наметов на поверхности различной сложности</p> <p>Набрасывание раствора на поверхность различными способами.</p> <p>Выполнение простой, улучшенной и высококачественной штукатурки на поверхности различной ложности.</p> <p>Устранение дефектов штукатурки, проверка качества контрольно измерительным инструментом.</p> <p>Вытягивание простейших тяг и падуг</p> <p>Выполнение падуг от руки с разделкой углов.</p> <p>Выполнение работ по отделке откосов и заглушин сборными элементами.</p> <p>Оштукатуривание оконных и дверных откосов.</p> <p>Провешивание и оштукатуривание конструктивных элементов зданий.</p> <p>Нанесение декоративных растворов с последующей ее обработкой вручную.</p> <p>Выполнение беспесчанной накрывки.</p> <p>Выполнение однослойных штукатурок из готовых гипсовых смесей.</p> <p>Разбивка и разметка поверхностей подлежащих облицовке ГКЛ ее подготовка.</p> <p>Крепление ГКЛ каркасным и бескаркасным способом.</p> <p>Разделка и заделка швов гипсокартонных швов.</p> <p>Контроль качества при выполнении облицовки ГКЛ.</p> <p>- Выполнение ремонтных работ монолитной и сухой штукатурки.</p>	<p>ПК 5.1, ПК 5.2. ПК 5.3. ПК 5.4. ПК 5.5. ОК 01., ОК 02., ОК 03., ОК 04., ОК 05. ОК 06., ОК 07. ОК 08. ОК 09. ОК 10, ОК 11. ПО1-ПО8, У.1- У.25, 31-323</p>	
<p>Организация рабочего места. Подготовка инструментов, механизмов и оборудования к работе</p> <p>Очистка поверхности ручным и механизированным способом</p> <p>Установка защитных материалов (скотч, пленки) для</p>	<p>ПК 5.6, ПК 5.7. ПК 5.8. ПК 5.9. ОК 01., ОК 02., ОК 03., ОК 04.,</p>	

<p> предохранения поверхностей от набрызгав краски Удаление старой краски с расшивкой трещин и расчисткой выбоин Подготовка различных поверхностей под малярные и декоративные работы Нанесение на поверхности олиф, грунтов, пропиток и нейтрализующих растворов Приготовление шпатлевочных. грунтовочных и окрасочных составов по заданной рецептуре Нанесение шпатлевочных составов на поверхность ручным и механизированным способом Разравнивание нанесенных механизированным способом шпатлевочных составов Огрунтовка поверхностей ручным и механизированным способом Шлифование огрунтованных и прошпатлеванных поверхностей Подсчет объемов работ и потребности в материалах Отмерять и смешивать компоненты окрасочных составов по заданной рецептуре Подбор колера при приготовлении окрасочных составов; Подбор и использование инструментов и приспособлений для нанесения на поверхность лакокрасочных материалов Нанесение окрасочных составов на поверхности ручным и механизированным способом Окраска поверхностей неводными составами Окраска поверхностей неводными составами Нанесения клеевых (жидких) обоев на вертикальные и горизонтальные поверхности, используя необходимые инструменты и приспособления Определение дефектов и повреждения поверхностей, подлежащих ремонту; Ремонт малярных покрытий Контроль качества выполненных работ Соблюдение правил техники безопасности и требований охраны окружающей среды Подготовка стен и материалов к оклеиванию Расчет потребности обоев для оклеивания помещений Обрезка кромок обоев различным инструментом и оборудованием Пакетный раскрой обоев на станке Подготовка клеящего состава для проклеивания поверхностей и наклеивания материалов Нанесение клеевого состава на поверхности Оклеивание стен и потолков обоями различного вида без пузырей и отслоений Удаление старых обоев и наклейка новых Удаление пятен на оклеенных поверхностях </p>	<p> ОК 05. ОК 06., ОК 07. ОК 08. ОК 09. ОК 10, ОК 11. ПО1-ПО8, У.1-У.25, 31-323 </p>	
---	--	--

Дата _____ 20_____ г.

Подписи членов экзаменационной комиссии

4.2.2. Производственная практика (по профилю специальности) в форме практической подготовки

Виды работ	Проверяемые результаты (ПК, ОК, ПО)	Оценка
<p>Очистка поверхности ручным и механизированным способом</p> <p>Установка защитных материалов (скотч, пленки) для предохранения поверхностей от набрызгав краски</p> <p>Удаление старой краски с расшивкой трещин и расчисткой выбоин</p> <p>Подготовка различных поверхностей под малярные и декоративные работы</p> <p>Нанесение шпатлевочных составов на поверхность ручным и механизированным способом</p> <p>Разравнивание нанесенных механизированным способом шпатлевочных состав</p> <p>Огрунтовка поверхностей ручным и механизированным способом</p> <p>Шлифование оштукатуренных и прошпатлеванных поверхностей</p> <p>Нанесение окрасочных составов на поверхности ручным и механизированным способом</p> <p>Ремонт малярных покрытий</p> <p>Подготовка стен и материалов к оклеиванию</p> <p>Подготовка клеящего состава для проклеивания поверхностей и наклеивания материалов</p> <p>Нанесение клеевого состава на поверхности</p> <p>Оклеивание стен и потолков обоями различного вида без пузырей и отслоений</p> <p>Удаление старых обоев и наклейка новых</p> <p>Окрашивание поверхностей в два и более тона</p> <p>Вытягивание филенок с подтушевкой</p> <p>Отделка поверхности по трафарету</p> <p>Отделка поверхностей под ценные породы дерева, декоративные камни</p> <p>Отделка поверхностей под шелк, замшу, сукно и другие материалы</p> <p>Формирование на обрабатываемой поверхности рельефа и выполнение фактурного окрашивания с использованием специального инструмента</p> <p>Выполнение аэрографических работ</p> <p>Декоративное лакирование поверхностей</p> <p>Покрытие поверхности под бронзу, золото и серебро</p> <p>Выполнение орнаментной и объемной росписи</p> <p>Отделка фасадов декоративно-художественными покрасками</p> <p>Определение дефектов и повреждения поверхностей, подлежащих ремонту</p> <p>Ремонт и восстановление декоративно-художественных отделок. Оштукатуривание поверхностей средствами</p>	<p>ПК 5.1, ПК 5.2. ПК 5.3. ПК 5.4. ПК 5.5. ПК 5.6, ПК 5.7. ПК 5.8. ПК 5.9. ОК 01., ОК 02., ОК 03., ОК 04., ОК 05. ОК 06., ОК 07. ОК 08. ОК 09. ОК 10, ОК 11. ПО1-ПО8, У.1-У.25, 31-323</p>	

Дата _____ 20_____ г.

Подписи членов экзаменационной комиссии

5. Фонды оценочных средств для экзамена квалификационного**Билет 1.**

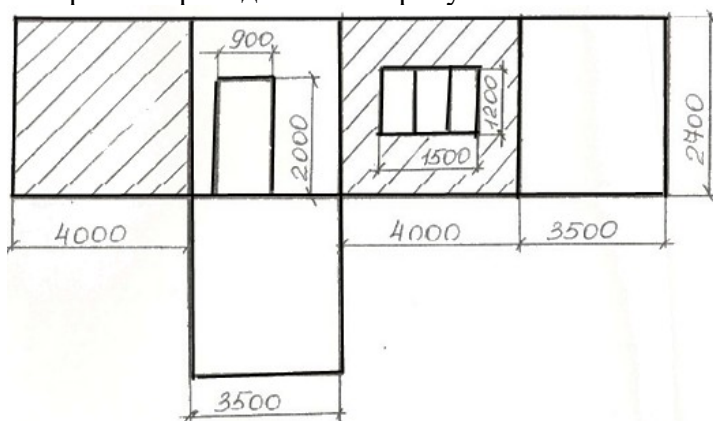
- Кирпичный оштукатуренный жилой дом имеет размер в плане 5,0х8,0 м, высота 2,5м:
 - составьте последовательность технологических операций окраски потолка клеевой краской. Рассчитайте расход краски;
 - аргументируйте выбор категории малярной окраски;
 - обоснуйте выбор материалов, приемов работ, инструментов, инвентаря и оборудования.
- После высыхания на окрашенной поверхности образовались желтые ржавые пятна, определите причины их появления и способы устранения.
- Сделайте сравнительный анализ технологии оклейки поверхности виниловыми обоями на бумажной основе и флизелиновой основе.

Билет 2.

- Жилая комната отделана листами сухой штукатурки. Размер комнаты в плане 4,5х3,7 м высота 2,5 м, размер дверного проема 2,0х0,8 м, размер оконного проема 1,5х1,2м:
 - сделайте подбор материалов, приемов работ, инструментов, инвентаря и оборудования;
 - аргументируйте выбор категории малярной окраски;
 - составьте последовательность технологических операций окраски стен водоземulsionной краской. Выполните расчет количества необходимых материалов;
- На поверхности после окрашивания образовались брызги, потеки и пропуски определите причины их появления и способы устранения.
- После оклеивания поверхности обоями замечен утолщенный шов, определите причины его появления и способы устранения дефекта.

Билет 3.

- Медицинский кабинет оштукатурен известковым раствором, схема развертки стен которого приведена на рисунке:



- сделайте подбор материалов, приемов работ, инструментов, инвентаря и оборудования;
 - аргументируйте выбор категории окраски;
 - составьте последовательность технологических операций окраски стен; Рассчитайте расход краски.
- На окрашенной поверхности образовались морщины, сборки, определите причины их появления и предложите способы устранения.
 - В помещении температура воздуха +6о С. Составьте перечень дефектов, которые могут

возникнуть при оклеивании стен обоями в данном случае.

Билет 4.

1. Металлическая крыша имеет площадь 120 кв.м.:

а) составьте последовательность технологических операций окраски кровли. Рассчитайте расход;

б) обоснуйте выбор материалов, приемов работ, инструментов, инвентаря и оборудования;

в) укажите особенности организации работ при высокой температуре наружного воздуха, сильном ветре, дожде.

2. При окраске ручным краскораспылителем образуются брызги. Определите причины их появления и способы устранения.

3. После высыхания на поверхности обоев остались пузыри, морщины, перечислите возможные причины дефекта и предложите способы устранения.

Билет 5.

1. Фасад здания оштукатурен известковым раствором. Размеры обозначены на рисунке.



а) составьте последовательность технологических операций окраски стен фасада краской.

б) произведите расчет расхода краски, если ширина оконного проема 1.2 м;

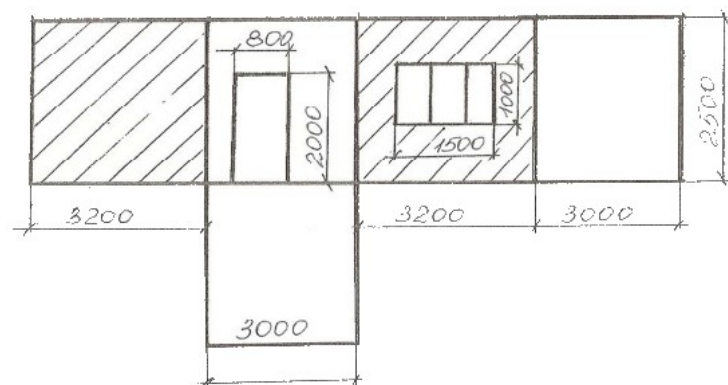
в) обоснуйте выбор материалов, приемов работ, инструментов, инвентаря и оборудования;

2. Сделайте сравнительный анализ технологии окраски силикатными и перхлорвиниловыми составами;

3. На окрашенной поверхности фасада образовалось отслоение красочной пленки силикатной краски, определите причины появления и способы устранения дефекта.

Билет 6.

1. Рассмотрите развертку стен помещения рабочего кабинета.



а) составьте последовательность технологических операций окраски пола.

б) обоснуйте выбор материалов, приемов работ, инструментов, инвентаря и оборудования. Рассчитайте расход краски.

в) после высыхания на окрашенной поверхности образовались матовые пятна, перечислите причины их появления и предложите способы предупреждения дефекта

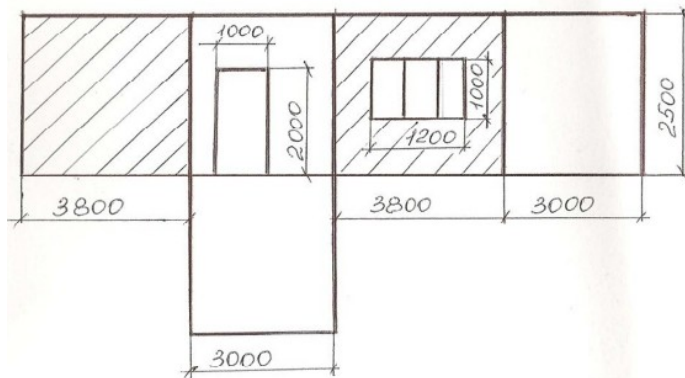
2. В окрашиваемом помещении отсутствует вентиляция, перечислите меры безопасности при выполнении работ.
3. Сделайте сравнительный анализ технологических операций оклейки поверхности виниловыми обоями на бумажной основе и флизелиновой основе.

Билет 7.

1. Необходимо произвести фактурную окраску стен оштукатуренного актового зала. Площадь окраски 140 кв.м.:
 - а) составьте последовательность технологических операций окраски стен фактурной краской веерообразной отделкой;
 - б) обоснуйте выбор материалов, приемов работ, инструментов, инвентаря и оборудования;
 - в) в процессе эксплуатации на фактурной окраске образовались трещины определите причины их появления и способы устранения.
2. После высыхания обоев произошло их полное или частичное отслоение в местах стыка полотнищ, около лужа, определите причины появления отслоения и способы его устранения.
3. Сделайте сравнительный анализ технологических операций подготовки поверхности под фактурную и высококачественную эмалевую краску;
3. Сделайте сравнительный анализ технологических операций подготовки поверхности под фактурную и высококачественную эмалевую краску;

Билет 8.

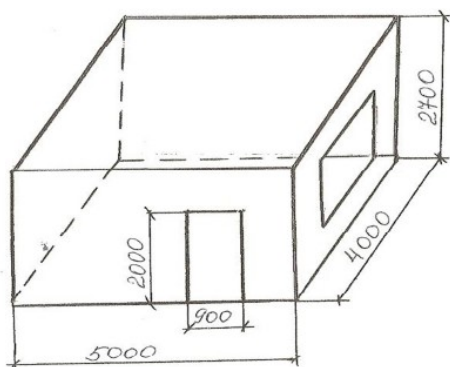
1. Кухня жилого дома, развертка стен которой приведена на рисунке, оштукатурена раствором:



- а) составьте последовательность технологических операций подготовки и оклейки стен пленкой на тканевой основе;
 - б) выполните расчет потребности в материалах;
 - в) обоснуйте выбор материалов, приемов работ, инструментов, инвентаря и оборудования.
2. При эксплуатации компрессорной установкой произошло чрезмерное давление сжатого воздуха, обоснуйте, чем это вызвано и спрогнозируйте последствия, которые могут произойти при дальнейшей эксплуатации.
 3. После высыхания силикатной краски происходит ее отшелушивание. Определите причину появления дефекта и предложите способы его устранения.

Билет 9.

1. Комната жилого дома, размеры которой приведены на рисунке, отделана сухой штукатуркой: размер оконного проема 1500x1200мм



- а) составьте последовательность технологических операций подготовки поверхности и оклейки стен бумажными обоями;
 - б) обоснуйте выбор материалов, приемов работ, инструментов, инвентаря и оборудования;
 - в) определите расход обоев.
2. На поверхности после высыхания краски образовалось отслоение пленки, определите причины появления дефекта и предложите способы его устранения.
3. При окраске электрокраскопультom СО-61 шток насоса при всасывании свободно поднимается вверх, не засасывая окрасочный состав, перечислите возможные причины неисправности и предложите способы устранения.

Билет 10.

1. Оштукатуренное помещение склада имеет размер в плане 50 000х24 000, высота 4000мм
- а) составьте последовательность технологических операций окраски стен известковой краской. Определите расход известковой краски для окраски потолка;
 - в) обоснуйте выбор материалов, приемов работ, инструментов, инвентаря и оборудования
2. Составьте последовательность технологических операций подготовки оштукатуренных стен под оклейку обоями.
3. Поверхность, окрашенная известковой краской, легко разрушается от трения, определите причины.

Билет 11.

1. Окраска фасада 16-ти этажного крупнопанельного жилого дома выполняется в зимнее время. На фасаде здания имеются архитектурно- конструктивные элементы – пояски.
- а) составьте последовательность технологических операций выполнения работ;
 - б) аргументируйте организацию работ при окраске;
 - в) обоснуйте выбор материалов, приемов работ, инструментов, инвентаря и оборудования;
2. Спрогнозируйте, что может произойти при окраске поверхности перхлорвиниловой краской, если температура наружного воздуха + 15° С.
3. После прирезки швов наклеенных полотнищ обоев произошло раскрытие швов, перечислите причины дефекта и предложите способы его устранения.

Билет 12.

1. В процессе эксплуатации здания возникает необходимость проведения ремонтных малярных работ:
- а) составьте последовательность технологических операций при ремонте потолка, окрашенного клеевой краской;
 - б) составьте последовательность технологических операций при ремонте стен, оклеенных обоями;
 - в) составьте последовательность технологических операций при окраске окон и дверей;
 - г) рассчитайте количество эмалевой краски необходимой для окраски 25м² пола в 2слоя.
2. После окраски фасада заметны стыки соединения захваток, определит причину, способы предотвращения и устранения дефекта.
3. Сделайте сравнительный анализ технологических операций подготовки поверхности под окраску известковыми и клеевыми составами;

5.2. Задания для оценки освоения Технология штукатурных работ:

Билет № 1.

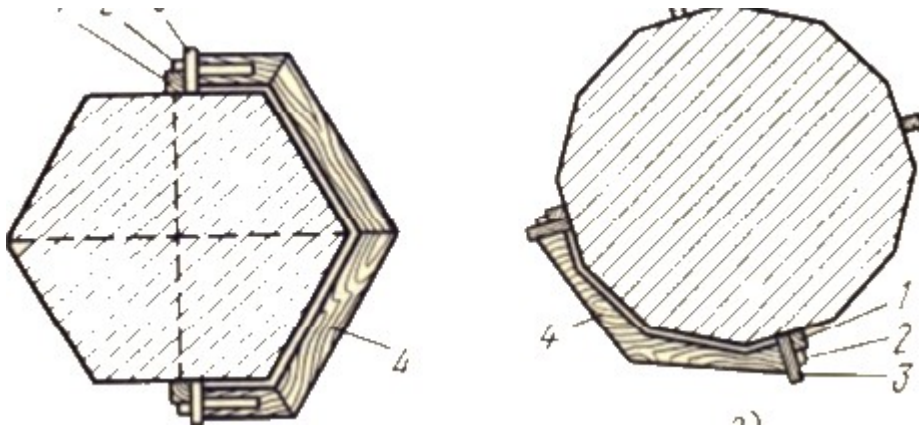
1. В помещении жилого дома необходимо выполнить улучшенное оштукатуривание деревянного потолка длиной 5м, шириной 4м известковым раствором.
 - А) Определите объём работ и рассчитайте потребность в растворе.
 - Б) Подберите инструменты и инвентарь.
 - В) Подберите компоненты для приготовления раствора и перечислите его свойства.
 - Г) Составьте последовательность выполнения технологических операций.
 - Д) Перечислите основные требования безопасных условий труда при подготовке и оштукатуривании деревянного потолка.
2. Сравните свойства компонентов обычных растворов и растворов для работы в зимнее время.
3. При разравнивании раствора полутёрком имеет плохое скольжение. Объясните причину.
4. На поверхности штукатурки появился небольшой бугорок: легко осыпается, оставляя в центре белое или жёлтое пятнышко. Укажите причины появления данного дефекта и предложите способы его устранения?

Билет № 2.

1. На поверхности улучшенной штукатурки кирпичной стены в помещении появились дефекты: трещины, дутики, вспучивание, отслоение.
 - А) Обоснуйте причины их появления.
 - Б) Составьте последовательность технологических операций устранения дефектов.
 - В) Подберите инструменты и материалы для устранения дефектов штукатурки.
 - Г) Перечислите меры предосторожности при устранении дефектов.
2. Обоснуйте эффективность механизированного способа затирки штукатурки.
3. Составьте перечень свойств «жирного» раствора и обоснуйте особенности работы с ним.
4. Сравните конструктивные особенности маяков, используемых при оштукатуривании поверхности, в случае, когда толщина штукатурки не должна превышать толщину маяков. Маяки изображены на рисунках.

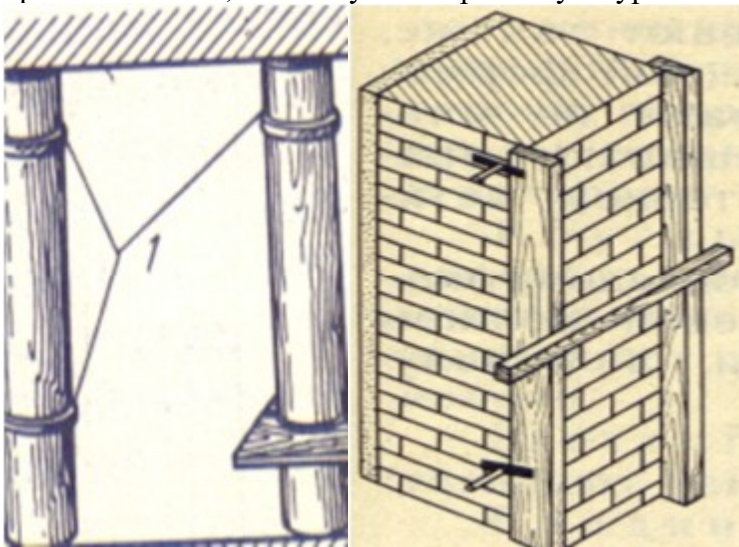
Билет № 3.

1. Штукатурка из сухой смеси «Основит» выполняется на внутренней кирпичной поверхности размером длина 6м, высота 2.6м.
 - А) Определите объём работ, и расход сухой смеси.
 - Б) Составьте последовательность технологических операций
 - В) Обоснуйте выбор инструментов и приспособлений.
 - Г) Поясните особенности организации работ.
2. Дайте сравнительную характеристику слоям улучшенной штукатурки.



3. Обоснуйте выбор инструментов для натирки угла, «лузга».

4. Используя рисунок, определите виды колонн по форме. Назовите инструменты и приспособления, используемые при оштукатуривании колонн, изображённые на рисунках.



Билет № 4.

1. Необходимо выполнить высококачественное оштукатуривание кирпичных поверхностей механизированным способом.

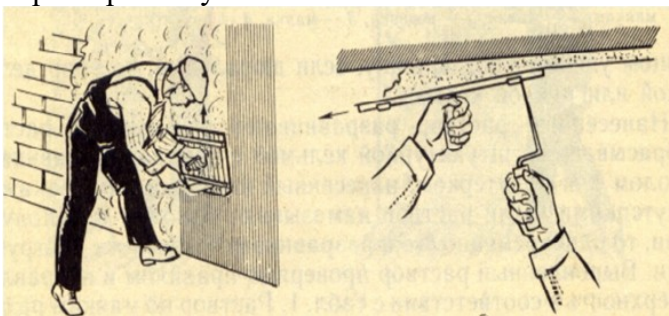
А) Составьте последовательность технологических операций подготовки поверхностей.

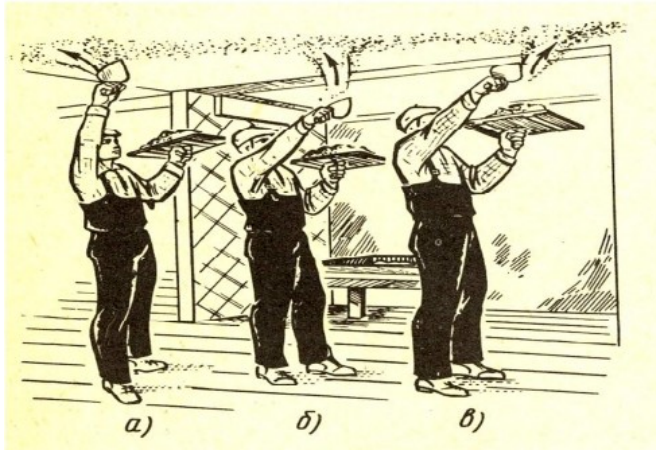
Б) Подберите инструменты и приёмы разравнивания.

В) Сравните «подвижность» растворов, применяемых для форсунок механического и пневматического действия?

Г) Поясните организацию работ и безопасные условия труда.

2. Используя рисунок, поясните, какими способами наносят раствор. Дайте им сравнительную характеристику.





3. Необходимо приготовить 100 килограмм смеси цементного раствора 1/3. Рассчитайте потребность в материалах.
4. Проводится подготовка камневидной поверхности к оштукатуриванию. Обоснуйте выбор необходимых индивидуальных средств защиты.

Билет № 5.

1. Необходимо оштукатурить кирпичные прямоугольные колонны, которые расположены на одной прямой.
 - А) Охарактеризуйте процесс нанесения раствора на колонны.
 - Б) Обоснуйте выбор инструментов и приспособлений.
 - В) Предложите способы определения вертикальности колонн.
 - Г) Поясните организацию работ и безопасные условия труда.
2. Определите количество сухой смеси «Основит», необходимое для приготовления раствора из 20 литров воды.
3. Объясните, с какой целью смачивают полутёрком перед разравниванием раствора.
4. Необходимо определить «жирность» раствора на рабочем месте. Предложите методику определения «жирности» в данном случае.

Билет № 6.

1. В комнате, где недавно произведено оштукатуривание известковым раствором, острые углы внутренних стен обламываются.
 - А) Укажите возможные причины возникновения дефекта.
 - Б) Составьте последовательность технологических операций устранения дефекта.
 - В) Подберите инструмент для выполнения задания.
 - Г) Поясните организацию работ и безопасные условия труда.
2. Сравните особенности приёмов нанесения раствора на разную высоту оштукатуриваемой поверхности.
3. На поверхности обычной улучшенной штукатурки толщиной более 30 мм, появились трещины. Определите причины и предложите способы устранения трещин.
4. Раствор наносят форсунками пневматического и механического действия. Сравните принцип действия форсунок.

Билет № 7.

1. В помещении кирпичного жилого дома необходимо выполнить высококачественное оштукатуривание известковым раствором комнаты длиной 5м, шириной 4м, высотой 2,5м, имеющей дверь (2,1x0,9м) и окно (1,5x2,0м).
 - А) Определите объём работ и рассчитайте потребность в растворе.
 - Б) Подберите инструменты и инвентарь.
 - В) Составьте последовательность выполнения технологических операций.

- Г) Подберите компоненты для приготовления раствора и перечислите его свойства.
- Д) Перечислите основные требования безопасных условий труда при подготовке и оштукатуривании поверхности.
2. Обоснуйте последовательность технологических операций при подготовке бетонных поверхностей под оштукатуривание.
3. Поясните, в каких случаях на рабочем месте ящик с раствором ставим у стены и почему.
4. Сравните технологические особенности способов затирки штукатурки, изображенных на рисунке.



Билет № 8

1. При отделке внутренних стен коттеджа в некоторых местах штукатурка отстала, но не отвалилась. Бригадир решил устранить дефектные места, удалив старый слой и оштукатурить заново.
- А) Предложите свой способ устранения дефекта.
- Б) Обоснуйте эффективность его применения в данной ситуации.
- В) Подберите инструменты и материалы для выполнения данной задачи.
- Г) Разработайте технологическую последовательность выполнения ремонтных работ.
2. Составьте перечень штукатурных инструментов для выполнения высококачественной штукатурки и обоснуйте их применение.
3. Проведите сравнительный анализ технологических свойств простой и улучшенной штукатурки.
4. Поясните, какие индивидуальные средства защиты используют при работе со специальными растворами.

Билет № 9.

1. Фасад административного кирпичного здания площадью 100м² необходимо отделать декоративной штукатуркой.
- А) Подберите вид декоративной штукатурки и обоснуйте свой выбор.
- Б) Определите необходимое количество строительного материала.
- В) Разработайте технологический процесс.
- Г) Перечислите основные требования безопасных условий труда.
2. Подберите инструмент для разравнивания раствора на откосе.
3. Проведите сравнительный анализ свойств заполнителя раствора для обычной и рентгенозащитной штукатурок.
4. Обоснуйте причину появления дефекта штукатурки – вспучивание. Перечислите операции устранения этого дефекта.

Билет № 10.

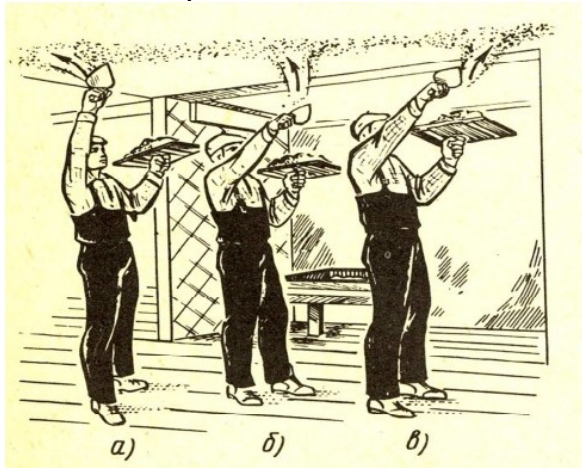
1. В помещении жилого дома необходимо выполнить улучшенное оштукатуривание кирпичной стены длиной 6м, высотой 3м известковым раствором.
 - А) Определите объём работ и рассчитайте количество раствора.
 - Б) Подберите компоненты для приготовления раствора и перечислите его свойства.
 - В) Составьте последовательность выполнения технологических операций.
 - Г) Подберите инструменты и инвентарь.
 - Е) Перечислите основные требования безопасных условий труда при подготовке и оштукатуривании поверхности.
2. Сделайте сравнительный анализ терразитовой штукатурки и штукатурки «сграффито».
3. Проведите сравнительный анализ способов затирки штукатурки. Назовите инструменты и требования к ним.
4. Дайте обоснование индивидуальным средствам защиты при работе с известковым раствором.

Билет № 11.

1. Фасад кирпичного здания был оштукатурен. Через два месяца на поверхности штукатурки появились ржавые пятна.
 - А) Укажите причину появления данного дефекта.
 - Б) Разработайте технологический процесс исправления дефектных мест.
 - В) Обоснуйте применение материалов и предложенной технологии.
 - Г) Перечислите основные требования безопасных условий труда при выполнении работ на лесах и подмостях.
2. Подберите и обоснуйте вид раствора для оштукатуривания стен подвала.
3. Проведите сравнительный анализ простой и улучшенной штукатурки.
4. Проводится подготовка деревянной поверхности к оштукатуриванию. Обоснуйте выбор необходимых индивидуальных средств защиты.

Билет № 12

1. В офисе площадью 20м² и высотой 3м необходимо выровнять стены и потолок ГКЛ каркасным способом.
 - А) Подберите необходимые материалы и рассчитайте их количество.
 - Б) Составьте последовательность технологических операций при выполнении данного вида облицовки.
 - В) Обоснуйте преимущества технологии крепления листов на каркасе.
 - Г) Перечислите основные требования безопасных условий труда.
2. Поясните правила приготовления цементного раствора (состав 1:3) на рабочем месте.
3. Обоснуйте технологическую последовательность нанесения слоёв высококачественной штукатурки.
4. Сделайте сравнительный анализ способов нанесения раствора, изображенных на рисунке.



Билет № 13.

1. После отделки внутренних стен кирпичного коттеджа на поверхности штукатурки в некоторых местах появились пятна, высолы.
 - А) Укажите причины появления данных дефектов.
 - Б) Составьте технологическую последовательность устранения дефектов.
 - В) Назовите инструменты и материалы, применяемые при выполнении ремонтных работ в данном случае.
 - Г) Перечислите основные требования безопасных условий труда.
2. Поясните, какой раствор готовится небольшими порциями и почему.
3. Обоснуйте использование полутёрка и тёрки при выполнении технологических операций оштукатуривания.
4. Предложите способы получения ровной, строго вертикальной (или горизонтальной) поверхности штукатурки.

Билет № 14

1. Необходимо оштукатурить стены подвала кирпичного здания высотой 3 метра и длиной 6 метров.
 - А) Подберите раствор и инструменты для оштукатуривания стен подвала
 - Б) Определите необходимое количество материалов.
 - В) Обоснуйте выбор вида штукатурки.
 - Г) Составьте технологическую последовательность выполнения работ.
2. Обоснуйте применение металлической сетки при подготовке стыков разнородных поверхностей к оштукатуриванию.
3. Поясните назначение и устройство падуг.
4. Дайте сравнительную характеристику затирочным машинам.

Билет № 15

1. В помещении общественного назначения необходимо выполнить тяги длиной 50 погонных метров.
 - А) Составьте технологическую последовательность выполнения операций.
 - Б) Поясните зависимость сложности выполнения тяг от конфигурации.
 - В) Поясните правила установки, и проверки точности правил.
 - Г) Обоснуйте выбор раствора, применяемый для выполнения тяги.
 - Д) Перечислите основные требования безопасных условий труда.
2. Обоснуйте выбор способов железнения горизонтальных, вертикальных и профильных поверхностей.
3. Проведите сравнительный анализ технологических свойств высококачественной и улучшенной штукатурки.
4. Дайте характеристику методам контроля качества штукатурки.

Итоги экзамена по профессиональному модулю

Коды проверяемых компетенций	Основные показатели оценки результата	Оценк а	Общая оценка по ПК, ОК
1	2	3	4
ПК 5.1. Выполнять подготовительные работы на строительной площадке.	– соответствие выбранных строительных конструкций назначению, характеру работы и условиям эксплуатации зданий; – соответствие разработанных узлов здания конструктивным требованиям		
ПК 5.2. Организовывать и	– соответствие разработанных с помощью		

выполнять строительно-монтажные, ремонтные и работы по реконструкции строительных объектов.	информационных технологий чертежей планов, фасадов, разрезов и конструктивных схем здания требованиям ЕСКД и СПДС		
ПК 5.3. Проводить оперативный учет объемов выполняемых работ и расхода материальных ресурсов.	<ul style="list-style-type: none"> – соответствие рассчитанных строительных конструкций требованиям СНиП; – соответствие сконструированных с помощью информационных технологий строительных конструкций требованиям СНиП и СПДС 		
ПК 5.4. Осуществлять мероприятия по контролю качества выполняемых работ.	<ul style="list-style-type: none"> -демонстрация точности и скорости чтения строительных чертежей; -соответствие спроектированных с применением информационных технологий элементов календарного плана требованиям СНиП; -соответствие спроектированных с применением информационных технологий элементов строительного генерального плана требованиям СНиП 		
ПК 5.5. Обеспечивать соблюдения требований охраны труда, безопасности жизнедеятельности и защиту окружающей среды при выполнении строительно-монтажных и ремонтных работ и работ по реконструкции строительных объектов.	<ul style="list-style-type: none"> - знание приёмов подготовки поверхностей под окрашивание и оклеивание поверхностей; - знание устройства механизмов для приготовления шпаклёвочных составов; - выбор и правильное владение инструментами, механизмами; - определение объёма выполняемых работ; - соблюдение правил подготовки площадки для проведения малярных работ; - соблюдение технологии приготовления клеевых, шпаклевочных и других растворов и смесей; - знание приёмов подготовки материалов для выполнения малярных работ. 		
ПК 5.6. Применять для штукатурных работ местные строительные материалы.	<ul style="list-style-type: none"> - знание технологии выполнения малярных работ; - знание выполнения малярных работ под декоративное покрытие; - знание способов вытягивания филенок; - знание приемов окрашивания по трафарету; - знание технологии окраски поверхностей силикатными составами; - знание технологии окраски поверхностей водоэмульсионными составами; - знание технологии окраски поверхностей известковыми составами; - соблюдение правил окраски поверхностей кистями и валиками неводными составами; 		
	<ul style="list-style-type: none"> - соблюдение правил окраски оконных рам и дверных полотен; 		

	<ul style="list-style-type: none"> - знание технологии окраски труб и радиаторов; - соблюдение последовательности изготовления трафаретов; - соблюдение технологии отделки поверхностей набрызгом и торцеванием; - подбор цвета колера в зависимости от освещенности помещений и ориентации их относительно стран света; - знание технологии окраски фасадов различными составами; - соблюдение норм времени при выполнении заданных объемов работ; 		
ПК 5.7. Уметь рассчитывать объемы выполняемых работ и расход материальных ресурсов.	<p>выбор вида клеястера и клеящего составов для проклеивания поверхностей и наклеивания пленок (на бумажной и тканевой основе);</p> <ul style="list-style-type: none"> - качество заделки стыков; - расчет потребностей обоев для оклеивания помещений; - способы обрезки кромок на обоерезальной машине и вручную; - знание технологии наклеивания различных видов обоев на потолки и стены; 		
ПК 5.8. Проводить контроль качества выполненных работ.	<ul style="list-style-type: none"> - определение дефектов и повреждений поверхностей, подлежащих ремонту; - соблюдение правильности ремонта поверхностей, выполненных с использованием малярных работ 		
ПК 5.9. Соблюдать требования охраны труда и техники безопасности при выполнении штукатурных работ.	Соблюдать требования охраны труда и техники безопасности при выполнении штукатурных работ.		
ОК 01. Выбирать способы решения задач профессиональной деятельности применительно к различным контекстам	<ul style="list-style-type: none"> - обоснованность постановки цели, выбора и применения методов и способов решения профессиональных задач; - адекватная оценка и самооценка эффективности и качества выполнения профессиональных задач 		
ОК 02. Осуществлять поиск, анализ и интерпретацию информации, необходимой для выполнения задач профессиональной деятельности	<ul style="list-style-type: none"> - оперативность поиска и использования информации, необходимой для качественного выполнения профессиональных задач, - широта использования различных источников информации, включая электронные. 		
ОК 03. Планировать и реализовывать собственное	<ul style="list-style-type: none"> - демонстрация ответственности за принятые решения - обоснованность самоанализа и коррекция 		

профессиональное и личностное развитие	результатов собственной работы		
ОК 04. Работать в коллективе и команде, эффективно взаимодействовать с коллегами, руководством, клиентами	<p>Конструктивность взаимодействия с обучающимися, преподавателями и руководителями практики в ходе обучения и при решении профессиональных задач.</p> <p>Четкое выполнение обязанностей при работе в команде и / или выполнении задания в группе</p> <p>Соблюдение норм профессиональной этики при работе в команде.</p> <p>Построение профессионального общения с учетом социально-профессионального статуса, ситуации общения, особенностей группы и индивидуальных особенностей участников коммуникации</p>		
ОК 05. Осуществлять устную и письменную коммуникацию на государственном языке Российской Федерации с учетом особенностей социального и культурного контекста	<p>грамотность устной и письменной речи,</p> <p>- ясность формулирования и изложения мыслей</p> <p>- проявление толерантности в рабочем коллективе</p>		
ОК 06. Проявлять гражданско-патриотическую позицию, демонстрировать осознанное поведение	-описывать значимость своей специальности		
на основе традиционных общечеловеческих ценностей			
ОК 07. Содействовать сохранению окружающей среды, ресурсосбережению, эффективно действовать в чрезвычайных ситуациях	<p>-соблюдение нормы экологической безопасности;</p> <p>-применение направлений ресурсосбережения в рамках профессиональной деятельности по специальности</p>		
ОК 08. Использовать средства физической культуры для сохранения и укрепления здоровья в процессе профессиональной деятельности и поддержания необходимого уровня	<p>-использование физкультурно-оздоровительной деятельности для укрепления здоровья, достижения жизненных и профессиональных целей;</p> <p>-применение рациональных приемов двигательных функций в профессиональной деятельности;</p> <p>-пользоваться средствами профилактики перенапряжения характерными для данной специальности</p>		

физической подготовленности			
ОК 09. Использовать информационные технологии в профессиональной деятельности	<ul style="list-style-type: none"> - применение средств информационных технологий для решения профессиональных задач; -использование современного общего и специализированного программного обеспечения при решении профессиональных задач. 		
ОК 10. Пользоваться профессиональной документацией на государственном и иностранном языках	<ul style="list-style-type: none"> -понимать общий смысл четко произнесенных высказываний на известные темы (профессиональные и бытовые), -понимать тексты на базовые профессиональные темы; -участвовать в диалогах на знакомые общие и профессиональные темы; - строить простые высказывания о себе и о своей профессиональной деятельности; -кратко обосновывать и объяснить свои действия (текущие и планируемые); -писать простые связные сообщения на знакомые или интересующие профессиональные темы -использование в профессиональной деятельности необходимой технической документации 		
ОК 11. Использовать знания по финансовой грамотности, планировать предпринимательскую деятельность в профессиональной сфере	<ul style="list-style-type: none"> – обоснованность применения знаний по финансовой грамотности, – использование законодательных и нормативно-правовых актов при планировании предпринимательской деятельности в строительной отрасли - эффективность планирования предпринимательской деятельности в профессиональной сфере 		

Дата _____ 20_____ г.

Подписи членов экзаменационной комиссии